

15.0 Vorbemerkung

Statistik der Berufe des Gesundheitswesens

Wegen fehlender Rechtsgrundlage gibt es - abgesehen vom Krankenhausbereich - nur unvollständige Daten über die übrigen im Gesundheitswesen tätigen Personen. In dieser Veröffentlichung werden nur Angaben über die approbierten Heilberufe, das sind Ärzte, Zahnärzte, Apotheker und Psychotherapeuten, nachgewiesen. Die Daten für die jährliche Stichtagserhebung am 31.12. stammen von der zuständigen Ärztekammer, Zahnärztekammer, Apothekerkammer sowie Psychotherapeutenkammer im Lande Bremen.

Statistik der Krankenhäuser

Rechtsgrundlage für die jährliche Erhebung ist die Verordnung über die Bundesstatistik für Krankenhäuser (Krankenhausstatistik-Verordnung - KHStatV) vom 10. April 1990 (BGBl. I S. 730), geändert durch die Erste Verordnung zur Änderung der Krankenhausstatistik-Verordnung vom 13. August 2001 (BGBl. I S. 2135) sowie zuletzt geändert durch Artikel 4 des Zweiten Fallpauschalenänderungsgesetzes (2.FPÄndG) vom 15. Dezember 2004 (BGBl. I S. 3429, 3442).

Die neue bundeseinheitliche Statistik erstreckt sich auf alle Krankenhäuser und Vorsorge- oder Rehabilitationseinrichtungen, ausgenommen sind Krankenhäuser im Straf- oder Maßregelvollzug sowie Polizeikrankenhäuser.

Das Erhebungsprogramm der Krankenhausstatistik umfasst drei Teile:

- Teil I: Grunddaten ab Berichtsjahr 1990; Personal ab Berichtsjahr 1991
- Teil II: Diagnosen ab Berichtsjahr 1993
- Teil III: Kostennachweis ab Berichtsjahr 1990

Todesursachenstatistik

Das Gesetz über die Statistik der Bevölkerungsbewegung und die Fortschreibung des Bevölkerungsstandes (Bevölkerungsstatistikgesetz - BevStatG) vom 4. Juli 1957 (BGBl. I S. 694) in der Fassung der Bekanntmachung vom 14. März 1980 (BGBl. I S. 308), zuletzt geändert durch Artikel 1 des Gesetzes vom 18. Juli 2008 (BGBl. I S. 1290), bildet die Rechtsgrundlage für die amtliche Todesursachenstatistik.

Die Sterbefälle (ohne Totgeborene) werden laufend nach Todesursache, Alter, Geschlecht und Wohnort der Verstorbenen erfasst. Die amtliche Todesursachenstatistik wird nur unikausal aufbereitet, d. h. von allen auf der Todesbescheinigung als Kausalkette angegebenen Krankheiten oder Verletzungen geht nur eine einzige in die Mortalitätsstatistik ein, nämlich diejenige, die den Tod ursächlich herbeigeführt hat (sog. Grundleiden).

Seit dem 01.01.1998 erfolgt die Verschlüsselung/Kodierung der Todesursachen nach den Regeln der 10. Revision der Internationalen statistischen Klassifikation der Krankheiten und verwandter Gesundheitsprobleme (ICD-10); sie löst die 9. Revision (ICD-9) ab, die in den Berichtsjahren 1979 bis 1997 in der amtlichen Todesursachenstatistik verwendet wurde. Der Umstieg von der ICD-9 auf die ICD-ICD-10 hat zur Folge, dass Vergleiche mit der Todesursachenstatistik vor 1998 für zahlreiche Todesursachen nicht mehr oder nur noch eingeschränkt vorgenommen werden können.

Statistik der Schwangerschaftsabbrüche

Die Statistik der Schwangerschaftsabbrüche erfolgt seit dem 01.01.1996 auf der Grundlage der §§ 15 bis 18 des Gesetzes zur Vermeidung und Bewältigung von Schwangerschaftskonflikten (Schwangerschaftskonfliktgesetz - SchKG) vom 27. Juli 1992 (BGBl. I S. 1398), das durch Artikel 1 des Schwangeren- und Familienhilfeänderungsgesetzes (SFHÄndG) vom 21. August 1995 (BGBl. I S. 1050) geändert worden ist.

Erfasst werden die legalen Schwangerschaftsabbrüche am Ort des Eingriffs mit Angaben zur Person der Schwangeren.

Die Daten werden im Statistischen Bundesamt, Wiesbaden, zentral aufbereitet.

Aufgrund der in der Vergangenheit zur Statistik der Schwangerschaftsabbrüche sich häufig ändernden Rechtsgrundlagen sind entsprechende Zeitreihen mit Vorbehalten zu betrachten. Dies gilt auch für die absoluten Zahlen über die Schwangerschaftsabbrüche, weil ein Teil der Ärzte ihrer gesetzlichen Auskunftspflicht nicht bzw. nur unzureichend nachkommt. Außerdem sind in den Zahlen der Schwangerschaftsabbruchstatistik die unter einer anderen Diagnose angegebenen und die im Ausland vorgenommenen sowie illegale Schwangerschaftsabbrüche nicht enthalten.

15.1 Approbierte Heilberufe

Gegenstand der Nachweisung	Stadt Bremen				Stadt Bremerhaven				Land Bremen				
	2005	2006	2007	2008	2005	2006	2007	2008	2005	2006	2007	2008	
Berufstätige Ärzte/Ärztinnen am 31.12.													
Männlich	1 580	1 604	1 616	1614	366	362	357	363	1 946	1 966	1 973	1977	
Weiblich	1 132	1 129	1 192	1211	201	215	228	213	1 333	1 344	1 420	1424	
Insgesamt	2 712	2 733	2 808	2825	567	577	585	576	3 279	3 310	3 393	3401	
darunter in freier Praxis/ambulant tätig ¹													
Männlich	739	801	802	811	148	152	152	151	887	953	954	962	
Weiblich	479	518	546	558	76	78	90	87	555	596	636	645	
Insgesamt	1 218	1 319	1 348	1369	224	230	242	238	1 442	1 549	1 590	1607	
darunter Facharzt/Fachärztin für ... ²													
Allgemeinmedizin	221	236	238	232	33	35	36	37	254	271	274	269	
Anästhesiologie	35	45	45	47	10	8	9	9	45	53	54	56	
Augenheilkunde	54	55	56	52	9	8	10	11	63	63	66	63	
Chirurgie (Allgemein- /Spezial-)	58	69	72	81	14	18	18	18	72	87	90	99	
Frauenheilkunde und Geburtshilfe	103	104	108	108	19	19	18	19	122	123	126	127	
Hals-Nasen-Ohrenheilkunde	36	38	39	39	8	8	8	8	44	46	47	47	
Haut- und Geschlechtskrankheiten	34	35	35	35	8	7	8	8	42	42	43	43	
Innere Medizin	204	220	227	243	42	46	46	43	246	266	273	286	
Kinder- und Jugendmedizin	68	67	70	67	10	10	10	9	78	77	80	76	
Orthopädie	50	47	49	45	10	10	13	13	60	57	62	58	
Radiologie (einschl. Diagnostik)	29	32	33	36	7	6	7	7	36	38	40	43	
Urologie	27	30	30	32	7	7	6	7	34	37	36	39	
Nervenheilkunde/Neurologie	46	48	44	44	9	9	9	8	55	57	53	52	
Kinder- und Jugendpsychiatrie/ Kinder- und Jugendpsychotherapie	9	8	10	12	1	2	2	1	10	10	12	13	
Psychiatrie/Psychosomatik/Psychotherapie	34	37	42	45	5	3	5	5	39	40	47	50	
Psychotherapeutische Medizin	54	52	50	47	4	4	4	4	58	56	54	51	
Berufstätige Zahnärzte/Zahnärztinnen am 31.12.													
Männlich	280	281	286	276	60	57	53	59	340	338	339	335	
Weiblich	142	158	167	160	27	24	20	29	169	182	187	189	
Insgesamt	422	439	453	436	87	81	73	88	509	520	526	524	
darunter in freier Praxis/ambulant tätig ³													
dar. Fachzahnarzt/-ärztin für Kieferorthopädie	406	421	435	433	80	74	69	87	486	495	504	520	
Fachzahnarzt/-ärztin für Oralchirurgie	13	12	11	15	4	4	4	4	17	16	15	19	
	28	26	33	30	5	5	3	6	33	31	36	36	
Berufstätige Apotheker/Apothekerinnen am 31.12.													
Männlich	131	126	126	127	31	27	25	27	162	153	151	154	
Weiblich	292	279	276	302	47	54	54	55	339	333	330	357	
Insgesamt	423	405	402	429	78	81	79	82	501	486	481	511	
darunter in öffentlichen Apotheken tätig													
	386	366	365	408	73	78	76	79	459	444	441	487	
Apotheken am 31.12.													
Öffentliche Apotheken	143	143	143	145	33	32	28	28	176	175	171	173	
Krankenhausapotheken	2	2	2	2	1	1	1	1	3	3	3	3	
Insgesamt	145	145	145	147	34	33	29	29	179	178	174	176	
Berufstätige Psychotherapeuten/Psychotherapeutinnen am 31.12.													
Männlich	124	123	122	130	14	14	14	15	138	137	136	145	
Weiblich	274	278	286	283	30	32	32	29	304	310	318	312	
Insgesamt	398	401	408	413	44	46	46	44	442	447	454	457	
davon Psychologische Psychotherapeuten (PP)													
Kinder- und Jugendlichenpsychother. (KJP)	313	316	322	326	43	44	44	41	356	360	366	367	
als PP und KJP tätig	73	73	74	74	-	1	1	2	73	74	75	76	
	12	12	12	13	1	1	1	1	13	13	13	14	
Erteilte Approbationen													
Ärzte/Ärztinnen										7	11	6	18
Zahnärzte/Zahnärztinnen										2	4	3	-
Apotheker/innen										2	-	1	-
Psychologische Psychotherapeut/inn/en										3	11	9	11
Kinder- und Jugendlichenpsychotherapeut/inn/en										-	4	1	-

Quelle: Berufsverbände (Kammern) im Lande Bremen. – ¹ Niedergelassene und angestellte Ärzte sowie Praxisassistenten.

² Einschl. Weiterbildungsqualifikation für Schwerpunkte/Teilgebiete innerhalb eines Fachgebiets (z. B. SP Neonatologie im Fachgebiet Kinderheilkunde).

³ Selbstständige Praxisinhaber, Assistenten und angestellte Zahnärzte sowie Praxisvertreter.

15.2 Krankenhäuser¹ und aufgestellte Krankenbetten² sowie Tages- und Nachtambulanzplätze nach Krankenhaussträgern

Jahr	Insgesamt			davon Kostenträger								
				öffentlich			freigemeinnützig			privat		
	Kranken- häuser	auf- gestellte Betten	Tages- und Nacht- ambulanz- plätze	Kranken- häuser	auf- gestellte Betten	Tages- und Nacht- ambulanz- plätze	Kranken- häuser	auf- gestellte Betten	Tages- und Nacht- ambulanz- plätze	Kranken- häuser	auf- gestellte Betten	Tages- und Nacht- ambulanz- plätze
Stadt Bremen												
1990	12	5 852	89	4	3 772	89	4	1 583	-	4	497	-
1991	12	5 847	89	4	3 770	89	5	1 817	-	3	260	-
1995	12	5 573	109	4	3 530	109	5	1 804	-	3	239	-
1996	12	5 335	165	4	3 337	160	5	1 799	5	3	199	-
1997	12	5 250	166	4	3 304	161	5	1 786	5	3	160	-
1998	12	5 151	210	4	3 262	176	4	1 547	34	4	342	-
1999	12	5 083	232	4	3 230	180	4	1 511	52	4	342	-
2000	12	4 993	287	4	3 186	220	4	1 465	67	4	342	-
2001	12	4 804	291	4	3 027	232	4	1 437	59	4	340	-
2002	12	4 766	287	4	3 017	220	4	1 409	67	4	340	-
2003	11	4 635	290	4	2 966	223	4	1 361	67	3	308	-
2004	10	4 620	351	4	2 929	264	4	1 393	87	2	298	-
2005	10	4 405	397	4	2 739	305	4	1 360	92	2	306	-
2006	10	4 367	412	4	2 715	309	4	1 346	103	2	306	-
2007	10	4 218	431	4	2 580	323	4	1 332	108	2	306	-
2008	10	4 129	440	4	2 524	381	4	1 303	59	2	302	-
Stadt Bremerhaven¹												
1990	3	1 440	10	1	785	10	2	655	-	-	-	-
1991	3	1 444	10	1	785	10	2	659	-	-	-	-
1995	3	1 382	10	1	724	10	2	658	-	-	-	-
1996	3	1 348	10	1	711	10	2	637	-	-	-	-
1997	3	1 325	10	1	692	10	2	633	-	-	-	-
1998	3	1 308	10	1	675	10	2	633	-	-	-	-
1999	4	1 277	36	1	644	26	3	633	10	-	-	-
2000	4	1 282	56	1	669	46	3	613	10	-	-	-
2001	4	1 246	61	1	650	51	3	596	10	-	-	-
2002	4	1 246	72	1	650	62	3	596	10	-	-	-
2003	4	1 246	72	1	650	62	3	596	10	-	-	-
2004	4	1 257	72	1	661	62	3	596	10	-	-	-
2005	4	1 259	72	1	663	62	3	596	10	-	-	-
2006	4	1 259	72	1	663	62	3	596	10	-	-	-
2007	4	1 216	72	1	661	62	3	555	10	-	-	-
2008	4	1 207	68	1	659	58	3	548	10	-	-	-
Land Bremen¹												
1990	15	7 292	99	5	4 557	99	6	2 238	-	4	497	-
1991	15	7 291	99	5	4 555	99	7	2 476	-	3	260	-
1995	15	6 955	119	5	4 254	119	7	2 462	-	3	239	-
1996	15	6 683	175	5	4 048	170	7	2 436	5	3	199	-
1997	15	6 575	176	5	3 996	171	7	2 419	5	3	160	-
1998	15	6 459	220	5	3 937	186	6	2 180	34	4	342	-
1999	16	6 360	268	5	3 874	206	7	2 144	62	4	342	-
2000	16	6 275	343	5	3 855	266	7	2 078	77	4	342	-
2001	16	6 050	352	5	3 677	283	7	2 033	69	4	340	-
2002	16	6 012	359	5	3 667	282	7	2 005	77	4	340	-
2003	15	5 881	362	5	3 616	285	7	1 957	77	3	308	-
2004	14	5 877	423	5	3 590	326	7	1 989	97	2	298	-
2005	14	5 664	469	5	3 402	367	7	1 956	102	2	306	-
2006	14	5 626	484	5	3 378	371	7	1 942	113	2	306	-
2007	14	5 434	503	5	3 241	385	7	1 887	118	2	306	-
2008	14	5 336	508	5	3 183	439	7	1 851	69	2	302	-

¹ Ab 1999 einschl. Angaben einer freigemeinnützigen reinen Tagesklinik für Kinder- und Jugendpsychiatrie und -psychotherapie in Bremerhaven ohne vollstationäre Betten mit 10 teilstationären Plätzen. – ² Aufgestellte Betten für vollstationäre Fälle (Jahresdurchschnitt).

15.3 Krankenhäuser¹ im Lande Bremen nach ausgewählten Merkmalen

Gegenstand der Nachweisung	2005	2006	2007	2008
Krankenhäuser	14	14	14	14
Aufgestellte Betten für vollstationäre Fälle (Jahresdurchschnitt)	5 664	5 626	5 434	5 336
und zwar				
nach dem KHG gefördert	5 603	5 565	5 390	5 303
Intensivbetten	313	319	305	305
Belegbetten	119	119	113	109
nach ausgewählten Fachabteilungen				
Augenheilkunde	88	88	82	83
Chirurgische Fachabteilungen	1 403	1 362	1 291	1 274
Frauenheilkunde und Geburtshilfe	419	389	375	380
Hals-, Nasen-, Ohrenheilkunde	204	197	197	206
Innere Medizin einschl. Geriatrie	1 898	1 872	1 826	1 758
Kinderheilkunde	264	264	264	246
Neurologie	200	235	186	187
Orthopädie	301	351	352	343
Psychiatrie- und Psychotherapie-Fachabteilungen (einschl. Kinder-)	629	629	635	645
Tages- und Nachtambulanzplätze	469	484	503	508
Dialyseplätze	45	44	44	44
Patientenbewegung (nur vollstationäre Fälle einschl. Stundenfälle)				
Aufnahmen von außen	192 897	191 748	195 627	195 845
Entlassungen (ohne Sterbefälle)	188 339	188 195	190 897	192 937
Abgänge durch Tod	4 687	4 547	4 682	4 284
Vollstationär behandelte Patienten (Fallzahl)	192 962	192 245	195 603	196 533
Berechnungs-/Belegungstage	1 566 434	1 533 819	1 541 619	1 519 261
Durchschnittliche Bettenauslastung in %	75,8	74,7	77,7	77,8
Durchschnittliche Verweildauer in Tagen	8,1	8,0	7,9	7,7
Sonstige Patientenbewegung (Fallzahl)				
Ambulante Operationen nach § 115b SGB V	13 875	14 691	15 666	17 685
Vorstationäre Behandlungen	26 325	26 245	30 730	30 779
Nachstationäre Behandlungen	6 646	8 171	5 201	5 008
Entlassungen aus der teilstationären Behandlung	19 211	18 611	20 179	23 960
Teilstationäre Behandlungstage	123 427	126 159	129 760	143 015
Entbindungen und Geburten				
Entbundene Frauen insgesamt	7 711	7 764	7 933	7 896
darunter Entbindungen durch				
Zangenextraktion	48	48	39	22
Vakuumextraktion	278	342	387	362
Kaiserschnitt	2 015	2 291	2 408	2 603
Geborene Kinder insgesamt	7 873	7 919	8 114	8 087
davon lebend geboren	7 844	7 887	8 073	8 051
tot geboren	29	32	41	36
Krankenhauspersonal insgesamt² am 31.12.	12 040	12 336	12 408	12 047
Ärztliches Personal am 31.12.				
Hauptamtliche Ärzte insgesamt	1 619	1 721	1 737	1 707
und zwar weiblich	664	740	772	755
Teilzeitbeschäftigte / geringfügig Beschäftigte	318	341	379	395
davon				
Ärzte (einschl. Assistenzärzte) mit abgeschlossener Weiterbildung	847	865	880	880
darunter mit der Gebietsbezeichnung				
Anästhesiologie	170	177	187	189
Chirurgie (Allgemein- /Spezial-)	158	169	176	174
Frauenheilkunde und Geburtshilfe	55	51	59	61
Innere Medizin	157	151	153	150
Kinderheilkunde	64	67	71	70
Neurologie	21	19	16	16
Orthopädie	23	31	32	31
Psychiatrie und Psychotherapie (einschl. Kinder- und Jugend-)	60	53	48	48
Ärzte ohne bzw. in einer ersten Weiterbildung	772	856	857	827
Belegärzte	35	37	42	17
Zahnärzte	1	1	2	7

Noch: 15.3 Krankenhäuser¹ im Lande Bremen nach ausgewählten Merkmalen

Gegenstand der Nachweisung	2005	2006	2007	2008
Nichtärztliches Personal am 31.12.				
Nichtärztliches Personal insgesamt ²	10 385	10 577	10 627	10 316
und zwar weiblich	8 337	8 567	8 571	8 340
Teilzeitbeschäftigte / geringfügig Beschäftigte	4 647	4 982	5 093	5 062
darunter				
Pflegedienst (Pflegebereich)	4 986	5 061	5 043	4 877
und zwar weiblich	4 261	4 331	4 291	4 167
Teilzeitbeschäftigte / geringfügig Beschäftigte	2 355	2 464	2 480	2 487
davon				
Gesundheits- und Krankenpfleger/innen	4 091	4 114	4 073	3 978
Krankenpflegehelfer/innen	176	190	146	141
Gesundheits- und Kinderkrankenpfleger/innen	562	587	595	533
Sonstige Pflegepersonen (ohne/mit staatlicher Prüfung)	157	170	229	225
Medizinisch-technischer Dienst	1 699	1 677	1 692	1 644
und zwar weiblich	1 502	1 498	1 510	1 461
Teilzeitbeschäftigte / geringfügig Beschäftigte	829	856	871	870
darunter Apothekenpersonal	51	50	49	48
Krankengymnast/inn/en / Physiotherapeut/inn/en	194	193	196	186
Sozialarbeiter/innen	112	122	151	140
Funktionsdienst (einschl. dort tätiges Pflegepersonal)	1 295	1 383	1 432	1 432
und zwar weiblich	1 003	1 072	1 106	1 125
Teilzeitbeschäftigte / geringfügig Beschäftigte	534	575	637	663
darunter festangestellte Hebammen	118	123	126	122
Wirtschafts- und Versorgungsdienst	971	1 010	1 008	887
und zwar weiblich	716	755	767	682
Teilzeitbeschäftigte / geringfügig Beschäftigte	493	572	592	521
Verwaltungsdienst	781	811	827	814
und zwar weiblich	571	588	597	589
Teilzeitbeschäftigte / geringfügig Beschäftigte	265	306	314	318
Nachrichtlich: Schüler/innen und Auszubildende insgesamt	614	943	583	584
darunter in der Gesundheits- und Krankenpflege	510	579	498	501
in der Gesundheits- und Kinderkrankenpflege	62	157	44	39
in der Krankenpflegehilfe	11	176	2	12
Vollkräfte im Jahresdurchschnitt insgesamt (ohne Schüler/innen)	9 617	9 659	9 737	9 521
Ärztliches Personal	1 480	1 537	1 595	1 576
Nichtärztliches Personal (ohne Schüler/innen und Auszubildende)	8 138	8 122	8 142	7 945
darunter				
Pflegedienst (Pflegebereich)	3 813	3 766	3 798	3 685
Medizinisch-technischer Dienst	1 369	1 370	1 376	1 382
Funktionsdienst (einschl. dort tätiges Pflegepersonal)	1 049	1 112	1 109	1 103
Wirtschafts- und Versorgungsdienst	737	713	711	657
Verwaltungsdienst	656	665	680	648
Nachrichtlich: Schüler/innen und Auszubildende insgesamt	218	212	200	136
Kosten für die Krankenhausbehandlung im abgelaufenen Geschäftsjahr (in 1 000 EUR)				
Personalkosten	523 154	527 484	537 701	553 097
Sachkosten	242 591	267 138	274 634	309 427
Zinsen u. ä. Aufwendungen	1 481	2 333	3 450	5 158
Steuern	422	405	668	700
Kosten der Ausbildungsstätten	7 357	8 090	6 356	5 775
Aufwendungen für den Ausbildungsfonds	x	x	7 378	8 629
Gesamtkosten der Krankenhäuser	775 005	805 449	830 185	882 786
Abzüge	70 124	78 357	87 987	122 890
Bereinigte Kosten (Gesamtkosten minus Abzüge)	704 881	727 092	742 197	759 896

¹ Einschl. Angaben einer freigemeinnützigen reinen Tagesklinik für Kinder- und Jugendpsychiatrie und -psychotherapie in Bremerhaven, ohne vollstationäre Betten mit 10 teilstationären Plätzen.

² Voll- und Teilzeitbeschäftigte sowie geringfügig Beschäftigte (ohne Schüler/innen und Auszubildende) einschl. nebenberufliches Personal.

**15.4 Aus Krankenhäusern im Lande Bremen entlassene vollstationäre Patienten 2007
nach ausgewählten Diagnosen (einschl. Sterbefälle, ohne Stundenfälle)**

Pos.-Nr. der ICD-10 ¹	Hauptdiagnose / Behandlungsanlass	Entlassene vollstationäre Patienten			
		ins- gesamt	und zwar		durchschnittl. Verweildauer in Tagen
			weiblich	Gestorbene	
		Anzahl			
A00 - Z99	Insgesamt (Fallzahl)	191 127	102 068	4 050	7,9
	davon mit Wohnort				
	im Bundesland Bremen	119 964	.	.	.
	in einem anderen Bundesland	70 737	.	.	.
	im Ausland	426	.	.	.
	darunter mit Hauptdiagnose nach ICD-10				
A00 - T98	Krankheiten, Verletzungen und Vergiftungen	184 543	98 742	4 050	8,1
A00 - B99	Bestimmte infektiöse und parasitäre Krankheiten	5 025	2 593	205	7,8
B15 - B19	Virushepatitis	51	16	.	5,3
B20 - B24	HIV-Krankheit (Humane Immundefizienz-Viruskrankheit)	82	27	4	12,8
C00 - C97	Bösartige Neubildungen	19 036	8 794	1 100	8,5
C00 - C14	Lippe, Mundhöhle und Rachen (Pharynx)	944	271	33	9,5
C15	Speiseröhre (Ösophagus)	315	71	21	11,1
C16	Magen	746	268	51	7,8
C18	Dickdarm (Kolon)	1 250	628	60	9,5
C19 - C21	Mastdarm (Rektum) und Anus	1 318	457	46	9,2
C25	Bauchspeicheldrüse (Pankreas)	490	250	67	11,0
C32 - C34	Kehlkopf (Larynx), Luftröhre (Trachea), Bronchien und Lunge	2 987	873	266	8,1
C43	Melanom der Haut	319	152	13	6,0
C50	Brustdrüse (Mamma)	1 897	1 887	61	7,1
C53 - C55	Gebärmutter (Uterus und Zervix)	415	415	20	.
C56	Eierstock (Ovar)	441	441	.	.
C61	Vorsteherdrüse (Prostata)	545	x	21	5,7
C67	Harnblase	750	213	17	5,6
C81 - C96	lymphatisches, blutbildendes und verwandtes Gewebe	2 385	955	130	8,3
D50 - D90	Krankheiten des Blutes und der blutbildenden Organe sowie bestimmte Störungen mit Beteiligung des Immunsystems	1 263	753	13	7,3
E00 - E90	Endokrine, Ernährungs- und Stoffwechselkrankheiten	4 800	2 882	78	7,8
E10 - E14	Diabetes mellitus	1 949	918	38	11,1
F00 - F99	Psychische und Verhaltensstörungen	10 966	4 912	15	18,1
F10	Störungen durch Alkohol	3 308	810	3	8,6
F11 - F19	Psych. u. Verhaltensstörungen durch andere psychotrope Substanzen	1 176	300	.	11,2
G00 - G99	Krankheiten des Nervensystems	7 744	3 318	59	5,9
H00 - H59	Krankheiten des Auges und der Augenanhangsgebilde	4 398	2 515	2	3,7
H60 - H95	Krankheiten des Ohres und des Warzenfortsatzes	2 114	1 089	.	5,5
I00 - I99	Krankheiten des Kreislaufsystems	26 386	12 076	1 205	9,0
I20 - I25	Ischämische Herzkrankheiten	7 888	2 813	334	7,2
I21	Akuter Myokardinfarkt	3 755	1 380	.	.
I30...I52	Sonstige Herzkrankheiten (ohne I34 - I38)	6 693	3 243	374	8,3
I60 - I69	Zerebrovaskuläre Krankheiten	4 042	2 001	301	13,7
J00 - J99	Krankheiten des Atmungssystems	13 658	6 134	478	7,3
J10 - J18	Grippe und Pneumonie	2 601	1 166	242	4,8 / 10,0
J40 - J47	Chronische Krankheiten der unteren Atemwege	2 716	1 278	84	8,9
K00 - K93	Krankheiten des Verdauungssystems	18 246	9 192	349	6,6
K70...K74	alkoholische Leberkrankheit, chron. Hepatitis, Fibrose, Leberzirrhose	503	195	49	11,1
L00 - L99	Krankheiten der Haut und der Unterhaut	2 872	1 339	25	8,4
M00 - M99	Krankheiten des Muskel-Skelett-Systems und des Bindegewebes	16 375	9 649	30	9,2
M05...M19	Polyarthritis (M05 - M06) und Arthrose (M15 - M19)	4 224	2 765	5	11,9
N00 - N99	Krankheiten des Urogenitalsystems	7 911	5 121	141	5,8
N00 - N29	Krankheiten der Niere	2 637	1 238	114	7,2
O00 - O99	Schwangerschaft, Geburt und Wochenbett	10 698	10 698	.	4,5
P00 - P96	Best. Zustände, die ihren Ursprung in der Perinatalperiode haben	2 166	970	22	9,9
Q00 - Q99	Angeborene Fehlbildungen, Deformitäten u. Chromosomenanomalien	1 603	738	6	6,9
R00 - R99	Symptome und abnorme klinische und Laborbefunde, die a.n.k. sind	6 534	3 512	66	4,2
S00 - T98	Verletzungen, Vergiftungen und bestimmte andere Folgen äußerer Ursachen	18 860	9 607	228	8,4
Z00 - Z99	Faktoren, die den Gesundheitszustand beeinflussen und zur Inanspruchnahme des Gesundheitswesens führen	6 584	3 326	.	3,4
Z38	Gesunde Neugeborene	5 607	2 811	.	3,5

¹ Internationale statistische Klassifikation der Krankheiten und verwandter Gesundheitsprobleme, 10. Revision (ICD-10).

15.5 Gestorbene mit letztem Wohnort im Lande Bremen 2008 nach ausgewählten Todesursachen

Pos.-Nr. der ICD-10 ¹	Todesursache	Anzahl			Anteil in %			Je 100 000 Einwohner ²		
		m	w	i	m	w	i	m	w	i
A00 - T98	Gestorbene insgesamt	3 513	3 840	7 353	100	100	100	1092,0	1128,3	1110,7
	darunter mit der Todesursache									
A00 - B99	Bestimmte infektiöse und parasitäre Krankheiten	77	107	184	2,2	2,8	2,5	23,9	31,4	27,8
A15 - A19	Tuberkulose	1	3	4	0,0	0,1	0,1	0,3	0,9	0,6
B15 - B19	Virushepatitis	5	2	7	0,1	0,1	0,1	1,6	0,6	1,1
B20 - B24	HIV-Krankheit (Humane Immundefizienz-Viruskrankheit)	8	5	13	0,2	0,1	0,2	2,5	1,5	2,0
C00 - C97	Bösartige Neubildungen	1 015	923	1 938	28,9	24,0	26,4	315,5	271,2	292,7
C00 - C14	Lippe, Mundhöhle und Rachen (Pharynx)	37	12	49	1,1	0,3	0,7	11,5	3,5	7,4
C15	Speiseröhre (Ösophagus)	35	17	52	1,0	0,4	0,7	10,9	5,0	7,9
C16	Magen	42	27	69	1,2	0,7	0,9	13,1	7,9	10,4
C18	Dickdarm (Kolon)	54	88	142	1,5	2,3	1,9	16,8	25,9	21,4
C19 - C21	Mastdarm (Rektum) und Anus	37	39	76	1,1	1,0	1,0	11,5	11,5	11,5
C25	Bauchspeicheldrüse (Pankreas)	67	71	138	1,9	1,8	1,9	20,8	20,9	20,8
C34	Bronchien und Lunge	277	157	434	7,9	4,1	5,9	86,1	46,1	65,6
C43	Melanom der Haut	9	13	22	0,3	0,3	0,3	2,8	3,8	3,3
C50	Brustdrüse (Mamma)	3	150	153	0,1	3,9	2,1	0,9	44,1	23,1
C53 - C55	Gebärmutter (Uterus und Zervix)	x	24	24	x	0,6	0,3	x	7,1	3,6
C56	Eierstock (Ovar)	x	43	43	x	1,1	0,6	x	12,6	6,5
C61	Vorsteherdrüse (Prostata)	114	x	114	3,2	x	1,6	35,4	x	17,2
C64 - C68	Harnorgane	80	43	123	2,3	1,1	1,7	24,9	12,6	18,6
C71	Gehirn	26	37	63	0,7	1,0	0,9	8,1	10,9	9,5
C81 - C96	lymphatisches, blutbildendes und verwandtes Gewebe	68	68	136	1,9	1,8	1,8	21,1	20,0	20,5
E00 - E90	Endokrine, Ernährungs- und Stoffwechselkrankheiten	96	117	213	2,7	3,0	2,9	29,8	34,4	32,2
E10 - E14	Diabetes mellitus	69	71	140	2,0	1,8	1,9	21,4	20,9	21,1
F00 - F99	Psychische und Verhaltensstörungen	193	102	295	5,5	2,7	4,0	60,0	30,0	44,6
F10 - F19	Psychische und Verhaltensstörungen durch psychotrope Substanzen (z. B. Alkohol, Drogen u.ä.)	169	52	221	4,8	1,4	3,0	52,5	15,3	33,4
F10	darunter Störungen durch Alkohol	107	31	138	3,0	0,8	1,9	33,3	9,1	20,8
G00 - G99	Krankheiten des Nervensystems	44	38	82	1,3	1,0	1,1	13,7	11,2	12,4
I00 - I99	Krankheiten des Kreislaufsystems	1 297	1 709	3 006	36,9	44,5	40,9	403,2	502,1	454,1
I20 - I25	Ischämische Herzkrankheiten	440	387	827	12,5	10,1	11,2	136,8	113,7	124,9
I21	Akuter Myokardinfarkt	146	122	268	4,2	3,2	3,6	45,4	35,8	40,5
I26	Lungenembolie	51	52	103	1,5	1,4	1,4	15,9	15,3	15,6
I30 - I52	Sonstige Formen der Herzkrankheit	349	570	919	9,9	14,8	12,5	108,5	167,5	138,8
I60 - I69	Zerebrovaskuläre Krankheiten	150	239	389	4,3	6,2	5,3	46,6	70,2	58,8
J00 - J99	Krankheiten des Atmungssystems	303	309	612	8,6	8,0	8,3	94,2	90,8	92,4
J09 - J18	Grippe und Pneumonie	118	156	274	3,4	4,1	3,7	36,7	45,8	41,4
K00 - K93	Krankheiten des Verdauungssystems	152	132	284	4,3	3,4	3,9	47,3	38,8	42,9
K70	alkoholische Leberkrankheit	34	18	52	1,0	0,5	0,7	10,6	5,3	7,9
N00 - N99	Krankheiten des Urogenitalsystems	77	100	177	2,2	2,6	2,4	23,9	29,4	26,7
N17 - N19	Niereninsuffizienz	68	92	160	1,9	2,4	2,2	21,1	27,0	24,2
P00 - P96	Zustände, die ihren Ursprung in der Perinatalzeit haben	8	8	16	0,2	0,2	0,2	2,5	2,4	2,4
R00 - R99	Symptome und abnorme klinische und Laborbefunde	105	209	314	3,0	5,4	4,3	32,6	61,4	47,4
R95	Plötzlicher Kindstod	3	-	3	0,1	-	0,0	0,9	-	0,5
S00 - T98	Verletzungen, Vergiftungen und bestimmte andere Folgen äußerer Ursachen (nichtnatürliche Todesursachen)	133	64	197	3,8	1,7	2,7	41,3	18,8	29,8
(V01-Y98)	darunter nach der äußeren Ursache									
V01-V99	Transportmittelunfälle	13	7	20	0,4	0,2	0,3	4,0	2,1	3,0
X00-W19	Stürze	23	21	44	0,7	0,5	0,6	7,1	6,2	6,6
X60-X84	Vorsätzliche Selbstbeschädigung (Suizid)	72	29	101	2,0	0,8	1,4	22,4	8,5	15,3

¹ Internationale statistische Klassifikation der Krankheiten und verwandter Gesundheitsprobleme, 10. Revision (ICD-10).

² Bezogen auf die mittlere Bevölkerung der gleichen Personengruppe im Berichtsjahr.

15.6 Schwangerschaftsabbrüche nach ausgewählten Merkmalen

15.6.1 Im Lande Bremen durchgeführte Schwangerschaftsabbrüche¹

Gegenstand der Nachweisung	2005		2006		2007		2008	
	Anzahl	%	Anzahl	%	Anzahl	%	Anzahl	%
Schwangerschaftsabbrüche insgesamt	2 832	100	2 714	100	2 785	100	2 602	100
darunter Frauen mit Wohnort im Land Bremen	1 706	60,2	1 628	60,0	1 655	59,4	1 542	59,3
Wohnort in Niedersachsen	1 094	38,6	1 056	38,9	1 094	39,3	1 039	39,9
davon nach								
Alter der Frauen von ... bis unter ... Jahren								
unter 15	12	0,4	17	0,6	17	0,6	7	0,3
15 - 18	181	6,4	177	6,5	167	6,0	132	5,1
18 - 20	201	7,1	203	7,5	203	7,3	206	7,9
20 - 25	695	24,5	661	24,4	652	23,4	647	24,9
25 - 30	612	21,6	596	22,0	599	21,5	544	20,9
30 - 35	508	17,9	467	17,2	475	17,1	471	18,1
35 - 40	455	16,1	405	14,9	459	16,5	377	14,5
40 - 45	153	5,4	174	6,4	195	7,0	198	7,6
45 und mehr	15	0,5	14	0,5	18	0,6	20	0,8
Familienstand der Frauen								
ledig	1 659	58,6	1 577	58,1	1 641	58,9	1 556	59,8
verheiratet	946	33,4	913	33,6	924	33,2	829	31,9
verwitwet	12	0,4	12	0,4	7	0,3	17	0,7
geschieden	215	7,6	212	7,8	213	7,6	200	7,7
Anzahl der vorangegangenen Lebendgeborenen								
keine	1 335	47,1	1 211	44,6	1 238	44,5	1 131	43,5
1	657	23,2	625	23,0	637	22,9	638	24,5
2	559	19,7	574	21,1	577	20,7	538	20,7
3	187	6,6	203	7,5	229	8,2	201	7,7
4	60	2,1	68	2,5	67	2,4	62	2,4
5 und mehr	34	1,2	33	1,2	37	1,3	32	1,2
Anzahl der im Haushalt der Frauen lebenden Kinder unter 18 Jahren								
keine	1 340	47,3	1 217	44,8	1 239	44,5	1 135	43,6
1	662	23,4	625	23,0	639	22,9	636	24,4
2	557	19,7	572	21,1	578	20,8	541	20,8
3	183	6,5	200	7,4	228	8,2	197	7,6
4	59	2,1	67	2,5	67	2,4	62	2,4
5 und mehr	31	1,1	33	1,2	34	1,2	31	1,2
Rechtliche Begründung des Abbruchs								
medizinische Indikation	54	1,9	53	2,0	49	1,8	41	1,6
kriminologische Indikation	-	-	1	0,0	2	0,1	-	-
Beratungsregelung	2 778	98,1	2 660	98,0	2 734	98,2	2 561	98,4
Dauer der abgebrochenen Schwangerschaft von ... bis unter ... Wochen								
unter 6	978	34,5	1 023	37,7	936	33,6	880	33,8
6 - 8	830	29,3	808	29,8	909	32,6	855	32,9
8 - 10	622	22,0	506	18,6	544	19,5	476	18,3
10 - 13	370	13,1	340	12,5	365	13,1	368	14,1
13 und mehr	32	1,1	37	1,4	31	1,1	23	0,9
Art des Eingriffs								
Curretage	115	4,1	126	4,6	152	5,5	117	4,5
Vakuumaspiration	2 586	91,3	2 429	89,5	2 506	90,0	2 338	89,9
vaginale/abdominale Hysterotomie	1	0,0	-	-	-	-	-	-
vaginale/abdominale Hysterektomie	-	-	-	-	2	0,1	-	-
medikamentöser Abbruch	36	1,3	37	1,4	34	1,2	33	1,3
Mifegyne (Wirkstoff Mifepriston)	94	3,3	122	4,5	91	3,3	114	4,4
Ort des Eingriffs								
ambulant in gynäkologischer Praxis	2 613	92,3	2 584	95,2	2 658	95,4	2 495	95,9
ambulant im Krankenhaus	163	5,8	84	3,1	89	3,2	77	3,0
stationär im Krankenhaus	56	2,0	46	1,7	38	1,4	30	1,2

Quelle: Statistisches Bundesamt, Wiesbaden.

¹ Auswertung nach dem Bundesland, in dem der Eingriff erfolgte (Eingriffsort).

15.6 Schwangerschaftsabbrüche nach ausgewählten Merkmalen

15.6.2 Schwangerschaftsabbrüche von Frauen mit Wohnort im Lande Bremen¹

Gegenstand der Nachweisung	2005		2006		2007		2008	
	Anzahl	%	Anzahl	%	Anzahl	%	Anzahl	%
Schwangerschaftsabbrüche insgesamt	1 717	100	1 648	100	1 682	100	1 551	100
darunter Eingriff im Wohnland Bremen durchgeführt	1 706	99,4	1 628	98,8	1 655	98,4	1 542	99,4
davon nach								
Alter der Frauen von ... bis unter ... Jahren								
unter 15	6	0,3	6	0,4	9	0,5	5	0,3
15 - 18	98	5,7	107	6,5	103	6,1	69	4,4
18 - 20	110	6,4	130	7,9	117	7,0	116	7,5
20 - 25	465	27,1	429	26,0	426	25,3	404	26,0
25 - 30	392	22,8	380	23,1	377	22,4	331	21,3
30 - 35	308	17,9	280	17,0	284	16,9	293	18,9
35 - 40	256	14,9	214	13,0	244	14,5	215	13,9
40 - 45	75	4,4	95	5,8	111	6,6	103	6,6
45 und mehr	7	0,4	7	0,4	11	0,7	15	1,0
Familienstand der Frauen								
ledig	1 049	61,1	997	60,5	1 019	60,6	937	60,4
verheiratet	534	31,1	510	30,9	539	32,0	478	30,8
verwitwet	8	0,5	7	0,4	2	0,1	11	0,7
geschieden	126	7,3	134	8,1	122	7,3	125	8,1
Anzahl der vorangegangenen Lebendgeborenen								
keine	835	48,6	749	45,4	791	47,0	680	43,8
1	403	23,5	390	23,7	396	23,5	383	24,7
2	303	17,6	325	19,7	326	19,4	303	19,5
3	115	6,7	126	7,6	112	6,7	131	8,4
4	38	2,2	39	2,4	40	2,4	35	2,3
5 und mehr	23	1,3	19	1,2	17	1,0	19	1,2
Anzahl der im Haushalt der Frauen lebenden Kinder unter 18 Jahren								
keine	840	48,9	754	45,8	791	47,0	682	44,0
1	405	23,6	392	23,8	398	23,7	382	24,6
2	300	17,5	323	19,6	327	19,4	305	19,7
3	112	6,5	122	7,4	111	6,6	129	8,3
4	39	2,3	38	2,3	41	2,4	35	2,3
5 und mehr	21	1,2	19	1,2	14	0,8	18	1,2
Rechtliche Begründung des Abbruchs								
medizinische Indikation	35	2,0	33	2,0	28	1,7	25	1,6
kriminologische Indikation	-	-	1	0,1	-	-	-	-
Beratungsregelung	1 682	98,0	1 614	97,9	1 654	98,3	1 526	98,4
Dauer der abgebrochenen Schwangerschaft von ... bis unter ... Wochen								
unter 6	574	33,4	616	37,4	526	31,3	528	34,0
6 - 8	483	28,1	491	29,8	574	34,1	496	32,0
8 - 10	421	24,5	326	19,8	351	20,9	306	19,7
10 - 13	223	13,0	194	11,8	216	12,8	205	13,2
13 und mehr	16	0,9	21	1,3	15	0,9	16	1,0
Art des Eingriffs								
Curretage	92	5,4	107	6,5	107	6,4	89	5,7
Vakuumaspiration	1 550	90,3	1 437	87,2	1 500	89,2	1 371	88,4
vaginale/abdominale Hysterotomie	-	-	-	-	-	-	-	-
vaginale/abdominale Hysterektomie	-	-	-	-	-	-	-	-
medikamentöser Abbruch	17	1,0	21	1,3	19	1,1	22	1,4
Mifegyne (Wirkstoff Mifepriston)	58	3,4	83	5,0	56	3,3	69	4,4
Ort des Eingriffs								
ambulant in gynäkologischer Praxis	1 566	91,2	1 547	93,9	1 583	94,1	1 482	95,6
ambulant im Krankenhaus	121	7,0	71	4,3	77	4,6	50	3,2
stationär im Krankenhaus	30	1,7	30	1,8	22	1,3	19	1,2

Quelle: Statistisches Bundesamt, Wiesbaden.

¹ Auswertung nach dem Land des Wohnortes der Frauen.

Abb 15.1

Heilberufe im Lande Bremen am 31.12.2008 nach Art der Tätigkeit und Geschlecht

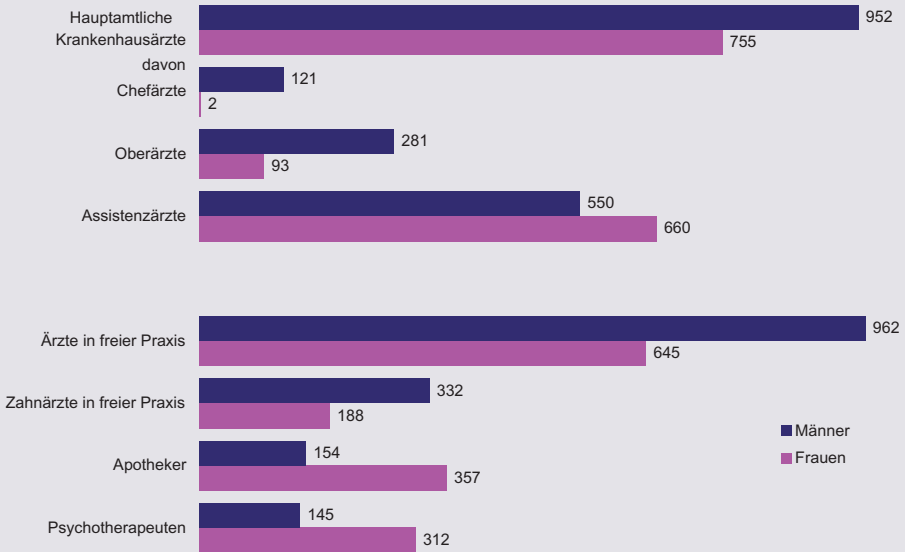
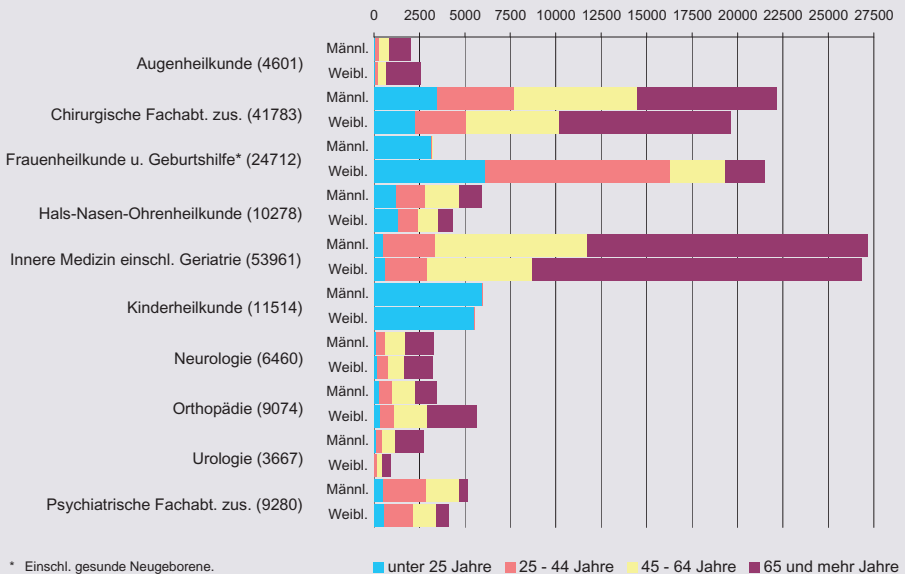


Abb 15.2

Entlassene vollstationäre Krankenhauspatienten (ohne Stundenfälle) im Behandlungsland Bremen 2007 nach Altersgruppen und Geschlecht sowie ausgewählten Fachabteilungen



* Einschl. gesunde Neugeborene.

unter 25 Jahre 25 - 44 Jahre 45 - 64 Jahre 65 und mehr Jahre