



STATISTISCHER BERICHT

> K18 - j / 14 <



Kinder- und Jugendhilfe Ausgaben und Einnahmen im Land Bremen 2014

Zeichenerklärung

p	vorläufiger Zahlenwert
r	berichtigter Zahlenwert
s	geschätzter Zahlenwert
.	Zahlenwert ist unbekannt oder geheim zu halten
...	Zahlenangaben fallen später an
–	Zahlenwert ist genau null (nichts)
x	Tabellenfach gesperrt, weil Aussage nicht sinnvoll oder Fragestellung nicht zutreffend
()	Wert mit beschränkter Aussagekraft
/	Kein Nachweis, weil Ergebnis nicht ausreichend genau

Im allgemeinen ist ohne Rücksicht auf die Endsumme auf- bzw. abgerundet worden. Deshalb können sich bei Summierungen von Einzelangaben geringfügige Abweichungen in der Endsumme ergeben. Die prozentualen Veränderungen errechnen sich aus den absoluten Werten.

ISSN 2199 - 0697

Herausgeber	Statistisches Landesamt Bremen
Redaktion	Referat 24 Bautätigkeit, Sozialleistungen
Gestaltung	Trageser GmbH, Bremen Statistisches Landesamt Bremen
Satz und Druck	Statistisches Landesamt Bremen
Bezug	Download der pdf-Datei unter: www.statistik.bremen.de / Publikationen

Erschienen im November 2015

© Statistisches Landesamt Bremen, Bremen, 2015
Auszugsweise Vervielfältigung und Verbreitung mit Quellenangabe gestattet.

Vorbemerkungen

Rechtsgrundlage für die Statistik der Kinder- und Jugendhilfe ist seit dem Berichtsjahr 1991 das Gesetz zur Neuordnung des Kinder- und Jugendhilferechts (Kinder- und Jugendhilfegesetz – KJHG) vom 26. Juni 1990 (BGBl. I S. 1163), übernommen durch das Achte Buch Sozialgesetzbuch (SGB VIII) in der Fassung und Bekanntmachung vom 15. März 1996 (BGBl. I S. 477), zuletzt geändert durch Artikel 2 des Gesetzes vom 29. Mai 1998 (BGBl. I S. 1188), in Verbindung mit dem Gesetz über die Statistik für Bundeszwecke (Bundesstatistikgesetz - BStatG) vom 22. Januar 1987 (BGBl. S. 462, 565), zuletzt geändert durch Artikel 2 des Gesetzes vom 17. Januar 1996 (BGBl. I S. 34).

Die Statistik der Kinder- und Jugendhilfe gliedert sich in vier Teile:

Teil I	Erzieherische Hilfen
Teil II	Maßnahmen der Jugendarbeit
Teil III	Einrichtungen und tätige Personen
Teil IV	Ausgaben und Einnahmen

Die Statistik für die Teile I und IV wird jährlich durchgeführt, dagegen werden Daten zu den Teilen II und III nur alle vier Jahre erhoben.

Im vorliegenden Bericht werden ausschließlich Ergebnisse aus dem Teil IV: Ausgaben und Einnahmen veröffentlicht.

Erläuterungen

Der Teil IV: Ausgaben und Einnahmen untergliedert sich in zwei Hauptbereiche:

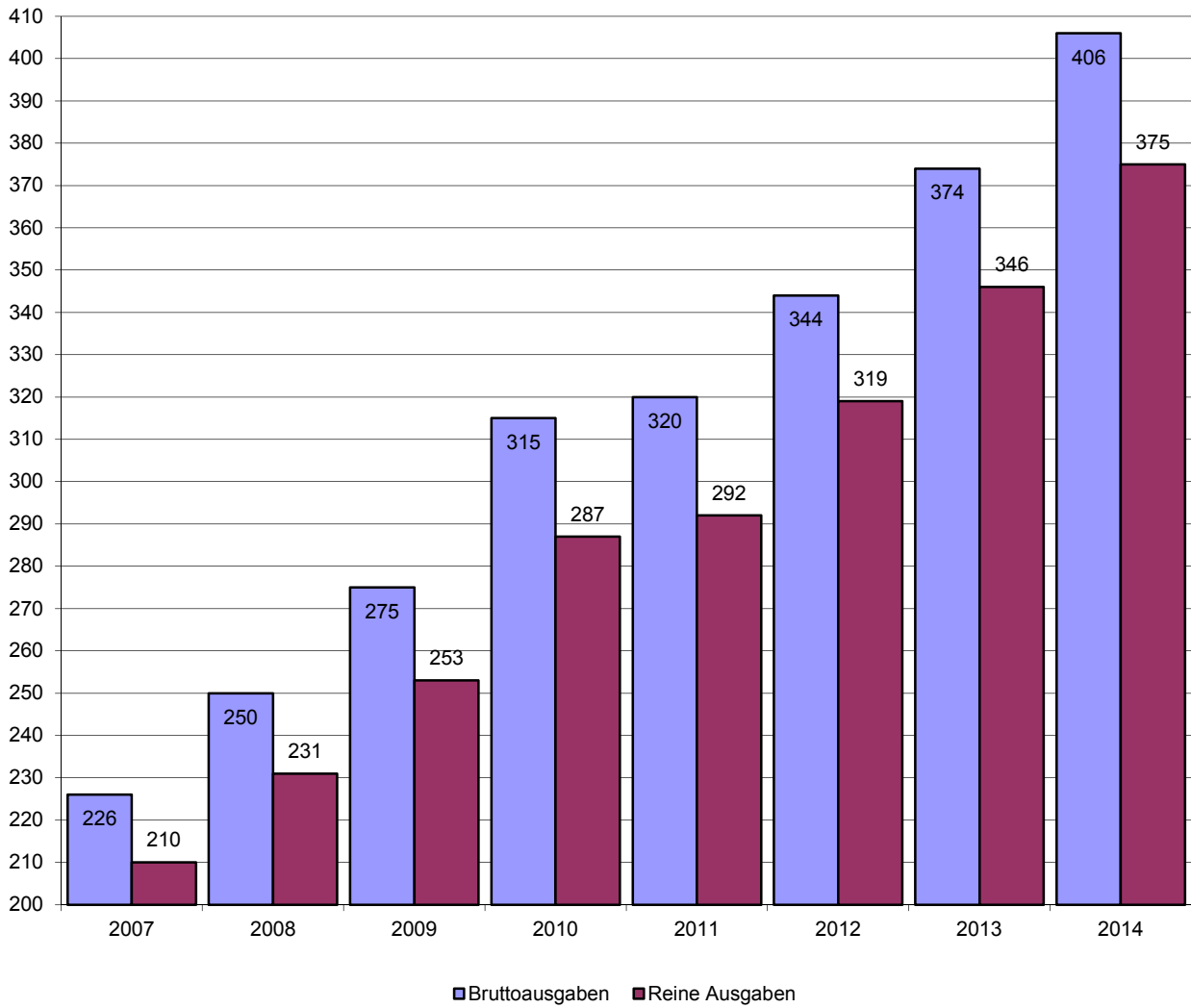
1. Ausgaben und Einnahmen für Einzel- und Gruppenhilfen und andere Aufgaben nach dem KJHG
2. Ausgaben und Einnahmen für Einrichtungen

Die Neuordnung der Kinder- und Jugendhilfestatistik brachte hinsichtlich der Ausgaben und Einnahmen für die Jugendhilfe erhebliche Änderungen. Diese betreffen sowohl den Merkmalskatalog über die verschiedenen Arten von Ausgaben und Einnahmen, der wesentlich erweitert wurde, als auch das erhebungstechnische Verfahren, das erstmals bundeseinheitlich eine Erfassung der Leistungsarten über weitgehend vergleichbare Haushaltsstellen der kommunalen Haushaltssystematik ermöglicht.

Bei der neuen Aufwandsstatistik ab 1991 wurde insbesondere darauf Wert gelegt, die Leistungen für die Kinder- und Jugendhilfe möglichst vollständig zu erfassen sowie die bisherigen Abweichungen zu den Ergebnissen der Finanzstatistik abzubauen. Die Statistik der Ausgaben und Einnahmen enthält alle Beträge gemäß dem KJHG, die von öffentlichen Haushalten auf den in Einzelnachweisungen angegebenen Haushaltsstellen gebucht werden. Inhalt der Statistik sind nur die unmittelbaren Ist-Ausgaben bzw. Ist-Einnahmen nach der Haushaltsrechnung. Maßgebend ist der Aufwand der jeweiligen Gebietskörperschaft der direkt für Leistungen an Letztempfänger erbracht wird, nicht der Nachweis der haushaltmäßigen Belastung auf jeder Ebene. Das bedeutet, dass Zuweisungen, Umlagen, Erstattungen und Darlehen der öffentlichen Haushalte untereinander (sog. Zahlungsverkehr) in der Jugendhilfestatistik nicht erfasst werden. Die haushaltmäßigen Belastungen auf jeder Ebene (Bund, Land, Kreis, kreisangehörige Gemeinde) können hingegen den Ergebnissen der Finanzstatistik entnommen werden, da hier zusätzlich die zwischen den öffentlichen Haushalten fließenden Finanzierungsströme erfasst und dargestellt werden.

Abb. 1 Bruttoausgaben und reine Ausgaben der Kinder- und Jugendhilfe im Land Bremen 2007 - 2014

in Mill. EUR



Zusammenfassende Übersicht 2010 - 2014
Ausgaben, Einnahmen und reine Ausgaben der Kinder- und Jugendhilfe

Ausgaben/Einnahmen in EUR	2010	2011	2012	2013	2014
Stadt Bremen					
Ausgaben für Einzel- und Gruppenhilfen	128 682 077	128 258 018	132 506 490	149 877 300	163 420 587
öffentlicher Träger	123 465 427	119 902 218	123 526 716	140 157 265	152 123 071
freier Träger	5 216 650	8 355 800	8 979 774	9 720 035	11 297 516
Ausgaben für Einrichtungen	126 766 495	131 697 470	143 495 373	150 200 721	166 598 854
Personalausgaben der Jugendhilfeverwaltung	1 524 509	1 921 000	1 969 100	2 424 300	2 628 835
Ausgaben insgesamt	256 973 081	261 876 488	277 970 963	302 502 321	332 648 276
Einnahmen	19 531 279	18 608 946	17 048 769	18 280 525	20 825 373
Reine Ausgaben	237 441 802	243 267 542	260 922 194	284 221 796	311 822 903
Bremerhaven					
Ausgaben für Einzel- und Gruppenhilfen	29 832 235	28 870 797	30 834 998	32 942 804	35 113 141
öffentlicher Träger	29 372 949	28 362 796	30 424 266	32 502 943	34 607 748
freier Träger	459 286	508 001	410 732	439 861	505 393
Ausgaben für Einrichtungen	24 915 643	27 763 785	33 225 530	35 274 089	34 398 883
Personalausgaben der Jugendhilfeverwaltung	3 215 071	2 092 253	2 464 509	2 924 676	3 404 537
Ausgaben insgesamt	57 962 949	58 726 835	66 525 037	71 141 569	72 916 561
Einnahmen	8 840 387	8 997 220	8 559 703	9 055 064	10 109 291
Reine Ausgaben	49 122 562	49 729 615	57 965 334	62 086 505	62 807 270
Land Bremen					
Ausgaben für Einzel- und Gruppenhilfen	158 514 312	157 128 815	163 341 488	182 820 104	198 533 728
öffentlicher Träger	152 838 376	148 265 014	153 950 982	172 660 208	186 730 819
freier Träger	5 675 936	8 863 801	9 390 506	10 159 896	11 802 909
Ausgaben für Einrichtungen	151 682 138	159 461 255	176 720 903	185 474 810	200 997 737
Personalausgaben der Jugendhilfeverwaltung	4 739 580	4 013 253	4 433 609	5 348 976	6 033 372
Ausgaben insgesamt	314 936 030	320 603 323	344 496 000	373 643 890	405 564 837
Einnahmen	28 371 666	27 606 166	25 608 472	27 335 589	30 934 664
Reine Ausgaben	286 564 364	292 997 157	318 887 528	346 308 301	374 630 173

**Ausgaben und Einnahmen für
Einzel- und Gruppenhilfen und andere Aufgaben nach SGB VIII nach Trägern in der Stadt Bremen 2014**

Ausgaben in EUR ----- Art der Hilfe	Insgesamt	Davon Ausgaben für	
		Hilfen der öffentlichen Träger	
		Personalausgaben, (Geld)Leistungen für Berechtigte, sonstige laufende und einmalige Leistungen	Zuschüsse an freie Träger
Jugendarbeit	1 615 736	382 688	1 233 048
Jugendsozialarbeit	753 258	-	753 258
Erzieherischer Kinder- und Jugendschutz, Förderung der Erziehung in der Familie ¹⁾ darunter	6 547 490	5 284 894	1 262 596
Gemeinsame Unterbringung von Müttern oder Vätern mit ihrem(n) Kind(ern)	4 175 971	4 175 971	-
Förderung von Kindern in Kindertageseinrichtungen und in Kindertagespflege	10 685 615	9 660 866	1 024 749
in Tageseinrichtungen	2 181 021	2 181 021	-
darunter			
Horte bzw. Einrichtungen für Schulkinder in Tagespflege	2 181 021	2 181 021	-
	8 504 594	7 479 845	1 024 749
Hilfe zur Erziehung ²⁾	110 903 224	106 346 054	4 557 170
andere Hilfen zur Erziehung	7 304 669	5 573 995	1 730 674
Erziehungsberatung	-	-	-
soziale Gruppenarbeit	910 260	-	910 260
Erziehungsbeistand, Betreuungshelfer	5 393 834	5 393 834	-
sozialpädagogische Familienhilfe	16 528 090	16 528 090	-
Erziehung in einer Tagesgruppe	5 618 207	5 618 207	-
Vollzeitpflege	9 213 324	7 297 088	1 916 236
Heimerziehung, Erziehung in einer sonstigen betreuten Wohnform	57 011 690	57 011 690	-
intensive sozialpädagogische Einzelbetreuung	8 923 150	8 923 150	-
Eingliederungshilfe für seelisch behinderte Kinder und Jugendliche ²⁾	7 554 915	5 731 038	1 823 877
Hilfe für junge Volljährige	19 262 914	19 031 424	231 490
Vorläufige Maßnahmen zum Schutz von Kindern und Jugendlichen	5 399 009	5 399 009	-
Sonstige Aufgaben des örtlichen und überörtlichen Trägers ³⁾	88 825	-	88 825
Mitarbeiterfortbildung	109 479	109 479	-
Ausgaben für sonstige Maßnahmen soweit nicht zuordenbar	500 122	177 619	322 503
Ausgaben insgesamt	163 420 587	152 123 071	11 297 516
Einnahmen	20 825 373	X	X
Reine Ausgaben	142 595 214	X	X

1) Erzieherischer Kinder- und Jugendschutz; Allgemeine Förderung der Erziehung in der Familie, Beratung in Fragen der Partnerschaft, Trennung und Scheidung sowie Beratung und Unterstützung bei der Ausübung der Personensorge, Gemeinsame Unterbringung von werdenden Müttern und Müttern und Vätern mit ihrem(n) Kind(ern), Betreuung und Versorgung des Kindes in Notsituationen und Unterstützung bei notwendiger Unterbringung zur Erfüllung der Schulpflicht.

2) Ausgaben für Leistungen an Minderjährige.

3) Mitwirkung in Verfahren von den Familiengerichten, Adoptionsvermittlung, Mitwirkung in Verfahren nach dem Jugendgerichtsgesetz, Amtspflegschaft, Amtsvormundschaft und Beistandschaft.

**Ausgaben und Einnahmen für
Einzel- und Gruppenhilfen und andere Aufgaben nach SGB VIII nach Trägern in der Stadt Bremerhaven 2014**

Ausgaben in EUR ----- Art der Hilfe	Insgesamt	Davon Ausgaben für	
		Hilfen der öffentlichen Träger	
		Personalausgaben, (Geld)Leistungen für Berechtigte, sonstige laufende und einmalige Leistungen	Zuschüsse an freie Träger
Jugendarbeit	2 242 567	2 038 595	203 972
Jugendsozialarbeit	289 502	177 982	111 520
Erzieherischer Kinder- und Jugendschutz, Förderung der Erziehung in der Familie ¹⁾ darunter	877 801	877 801	-
Gemeinsame Unterbringung von Müttern oder Vätern mit ihrem(n) Kind(ern)	378 392	378 392	-
Förderung von Kindern in Kindertageseinrichtungen und in Kindertagespflege	3 535 097	3 345 196	189 901
in Tageseinrichtungen	2 978 800	2 871 399	107 401
darunter			
Horte bzw. Einrichtungen für Schulkinder in Tagespflege	429 603	322 202	107 401
	556 297	473 797	82 500
Hilfe zur Erziehung ²⁾	19 248 828	19 248 828	-
andere Hilfen zur Erziehung	3 234 570	3 234 570	-
Erziehungsberatung	358 197	358 197	-
soziale Gruppenarbeit	379 144	379 144	-
Erziehungsbeistand, Betreuungshelfer	402 511	402 511	-
sozialpädagogische Familienhilfe	1 220 461	1 220 461	-
Erziehung in einer Tagesgruppe	1 603 794	1 603 794	-
Vollzeitpflege	5 495 667	5 495 667	-
Heimerziehung, Erziehung in einer sonstigen betreuten Wohnform	6 450 757	6 450 757	-
intensive sozialpädagogische Einzelbetreuung	103 727	103 727	-
Eingliederungshilfe für seelisch behinderte Kinder und Jugendliche ²⁾	3 040 574	3 040 574	-
Hilfe für junge Volljährige	2 148 999	2 148 999	-
Vorläufige Maßnahmen zum Schutz von Kindern und Jugendlichen	1 543 526	1 543 526	-
Sonstige Aufgaben des örtlichen und überörtlichen Trägers ³⁾	2 129 479	2 129 479	-
Mitarbeiterfortbildung	-	-	-
Ausgaben für sonstige Maßnahmen soweit nicht zuordenbar	56 768	56 768	-
Ausgaben insgesamt	35 113 141	34 607 748	505 393
Einnahmen	175 662	X	X
Reine Ausgaben	34 937 479	X	X

1) Erzieherischer Kinder- und Jugendschutz; Allgemeine Förderung der Erziehung in der Familie, Beratung in Fragen der Partnerschaft, Trennung und Scheidung sowie Beratung und Unterstützung bei der Ausübung der Personensorge, Gemeinsame Unterbringung von werdenden Müttern und Müttern und Vätern mit ihrem(n) Kind(ern), Betreuung und Versorgung des Kindes in Notsituationen und Unterstützung bei notwendiger Unterbringung zur Erfüllung der Schulpflicht.

2) Ausgaben für Leistungen an Minderjährige.

3) Mitwirkung in Verfahren von den Familiengerichten, Adoptionsvermittlung, Mitwirkung in Verfahren nach dem Jugendgerichtsgesetz, Amtspflegschaft, Amtsvormundschaft und Beistandschaft.

**Ausgaben und Einnahmen für
Einzel- und Gruppenhilfen und andere Aufgaben nach SGB VIII nach Trägern im Land Bremen 2014**

Ausgaben in EUR ----- Art der Hilfe	Insgesamt	Davon Ausgaben für	
		Hilfen der öffentlichen Träger	
		Personalausgaben, (Geld)Leistungen für Berechtigte, sonstige laufende und einmalige Leistungen	Zuschüsse an freie Träger
Jugendarbeit	3 858 303	2 421 283	1 437 020
Jugendsozialarbeit	1 042 760	177 982	864 778
Erzieherischer Kinder- und Jugendschutz, Förderung der Erziehung in der Familie ¹⁾ darunter	7 425 291	6 162 695	1 262 596
Gemeinsame Unterbringung von Müttern oder Vätern mit ihrem(n) Kind(ern)	4 554 363	4 554 363	-
Förderung von Kindern in Kindertageseinrichtungen und in Kindertagespflege	14 220 712	13 006 062	1 214 650
in Tageseinrichtungen	5 159 821	5 052 420	107 401
darunter			
Horte bzw. Einrichtungen für Schulkinder in Tagespflege	2 610 624	2 503 223	107 401
	9 060 891	7 953 642	1 107 249
Hilfe zur Erziehung ²⁾	130 152 052	125 954 882	4 557 170
andere Hilfen zur Erziehung	10 539 239	8 808 565	1 730 674
Erziehungsberatung	358 197	358 197	-
soziale Gruppenarbeit	1 289 404	379 144	910 260
Erziehungsbeistand, Betreuungshelfer	5 796 345	5 796 345	-
sozialpädagogische Familienhilfe	17 748 551	17 748 551	-
Erziehung in einer Tagesgruppe	7 222 001	7 222 001	-
Vollzeitpflege	14 708 991	12 792 755	1 916 236
Heimerziehung, Erziehung in einer sonstigen betreuten Wohnform	63 462 447	63 462 447	-
intensive sozialpädagogische Einzelbetreuung	9 026 877	9 026 877	-
Eingliederungshilfe für seelisch behinderte Kinder und Jugendliche ²⁾	10 595 489	8 771 612	1 823 877
Hilfe für junge Volljährige	21 411 913	21 180 423	231 490
Vorläufige Maßnahmen zum Schutz von Kindern und Jugendlichen	6 942 535	6 942 535	-
Sonstige Aufgaben des örtlichen und überörtlichen Trägers ³⁾	2 218 304	2 129 479	88 825
Mitarbeiterfortbildung	109 479	109 479	-
Ausgaben für sonstige Maßnahmen soweit nicht zuordbar	556 890	234 387	322 503
Ausgaben insgesamt	198 533 728	186 730 819	11 802 909
Einnahmen	21 001 035	X	X
Reine Ausgaben	177 532 693	X	X

1) Erzieherischer Kinder- und Jugendschutz; Allgemeine Förderung der Erziehung in der Familie, Beratung in Fragen der Partnerschaft, Trennung und Scheidung sowie Beratung und Unterstützung bei der Ausübung der Personensorge, Gemeinsame Unterbringung von werdenden Müttern und Müttern und Vätern mit ihrem(n) Kind(ern), Betreuung und Versorgung des Kindes in Notsituationen und Unterstützung bei notwendiger Unterbringung zur Erfüllung der Schulpflicht.

2) Ausgaben für Leistungen an Minderjährige.

3) Mitwirkung in Verfahren von den Familiengerichten, Adoptionsvermittlung, Mitwirkung in Verfahren nach dem Jugendgerichtsgesetz, Amtspflegschaft, Amtsvormundschaft und Beistandschaft.

**Ausgaben und Einnahmen
nach Einrichtungsarten und Träger 2014**

Art der Einrichtung	Ausgaben insgesamt	Ausgaben für Einrichtungen		Einnahmen insgesamt	Reine Ausgaben insgesamt
		öffentlicher Träger	freier Träger		
Stadt Bremen					
Einrichtungen der Jugendarbeit	9 641 826	1 527 218	8 114 608	-	9 641 826
Einrichtungen der Jugendsozialarbeit (Jugendwohnheime, Wohnheime für Auszubildende)	-	-	-	-	-
Einrichtungen der Familienförderung	-	-	-	-	-
Einrichtungen für werdende Mütter und Mütter oder Väter mit Kind(ern)	-	-	-	-	-
Tageseinrichtungen für Kinder	156 957 028	107 426	156 849 602	-	156 957 028
darunter					
Horte bzw. Einrichtungen für Schulkinder	-	-	-	-	-
Erziehungs-, Jugend- und Familienberatungsstellen	-	-	-	-	-
Einrichtungen für Hilfe zur Erziehung und Hilfe für junge Volljährige sowie für die Inobhutnahme	-	-	-	-	-
Einrichtungen der Mitarbeiterfortbildung	-	-	-	-	-
Sonstige Einrichtungen	-	-	-	-	-
Zusammen	166 598 854	1 634 644	164 964 210	-	166 598 854
Personalausgaben der Jugendhilfeverwaltung	2 628 835	2 628 835	-	-	2 628 835
Ausgaben insgesamt	169 227 689	4 263 479	164 964 210	-	169 227 689
Bremerhaven					
Einrichtungen der Jugendarbeit	2 085 610	2 003 750	81 860	200 356	1 885 254
Einrichtungen der Jugendsozialarbeit (Jugendwohnheime, Wohnheime für Auszubildende)	-	-	-	-	-
Einrichtungen der Familienförderung	-	-	-	-	-
Einrichtungen für werdende Mütter und Mütter oder Väter mit Kind(ern)	-	-	-	156 723	- 156 723
Tageseinrichtungen für Kinder	28 784 273	17 414 221	11 370 052	5 770 550	23 013 723
darunter					
Horte bzw. Einrichtungen für Schulkinder	5 756 854	3 482 844	2 274 010	1 179 186	4 577 668
Erziehungs-, Jugend- und Familienberatungsstellen	-	-	-	-	-
Einrichtungen für Hilfe zur Erziehung und Hilfe für junge Volljährige sowie für die Inobhutnahme	3 529 000	3 529 000	-	3 806 000	- 277 000
Einrichtungen der Mitarbeiterfortbildung	-	-	-	-	-
Sonstige Einrichtungen	-	-	-	-	-
Zusammen	34 398 883	22 946 971	11 451 912	9 933 629	24 465 254
Personalausgaben der Jugendhilfeverwaltung	3 404 537	3 404 537	-	-	3 404 537
Ausgaben insgesamt	37 803 420	26 351 508	11 451 912	9 933 629	27 869 791
Land Bremen					
Einrichtungen der Jugendarbeit	11 727 436	3 530 968	8 196 468	200 356	11 527 080
Einrichtungen der Jugendsozialarbeit (Jugendwohnheime, Wohnheime für Auszubildende)	-	-	-	-	-
Einrichtungen der Familienförderung	-	-	-	-	-
Einrichtungen für werdende Mütter und Mütter oder Väter mit Kind(ern)	-	-	-	156 723	- 156 723
Tageseinrichtungen für Kinder	185 741 301	17 521 647	168 219 654	5 770 550	179 970 751
darunter					
Horte bzw. Einrichtungen für Schulkinder	5 756 854	3 482 844	2 274 010	1 179 186	4 577 668
Erziehungs-, Jugend- und Familienberatungsstellen	-	-	-	-	-
Einrichtungen für Hilfe zur Erziehung und Hilfe für junge Volljährige sowie für die Inobhutnahme	3 529 000	3 529 000	-	3 806 000	- 277 000
Einrichtungen der Mitarbeiterfortbildung	-	-	-	-	-
Sonstige Einrichtungen	-	-	-	-	-
Zusammen	200 997 737	24 581 615	176 416 122	9 933 629	191 064 108
Personalausgaben der Jugendhilfeverwaltung	6 033 372	6 033 372	-	-	6 033 372
Ausgaben insgesamt	207 031 109	30 614 987	176 416 122	9 933 629	197 097 480

Statistisches Landesamt Bremen

An der Weide 14 - 16
28195 Bremen
Telefon: +49 421 361-25 01
E-Mail: office@statistik.bremen.de

www.statistik.bremen.de

Straßenbahn/Bus:
Haltestelle Hauptbahnhof

Auskunftsdienst:
Telefon: +49 421 361-6070
E-Mail: info@statistik.bremen.de

Öffnungszeiten:
Montag bis Donnerstag
9.00 bis 15.00 Uhr
Freitag
9.00 bis 13.00 Uhr
oder nach Vereinbarung

