

## 15.0 Vorbemerkung

### Statistik der Berufe des Gesundheitswesens

Wegen fehlender Rechtsgrundlage gibt es - abgesehen vom Krankenhausbereich - nur unvollständige Daten über die übrigen im Gesundheitswesen tätigen Personen. In dieser Veröffentlichung werden nur Angaben über die approbierten Heilberufe, das sind Ärzte, Zahnärzte, Apotheker und Psychotherapeuten, nachgewiesen. Die Daten für die jährliche Stichtagserhebung am 31.12. stammen von der zuständigen Ärztekammer, Zahnärztekammer, Apothekerkammer sowie Psychotherapeutenkammer im Lande Bremen.

### Statistik der Krankenhäuser

Rechtsgrundlage für die jährliche Erhebung ist die Verordnung über die Bundesstatistik für Krankenhäuser (Krankenhausstatistik-Verordnung - KHStatV) vom 10. April 1990 (BGBl. I S. 730), geändert durch die Erste Verordnung zur Änderung der Krankenhausstatistik-Verordnung vom 13. August 2001 (BGBl. I S. 2135) und durch Artikel 4 des Zweiten Fallpauschalenänderungsgesetzes (2.FPÄndG) vom 15. Dezember 2004 (BGBl. I S. 3429, 3442) sowie zuletzt geändert durch Artikel 4b des Gesetzes vom 17. März 2009 (BGBl. I S. 534).

Die neue bundeseinheitliche Statistik erstreckt sich auf alle Krankenhäuser und Vorsorge- oder Rehabilitationseinrichtungen, ausgenommen sind Krankenhäuser im Straf- oder Maßregelvollzug sowie Polizeikrankenhäuser.

Das Erhebungsprogramm der Krankenhausstatistik umfasst drei Teile:

- Teil I: Grunddaten ab Berichtsjahr 1990; Personal ab Berichtsjahr 1991
- Teil II: Diagnosen ab Berichtsjahr 1993
- Teil III: Kostennachweis ab Berichtsjahr 1990

### Todesursachenstatistik

Das Gesetz über die Statistik der Bevölkerungsbewegung und die Fortschreibung des Bevölkerungsstandes (Bevölkerungsstatistikgesetz - BevStatG) vom 4. Juli 1957 (BGBl. I S. 694) in der Fassung der Bekanntmachung vom 14. März 1980 (BGBl. I S. 308), zuletzt geändert durch Artikel 1 des Gesetzes vom 18. Juli 2008 (BGBl. I S. 1290), bildet die Rechtsgrundlage für die amtliche Todesursachenstatistik.

Die Sterbefälle (ohne Totgeborene) werden laufend nach Todesursache, Alter, Geschlecht und Wohnort der Verstorbenen erfasst. Die amtliche Todesursachenstatistik wird nur unikausal aufbereitet, d. h. von allen auf der Todesbescheinigung als Kausalkette angegebenen Krankheiten oder Verletzungen geht nur eine einzige in die Mortalitätsstatistik ein, nämlich diejenige, die den Tod ursächlich herbeigeführt hat (sog. Grundleiden).

Seit dem 01.01.1998 erfolgt die Verschlüsselung/Kodierung der Todesursachen nach den Regeln der 10. Revision der Internationalen statistischen Klassifikation der Krankheiten und verwandter Gesundheitsprobleme (ICD-10); sie löst die 9. Revision (ICD-9) ab, die in den Berichtsjahren 1979 bis 1997 in der amtlichen Todesursachenstatistik verwendet wurde. Der Umstieg von der ICD-9 auf die ICD-10 hat zur Folge, dass Vergleiche mit der Todesursachenstatistik vor 1998 für zahlreiche Todesursachen nicht mehr oder nur noch eingeschränkt vorgenommen werden können.

### Statistik der Schwangerschaftsabbrüche

Die Statistik der Schwangerschaftsabbrüche erfolgt seit dem 01.01.1996 auf der Grundlage der §§ 15 bis 18 des Gesetzes zur Vermeidung und Bewältigung von Schwangerschaftskonflikten (Schwangerschaftskonfliktgesetz - SchKG) vom 27. Juli 1992 (BGBl. I S. 1398), das durch Artikel 1 des Schwangeren- und Familienhilfeänderungsgesetzes (SFHÄndG) vom 21. August 1995 (BGBl. I S. 1050) sowie zuletzt durch das Gesetz vom 26. August 2009 (BGBl. I S. 2990) geändert worden ist.

Erfasst werden die legalen Schwangerschaftsabbrüche am Ort des Eingriffs mit Angaben zur Person der Schwangeren.

Die Daten werden im Statistischen Bundesamt, Wiesbaden, zentral aufbereitet.

Aufgrund der in der Vergangenheit zur Statistik der Schwangerschaftsabbrüche sich häufig ändernden Rechtsgrundlagen sind entsprechende Zeitreihen mit Vorbehalten zu betrachten. Dies gilt auch für die absoluten Zahlen über die Schwangerschaftsabbrüche, weil ein Teil der Ärzte ihrer gesetzlichen Auskunftspflicht nicht bzw. nur unzureichend nachkommt. Außerdem sind in den Zahlen der Schwangerschaftsabbruchstatistik die unter einer anderen Diagnose angegebenen und die im Ausland vorgenommenen sowie illegale Schwangerschaftsabbrüche nicht enthalten.

## 15.1 Approbierte Heilberufe

Gegenstand der Nachweisung	Stadt Bremen				Stadt Bremerhaven				Land Bremen			
	2006	2007	2008	2009	2006	2007	2008	2009	2006	2007	2008	2009
<b>Berufstätige Ärzte/Ärztinnen am 31.12.</b>												
Männlich	1 604	1 616	1 614	1 642	362	357	363	377	1 966	1 973	1 977	2 019
Weiblich	1 129	1 192	1 211	1 275	215	228	213	229	1 344	1 420	1 424	1 504
Insgesamt	2 733	2 808	2 825	2 917	577	585	576	606	3 310	3 393	3 401	3 523
darunter ambulant tätig <sup>1</sup>												
Männlich	721	713	719	732	144	145	143	152	865	858	862	884
Weiblich	444	459	470	494	72	84	81	82	516	543	551	576
Insgesamt	1 165	1 172	1 189	1 226	216	229	224	234	1 381	1 401	1 413	1 460
darunter Facharzt/Fachärztin für ... <sup>2</sup>												
Allgemeinmedizin	223	223	220	229	33	34	35	37	256	257	255	266
Anästhesiologie	33	34	34	34	8	9	9	9	41	43	43	43
Augenheilkunde	53	54	49	54	8	10	11	13	61	64	60	67
Chirurgie (Allgemein- /Spezial-)	58	63	67	71	14	15	14	15	72	78	81	86
Frauenheilkunde und Geburtshilfe	100	101	100	101	19	18	19	21	119	119	119	122
Hals-Nasen-Ohrenheilkunde	38	38	39	42	8	8	8	9	46	46	47	51
Haut- und Geschlechtskrankheiten	32	32	32	32	7	8	8	8	39	40	40	40
Innere Medizin	208	208	222	233	43	43	40	46	251	251	262	279
Kinder- und Jugendmedizin	62	62	60	61	10	10	9	10	72	72	69	71
Orthopädie	43	43	41	40	10	13	13	12	53	56	54	52
Radiologie (einschl. Diagnostik)	29	31	33	33	6	7	7	5	35	38	40	38
Urologie	29	29	30	31	7	6	7	7	36	35	37	38
Nervenheilkunde/Neurologie	46	43	42	42	9	9	8	8	55	52	50	50
Kinder- und Jugendpsychiatrie/												
Kinder- und Jugendpsychotherapie	8	10	12	13	2	2	1	1	10	12	13	14
Psychiatrie/Psychosomatik/Psychotherapie	35	37	41	42	3	5	5	6	38	42	46	48
Psychotherapeutische Medizin	52	50	47	50	4	4	4	4	56	54	51	54
<b>Berufstätige Zahnärzte/Zahnärztinnen am 31.12.</b>												
Männlich	281	286	276	280	57	53	59	65	338	339	335	345
Weiblich	158	167	160	165	24	20	29	26	182	187	189	191
Insgesamt	439	453	436	445	81	73	88	91	520	526	524	536
darunter ambulant tätig <sup>3</sup>	421	435	433	432	74	69	87	87	495	504	520	519
dar. Fachzahnarzt/-ärztin für Kieferorthopädie	12	11	15	17	4	4	4	4	16	15	19	21
Fachzahnarzt/-ärztin für Oralchirurgie	26	33	30	4	-	-	-	-	26	33	30	4
<b>Berufstätige Apotheker/Apothekerinnen am 31.12.</b>												
Männlich	126	126	127	118	27	25	27	18	153	151	154	136
Weiblich	279	276	302	300	54	54	55	39	333	330	357	339
Insgesamt	405	402	429	418	81	79	82	57	486	481	511	475
darunter in öffentlichen Apotheken tätig	366	365	408	380	78	76	79	53	444	441	487	433
<b>Apotheken am 31.12.</b>												
Öffentliche Apotheken	143	143	145	143	32	28	28	28	175	171	173	171
Krankenhausapotheken	2	2	2	2	1	1	1	1	3	3	3	3
Insgesamt	145	145	147	145	33	29	29	29	178	174	176	174
<b>Berufstätige Psychotherapeuten/Psychotherapeutinnen am 31.12.</b>												
Männlich	123	122	130	112	14	14	15	11	137	136	145	123
Weiblich	278	286	283	298	32	32	29	32	310	318	312	330
Insgesamt	401	408	413	410	46	46	44	43	447	454	457	453
davon Psychologische Psychotherapeuten (PP)	316	322	326	332	44	44	41	36	360	366	367	368
Kinder- und Jugendlichenpsychother. (KJP)	73	74	74	57	1	1	2	3	74	75	76	60
als PP und KJP tätig	12	12	13	21	1	1	1	4	13	13	14	25
<b>Erteilte Approbationen</b>												
Ärzte/Ärztinnen	x	x	x	x	x	x	x	x	11	6	18	14
Zahnärzte/Zahnärztinnen	x	x	x	x	x	x	x	x	4	3	-	2
Apotheker/innen	x	x	x	x	x	x	x	x	-	1	-	-
Psychologische Psychotherapeut/inn/en	x	x	x	x	x	x	x	x	11	9	11	12
Kinder- und Jugendlichenpsychotherapeut/inn/en	x	x	x	x	x	x	x	x	4	1	-	3

Quelle: Berufsverbände (Kammern) im Lande Bremen. –<sup>1</sup> Niedergelassene und angestellte Ärzte ohne Praxisassistenten.

<sup>2</sup> Einschl. Weiterbildungsqualifikation für Schwerpunkte/Teilgebiete innerhalb eines Fachgebiets (z. B. SP Neonatologie im Fachgebiet Kinderheilkunde).

<sup>3</sup> Selbstständige Praxisinhaber, Assistenten und angestellte Zahnärzte sowie Praxisvertreter.

## 15.2 Krankenhäuser<sup>1</sup> und aufgestellte Krankenbetten<sup>2</sup> sowie Tages- und Nachtambulanzplätze nach Krankenhaussträgern

Jahr	Insgesamt			davon Kostenträger								
				öffentlich			freigemeinnützig			privat		
	Kranken- häuser	auf- gestellte Betten	Tages- und Nacht- ambulanz- plätze	Kranken- häuser	auf- gestellte Betten	Tages- und Nacht- ambulanz- plätze	Kranken- häuser	auf- gestellte Betten	Tages- und Nacht- ambulanz- plätze	Kranken- häuser	auf- gestellte Betten	Tages- und Nacht- ambulanz- plätze
<b>Stadt Bremen</b>												
1990	12	5 852	89	4	3 772	89	4	1 583	-	4	497	-
1991	12	5 847	89	4	3 770	89	5	1 817	-	3	260	-
1995	12	5 573	109	4	3 530	109	5	1 804	-	3	239	-
1996	12	5 335	165	4	3 337	160	5	1 799	5	3	199	-
1997	12	5 250	166	4	3 304	161	5	1 786	5	3	160	-
1998	12	5 151	210	4	3 262	176	4	1 547	34	4	342	-
1999	12	5 083	232	4	3 230	180	4	1 511	52	4	342	-
2000	12	4 993	287	4	3 186	220	4	1 465	67	4	342	-
2001	12	4 804	291	4	3 027	232	4	1 437	59	4	340	-
2002	12	4 766	287	4	3 017	220	4	1 409	67	4	340	-
2003	11	4 635	290	4	2 966	223	4	1 361	67	3	308	-
2004	10	4 620	351	4	2 929	264	4	1 393	87	2	298	-
2005	10	4 405	397	4	2 739	305	4	1 360	92	2	306	-
2006	10	4 367	412	4	2 715	309	4	1 346	103	2	306	-
2007	10	4 218	431	4	2 580	323	4	1 332	108	2	306	-
2008	10	4 129	440	4	2 524	381	4	1 303	59	2	302	-
<b>Stadt Bremerhaven<sup>1</sup></b>												
1990	3	1 440	10	1	785	10	2	655	-	-	-	-
1991	3	1 444	10	1	785	10	2	659	-	-	-	-
1995	3	1 382	10	1	724	10	2	658	-	-	-	-
1996	3	1 348	10	1	711	10	2	637	-	-	-	-
1997	3	1 325	10	1	692	10	2	633	-	-	-	-
1998	3	1 308	10	1	675	10	2	633	-	-	-	-
1999	4	1 277	36	1	644	26	3	633	10	-	-	-
2000	4	1 282	56	1	669	46	3	613	10	-	-	-
2001	4	1 246	61	1	650	51	3	596	10	-	-	-
2002	4	1 246	72	1	650	62	3	596	10	-	-	-
2003	4	1 246	72	1	650	62	3	596	10	-	-	-
2004	4	1 257	72	1	661	62	3	596	10	-	-	-
2005	4	1 259	72	1	663	62	3	596	10	-	-	-
2006	4	1 259	72	1	663	62	3	596	10	-	-	-
2007	4	1 216	72	1	661	62	3	555	10	-	-	-
2008	4	1 207	68	1	659	58	3	548	10	-	-	-
<b>Land Bremen<sup>1</sup></b>												
1990	15	7 292	99	5	4 557	99	6	2 238	-	4	497	-
1991	15	7 291	99	5	4 555	99	7	2 476	-	3	260	-
1995	15	6 955	119	5	4 254	119	7	2 462	-	3	239	-
1996	15	6 683	175	5	4 048	170	7	2 436	5	3	199	-
1997	15	6 575	176	5	3 996	171	7	2 419	5	3	160	-
1998	15	6 459	220	5	3 937	186	6	2 180	34	4	342	-
1999	16	6 360	268	5	3 874	206	7	2 144	62	4	342	-
2000	16	6 275	343	5	3 855	266	7	2 078	77	4	342	-
2001	16	6 050	352	5	3 677	283	7	2 033	69	4	340	-
2002	16	6 012	359	5	3 667	282	7	2 005	77	4	340	-
2003	15	5 881	362	5	3 616	285	7	1 957	77	3	308	-
2004	14	5 877	423	5	3 590	326	7	1 989	97	2	298	-
2005	14	5 664	469	5	3 402	367	7	1 956	102	2	306	-
2006	14	5 626	484	5	3 378	371	7	1 942	113	2	306	-
2007	14	5 434	503	5	3 241	385	7	1 887	118	2	306	-
2008	14	5 336	508	5	3 183	439	7	1 851	69	2	302	-

<sup>1</sup> Ab 1999 einschl. Angaben einer freigemeinnützigen reinen Tagesklinik für Kinder- und Jugendpsychiatrie und -psychotherapie in Bremerhaven ohne vollstationäre Betten mit 10 teilstationären Plätzen. – <sup>2</sup> Aufgestellte Betten für vollstationäre Fälle (Jahresdurchschnitt).

15.3 Krankenhäuser<sup>1</sup> im Lande Bremen nach ausgewählten Merkmalen

Gegenstand der Nachweisung	2005	2006	2007	2008
<b>Krankenhäuser</b>	14	14	14	14
<b>Aufgestellte Betten für vollstationäre Fälle (Jahresdurchschnitt)</b>	5 664	5 626	5 434	5 336
und zwar				
nach dem KHG gefördert	5 603	5 565	5 390	5 303
Intensivbetten	313	319	305	305
Belegbetten	119	119	113	109
nach ausgewählten Fachabteilungen				
Augenheilkunde	88	88	82	83
Chirurgische Fachabteilungen	1 403	1 362	1 291	1 274
Frauenheilkunde und Geburtshilfe	419	389	375	380
Hals-, Nasen-, Ohrenheilkunde	204	197	197	206
Innere Medizin einschl. Geriatrie	1 898	1 872	1 826	1 758
Kinderheilkunde	264	264	264	246
Neurologie	200	235	186	187
Orthopädie	301	351	352	343
Psychiatrie- und Psychotherapie-Fachabteilungen (einschl. Kinder-)	629	629	635	645
<b>Tages- und Nachtambulanzplätze</b>	469	484	503	508
<b>Dialyseplätze</b>	45	44	44	44
<b>Patientenbewegung (nur vollstationäre Fälle einschl. Stundenfälle)</b>				
Aufnahmen von außen	192 897	191 748	195 627	195 845
Entlassungen (ohne Sterbefälle)	188 339	188 195	190 897	192 937
Abgänge durch Tod	4 687	4 547	4 682	4 284
Vollstationär behandelte Patienten (Fallzahl)	192 962	192 245	195 603	196 533
Berechnungs-/Belegungstage	1 566 434	1 533 819	1 541 619	1 519 261
Durchschnittliche Bettenauslastung in %	75,8	74,7	77,7	77,8
Durchschnittliche Verweildauer in Tagen	8,1	8,0	7,9	7,7
<b>Sonstige Patientenbewegung (Fallzahl)</b>				
Ambulante Operationen nach § 115b SGB V	13 875	14 691	15 666	17 685
Vorstationäre Behandlungen	26 325	26 245	30 730	30 779
Nachstationäre Behandlungen	6 646	8 171	5 201	5 008
Entlassungen aus der teilstationären Behandlung	19 211	18 611	20 179	23 960
Teilstationäre Behandlungstage	123 427	126 159	129 760	143 015
<b>Entbindungen und Geburten</b>				
Entbundene Frauen insgesamt	7 711	7 764	7 933	7 896
darunter Entbindungen durch				
Zangenextraktion	48	48	39	22
Vakuumextraktion	278	342	387	362
Kaiserschnitt	2 015	2 291	2 408	2 603
Geborene Kinder insgesamt	7 873	7 919	8 114	8 087
davon lebend geboren	7 844	7 887	8 073	8 051
tot geboren	29	32	41	36
<b>Krankenhauspersonal insgesamt<sup>2</sup> am 31.12.</b>	12 040	12 336	12 408	12 047
<b>Ärztliches Personal am 31.12.</b>				
Hauptamtliche Ärzte insgesamt	1 619	1 721	1 737	1 707
und zwar weiblich	664	740	772	755
Teilzeitbeschäftigte / geringfügig Beschäftigte	318	341	379	395
davon				
Ärzte (einschl. Assistenzärzte) mit abgeschlossener Weiterbildung	847	865	880	880
darunter mit der Gebietsbezeichnung				
Anästhesiologie	170	177	187	189
Chirurgie (Allgemein- /Spezial-)	158	169	176	174
Frauenheilkunde und Geburtshilfe	55	51	59	61
Innere Medizin	157	151	153	150
Kinderheilkunde	64	67	71	70
Neurologie	21	19	16	16
Orthopädie	23	31	32	31
Psychiatrie und Psychotherapie (einschl. Kinder- und Jugend-)	60	53	48	48
Ärzte ohne bzw. in einer ersten Weiterbildung	772	856	857	827
Belegärzte	35	37	42	17
Zahnärzte	1	1	2	7

Noch: 15.3 Krankenhäuser<sup>1</sup> im Lande Bremen nach ausgewählten Merkmalen

Gegenstand der Nachweisung	2005	2006	2007	2008
<b>Nichtärztliches Personal am 31.12.</b>				
Nichtärztliches Personal insgesamt <sup>2</sup>	10 385	10 577	10 627	10 316
und zwar weiblich	8 337	8 567	8 571	8 340
Teilzeitbeschäftigte / geringfügig Beschäftigte	4 647	4 982	5 093	5 062
darunter				
Pflegedienst (Pflegebereich)	4 986	5 061	5 043	4 877
und zwar weiblich	4 261	4 331	4 291	4 167
Teilzeitbeschäftigte / geringfügig Beschäftigte	2 355	2 464	2 480	2 487
davon				
Gesundheits- und Krankenpfleger/innen	4 091	4 114	4 073	3 978
Krankenpflegehelfer/innen	176	190	146	141
Gesundheits- und Kinderkrankenpfleger/innen	562	587	595	533
Sonstige Pflegepersonen (ohne/mit staatlicher Prüfung)	157	170	229	225
Medizinisch-technischer Dienst	1 699	1 677	1 692	1 644
und zwar weiblich	1 502	1 498	1 510	1 461
Teilzeitbeschäftigte / geringfügig Beschäftigte	829	856	871	870
darunter Apothekenpersonal	51	50	49	48
Krankengymnast/inn/en / Physiotherapeut/inn/en	194	193	196	186
Sozialarbeiter/innen	112	122	151	140
Funktionsdienst (einschl. dort tätiges Pflegepersonal)	1 295	1 383	1 432	1 432
und zwar weiblich	1 003	1 072	1 106	1 125
Teilzeitbeschäftigte / geringfügig Beschäftigte	534	575	637	663
darunter festangestellte Hebammen	118	123	126	122
Wirtschafts- und Versorgungsdienst	971	1 010	1 008	887
und zwar weiblich	716	755	767	682
Teilzeitbeschäftigte / geringfügig Beschäftigte	493	572	592	521
Verwaltungsdienst	781	811	827	814
und zwar weiblich	571	588	597	589
Teilzeitbeschäftigte / geringfügig Beschäftigte	265	306	314	318
Nachrichtlich: Schüler/innen und Auszubildende insgesamt	614	943	583	584
darunter in der Gesundheits- und Krankenpflege	510	579	498	501
in der Gesundheits- und Kinderkrankenpflege	62	157	44	39
in der Krankenpflegehilfe	11	176	2	12
<b>Vollkräfte im Jahresdurchschnitt insgesamt (ohne Schüler/innen)</b>	9 617	9 659	9 737	9 521
Ärztliches Personal	1 480	1 537	1 595	1 576
Nichtärztliches Personal (ohne Schüler/innen und Auszubildende)	8 138	8 122	8 142	7 945
darunter				
Pflegedienst (Pflegebereich)	3 813	3 766	3 798	3 685
Medizinisch-technischer Dienst	1 369	1 370	1 376	1 382
Funktionsdienst (einschl. dort tätiges Pflegepersonal)	1 049	1 112	1 109	1 103
Wirtschafts- und Versorgungsdienst	737	713	711	657
Verwaltungsdienst	656	665	680	648
Nachrichtlich: Schüler/innen und Auszubildende insgesamt	218	212	200	136
<b>Kosten für die Krankenhausbehandlung im abgelaufenen Geschäftsjahr (in 1 000 EUR)</b>				
Personalkosten	523 154	527 484	537 701	553 097
Sachkosten	242 591	267 138	274 634	309 427
Zinsen u. ä. Aufwendungen	1 481	2 333	3 450	5 158
Steuern	422	405	668	700
Kosten der Ausbildungsstätten	7 357	8 090	6 356	5 775
Aufwendungen für den Ausbildungsfonds	x	x	7 378	8 629
Gesamtkosten der Krankenhäuser	775 005	805 449	830 185	882 786
Abzüge	70 124	78 357	87 987	122 890
<b>Bereinigte Kosten (Gesamtkosten minus Abzüge)</b>	704 881	727 092	742 197	759 896

<sup>1</sup> Einschl. Angaben einer freigemeinnützigen reinen Tagesklinik für Kinder- und Jugendpsychiatrie und -psychotherapie in Bremerhaven, ohne vollstationäre Betten mit 10 teilstationären Plätzen.

<sup>2</sup> Voll- und Teilzeitbeschäftigte sowie geringfügig Beschäftigte (ohne Schüler/innen und Auszubildende) einschl. nebenberufliches Personal.

**15.4 Aus Krankenhäusern im Lande Bremen entlassene vollstationäre Patienten 2008  
nach ausgewählten Diagnosen (einschl. Sterbefälle, ohne Stundenfälle)**

Pos.-Nr. der ICD-10 <sup>1</sup>	Hauptdiagnose / Behandlungsanlass	Entlassene vollstationäre Patienten			
		ins- gesamt	und zwar		durchschnittl. Verweildauer in Tagen
			weiblich	Gestorbene	
		Anzahl			
A00 - Z99	Insgesamt (Fallzahl)	193 248	103 310	4 116	7,7
	davon mit Wohnort				
	im Bundesland Bremen	121 437	.	.	.
	in einem anderen Bundesland	71 446	.	.	.
	im Ausland	365	.	.	.
	darunter mit Hauptdiagnose nach ICD-10				
A00 - T98	Krankheiten, Verletzungen und Vergiftungen	186 725	100 013	4 115	7,9
A00 - B99	Bestimmte infektiöse und parasitäre Krankheiten	4 975	2 523	187	7,4
B15 - B19	Virushepatitis	47	18	1	7,5
B20 - B24	HIV-Krankheit (Humane Immundefizienz-Viruskrankheit)	39	12	3	16,8
C00 - C97	Bösartige Neubildungen	18 938	9 136	1 062	8,4
C00 - C14	Lippe, Mundhöhle und Rachen (Pharynx)	897	241	32	9,8
C15	Speiseröhre (Ösophagus)	390	81	22	9,7
C16	Magen	718	240	42	8,5
C18	Dickdarm (Kolon)	1 289	675	55	9,4
C19 - C21	Mastdarm (Rektum) und Anus	1 183	472	51	9,5
C25	Bauchspeicheldrüse (Pankreas)	484	238	65	9,0
C32 - C34	Kehlkopf (Larynx), Luftröhre (Trachea), Bronchien und Lunge	2 845	1 005	261	7,9
C43	Melanom der Haut	431	201	6	6,2
C50	Brustdrüse (Mamma)	1 884	1 875	67	6,9
C53 - C55	Gebärmutter (Uterus und Zervix)	424	424	16	8,6 / 11,0
C56	Eierstock (Ovar)	405	405	.	.
C61	Vorsteherdrüse (Prostata)	568	x	41	6,2
C67	Harnblase	693	198	20	6,4
C81 - C96	lymphatisches, blutbildendes und verwandtes Gewebe	2 340	1 082	116	8,9
D50 - D90	Krankheiten des Blutes und der blutbildenden Organe sowie bestimmte Störungen mit Beteiligung des Immunsystems	1 379	836	30	7,1
E00 - E90	Endokrine, Ernährungs- und Stoffwechselkrankheiten	4 755	2 810	93	7,4
E10 - E14	Diabetes mellitus	1 941	913	39	10,3
F00 - F99	Psychische und Verhaltensstörungen	11 155	5 037	25	18,1
F10	Störungen durch Alkohol	3 380	863	1	8,1
F11...F19	Psych. u. Verhaltensstörungen durch andere psychotrope Substanzen	1 295	366	1	10,3
G00 - G99	Krankheiten des Nervensystems	7 376	3 440	53	6,0
H00 - H59	Krankheiten des Auges und der Augenanhangsgebilde	4 316	2 413	1	3,6
H60 - H95	Krankheiten des Ohres und des Warzenfortsatzes	2 187	1 120	5	5,4
I00 - I99	Krankheiten des Kreislaufsystems	26 554	12 035	1 137	8,8
I20 - I25	Ischämische Herzkrankheiten	7 206	2 428	268	7,4
I21	Akuter Myokardinfarkt	3 548	1 231	.	.
I30...I52	Sonstige Herzkrankheiten (ohne I34 - I38)	6 871	3 274	353	8,2
I60 - I69	Zerebrovaskuläre Krankheiten	4 295	2 128	294	12,8
J00 - J99	Krankheiten des Atmungssystems	13 886	6 167	512	7,0
J10 - J18	Grippe und Pneumonie	2 505	1 121	267	5,3 / 9,8
J40 - J47	Chronische Krankheiten der unteren Atemwege	2 765	1 238	80	8,2
K00 - K93	Krankheiten des Verdauungssystems	18 396	9 297	392	6,5
K70...K74	alkoholische Leberkrankheit, chron. Hepatitis, Fibrose, Leberzirrhose	517	207	58	10,6
L00 - L99	Krankheiten der Haut und der Unterhaut	2 940	1 368	22	7,7
M00 - M99	Krankheiten des Muskel-Skelett-Systems und des Bindegewebes	16 524	9 601	58	8,8
M05...M19	Polyarthritis (M05 - M06) und Arthrose (M15 - M19)	4 223	2 759	10	11,3
N00 - N99	Krankheiten des Urogenitalsystems	7 704	4 866	131	5,6
N00 - N29	Krankheiten der Niere	2 687	1 222	99	6,4
O00 - O99	Schwangerschaft, Geburt und Wochenbett	10 703	10 703	15	4,5
P00 - P96	Bestimmte Zustände, die ihren Ursprung in der Perinatalperiode haben	2 273	1 031	21	10,0
Q00 - Q99	Angeborene Fehlbildungen, Deformitäten u. Chromosomenanomalien	1 610	769	5	6,5
R00 - R99	Symptome und abnorme klinische und Laborbefunde, die a.n.k. sind	7 192	3 875	71	3,9
S00 - T98	Verletzungen, Vergiftungen und bestimmte andere Folgen äußerer Ursachen (nichtnatürliche Todesursachen)	19 880	10 043	265	8,2
Z00 - Z99	Faktoren, die den Gesundheitszustand beeinflussen und zur Inanspruchnahme des Gesundheitswesens führen	6 523	3 297	1	3,5
Z38	Gesunde Neugeborene	5 428	2 722	.	3,4

<sup>1</sup> Internationale statistische Klassifikation der Krankheiten und verwandter Gesundheitsprobleme, 10. Revision (ICD-10).

## 15.5 Gestorbene mit letztem Wohnort im Lande Bremen 2009 nach ausgewählten Todesursachen

Pos.-Nr. der ICD-10 <sup>1</sup>	Todesursache	Anzahl			Anteil in %			Je 100 000 Einwohner <sup>2</sup>		
		m	w	i	m	w	i	m	w	i
A00 - T98	<b>Gestorbene insgesamt</b>	3 597	4 058	7 655	100	100	100	1118,2	1196,1	1158,2
	darunter mit der Todesursache									
A00 - B99	<b>Bestimmte infektiöse und parasitäre Krankheiten</b>	88	103	191	2,4	2,5	2,5	27,4	30,4	28,9
A15 - A19	Tuberkulose	5	1	6	0,1	0,0	0,1	1,6	0,3	0,9
B15 - B19	Virushepatitis	2	1	3	0,1	0,0	0,0	0,6	0,3	0,5
B20 - B24	HIV-Krankheit (Humane Immundefizienz-Viruskrankheit)	9	5	14	0,3	0,1	0,2	2,8	1,5	2,1
C00 - C97	<b>Bösartige Neubildungen</b>	1 043	924	1 967	29,0	22,8	25,7	324,3	272,3	297,6
C00 - C14	Lippe, Mundhöhle und Rachen (Pharynx)	36	18	54	1,0	0,4	0,7	11,2	5,3	8,2
C15	Speiseröhre (Ösophagus)	27	18	45	0,8	0,4	0,6	8,4	5,3	6,8
C16	Magen	40	37	77	1,1	0,9	1,0	12,4	10,9	11,6
C18	Dickdarm (Kolon)	69	85	154	1,9	2,1	2,0	21,5	25,1	23,3
C19 - C21	Mastdarm (Rektum) und Anus	38	25	63	1,1	0,6	0,8	11,8	7,4	9,5
C25	Bauchspeicheldrüse (Pankreas)	75	74	149	2,1	1,8	1,9	23,3	21,8	22,5
C34	Bronchien und Lunge	305	160	465	8,5	3,9	6,1	94,8	47,2	70,4
C43	Melanom der Haut	12	18	30	0,3	0,4	0,4	3,7	5,3	4,5
C50	Brustdrüse (Mamma)	1	143	144	0,0	3,5	1,9	0,3	42,1	21,8
C53 - C55	Gebärmutter (Uterus und Zervix)	x	33	33	x	0,8	0,4	x	9,7	5,0
C56	Eierstock (Ovar)	x	65	65	x	1,6	0,8	x	19,2	9,8
C61	Vorsteherdrüse (Prostata)	114	x	114	3,2	x	1,5	35,4	x	17,2
C64 - C68	Hamorgane	82	30	112	2,3	0,7	1,5	25,5	8,8	16,9
C71	Gehirn	37	26	63	1,0	0,6	0,8	11,5	7,7	9,5
C81 - C96	lymphatisches, blutbildendes und verwandtes Gewebe	77	76	153	2,1	1,9	2,0	23,9	22,4	23,1
E00 - E90	<b>Endokrine, Ernährungs- und Stoffwechselkrankheiten</b>	95	141	236	2,6	3,5	3,1	29,5	41,6	35,7
E10 - E14	Diabetes mellitus	65	70	135	1,8	1,7	1,8	20,2	20,6	20,4
F00 - F99	<b>Psychische und Verhaltensstörungen</b>	213	139	352	5,9	3,4	4,6	66,2	41,0	53,3
F10 - F19	Psychische und Verhaltensstörungen durch psychotrope Substanzen (z. B. Alkohol, Drogen u.ä.)	181	53	234	5,0	1,3	3,1	56,3	15,6	35,4
F10	darunter Störungen durch Alkohol	111	28	139	3,1	0,7	1,8	34,5	8,3	21,0
G00 - G99	<b>Krankheiten des Nervensystems</b>	35	45	80	1,0	1,1	1,0	10,9	13,3	12,1
I00 - I99	<b>Krankheiten des Kreislaufsystems</b>	1 332	1 831	3 163	37,0	45,1	41,3	414,1	539,7	478,6
I20 - I25	Ischämische Herzkrankheiten	491	433	924	13,7	10,7	12,1	152,6	127,6	139,8
I21	Akuter Myokardinfarkt	225	137	362	6,3	3,4	4,7	69,9	40,4	54,8
I26	Lungenembolie	62	71	133	1,7	1,7	1,7	19,3	20,9	20,1
I30 - I52	Sonstige Formen der Herzkrankheit	365	706	1 071	10,1	17,4	14,0	113,5	208,1	162,0
I60 - I69	Zerebrovaskuläre Krankheiten	144	224	368	4,0	5,5	4,8	44,8	66,0	55,7
J00 - J99	<b>Krankheiten des Atmungssystems</b>	339	360	699	9,4	8,9	9,1	105,4	106,1	105,8
J09 - J18	Grippe und Pneumonie	138	175	313	3,8	4,3	4,1	42,9	51,6	47,4
K00 - K93	<b>Krankheiten des Verdauungssystems</b>	137	130	267	3,8	3,2	3,5	42,6	38,3	40,4
K70	alkoholische Leberkrankheit	31	21	52	0,9	0,5	0,7	9,6	6,2	7,9
N00 - N99	<b>Krankheiten des Urogenitalsystems</b>	94	132	226	2,6	3,3	3,0	29,2	38,9	34,2
N17 - N19	Niereninsuffizienz	73	100	173	2,0	2,5	2,3	22,7	29,5	26,2
P00 - P96	<b>Zustände, die ihren Ursprung in der Perinatalzeit haben</b>	6	8	14	0,2	0,2	0,2	1,9	2,4	2,1
R00 - R99	<b>Symptome und abnorme klinische und Laborbefunde</b>	93	167	260	2,6	4,1	3,4	28,9	49,2	39,3
R95	Plötzlicher Kindstod	3	3	6	0,1	0,1	0,1	0,9	0,9	0,9
S00 - T98	<b>Verletzungen, Vergiftungen und bestimmte andere Folgen äußerer Ursachen (nichtnatürliche Todesursachen)</b>	110	62	172	3,1	1,5	2,2	34,2	18,3	26,0
(V01-Y98)	darunter nach der äußeren Ursache									
V01-V99	Transportmittelunfälle	13	8	21	0,4	0,2	0,3	4,0	2,4	3,2
W00-W19	Stürze	21	22	43	0,6	0,5	0,6	6,5	6,5	6,5
X60-X84	Vorsätzliche Selbstbeschädigung (Suizid)	61	23	84	1,7	0,6	1,1	19,0	6,8	12,7

<sup>1</sup> Internationale statistische Klassifikation der Krankheiten und verwandter Gesundheitsprobleme, 10. Revision (ICD-10).

<sup>2</sup> Bezogen auf die mittlere Bevölkerung der gleichen Personengruppe im Berichtsjahr.

## 15.6 Schwangerschaftsabbrüche nach ausgewählten Merkmalen

### 15.6.1 Im Lande Bremen durchgeführte Schwangerschaftsabbrüche<sup>1</sup>

Gegenstand der Nachweisung	2006		2007		2008		2009	
	Anzahl	%	Anzahl	%	Anzahl	%	Anzahl	%
<b>Schwangerschaftsabbrüche insgesamt</b>	2 714	100	2 785	100	2 602	100	2 706	100
darunter Frauen mit Wohnort im Land Bremen	1 628	60,0	1 655	59,4	1 542	59,3	1 618	59,8
Wohnort in Niedersachsen	1 056	38,9	1 094	39,3	1 039	39,9	1 059	39,1
davon nach								
<b>Alter der Frauen von ... bis unter ... Jahren</b>								
unter 15	17	0,6	17	0,6	7	0,3	11	0,4
15 - 18	177	6,5	167	6,0	132	5,1	115	4,2
18 - 20	203	7,5	203	7,3	206	7,9	204	7,5
20 - 25	661	24,4	652	23,4	647	24,9	702	25,9
25 - 30	596	22,0	599	21,5	544	20,9	577	21,3
30 - 35	467	17,2	475	17,1	471	18,1	527	19,5
35 - 40	405	14,9	459	16,5	377	14,5	360	13,3
40 - 45	174	6,4	195	7,0	198	7,6	188	6,9
45 und mehr	14	0,5	18	0,6	20	0,8	22	0,8
<b>Familienstand der Frauen</b>								
ledig	1 577	58,1	1 641	58,9	1 556	59,8	1 672	61,8
verheiratet	913	33,6	924	33,2	829	31,9	828	30,6
verwitwet	12	0,4	7	0,3	17	0,7	9	0,3
geschieden	212	7,8	213	7,6	200	7,7	197	7,3
<b>Anzahl der vorangegangenen Lebendgeborenen</b>								
keine	1 211	44,6	1 238	44,5	1 131	43,5	1 115	41,2
1	625	23,0	637	22,9	638	24,5	662	24,5
2	574	21,1	577	20,7	538	20,7	615	22,7
3	203	7,5	229	8,2	201	7,7	206	7,6
4	68	2,5	67	2,4	62	2,4	64	2,4
5 und mehr	33	1,2	37	1,3	32	1,2	44	1,6
<b>Anzahl der im Haushalt der Frauen lebenden Kinder unter 18 Jahren</b>								
keine	1 217	44,8	1 239	44,5	1 135	43,6	1 122	41,5
1	625	23,0	639	22,9	636	24,4	663	24,5
2	572	21,1	578	20,8	541	20,8	613	22,7
3	200	7,4	228	8,2	197	7,6	203	7,5
4	67	2,5	67	2,4	62	2,4	62	2,3
5 und mehr	33	1,2	34	1,2	31	1,2	43	1,6
<b>Rechtliche Begründung des Abbruchs</b>								
medizinische Indikation	53	2,0	49	1,8	41	1,6	50	1,8
kriminologische Indikation	1	0,0	2	0,1	-	-	-	-
Beratungsregelung	2 660	98,0	2 734	98,2	2 561	98,4	2 656	98,2
<b>Dauer der abgebrochenen Schwangerschaft von ... bis unter ... Wochen</b>								
unter 6	1 023	37,7	936	33,6	880	33,8	1 000	37,0
6 - 8	808	29,8	909	32,6	855	32,9	857	31,7
8 - 10	506	18,6	544	19,5	476	18,3	488	18,0
10 - 13	340	12,5	365	13,1	368	14,1	334	12,3
13 und mehr	37	1,4	31	1,1	23	0,9	27	1,0
<b>Art des Eingriffs</b>								
Curretage	126	4,6	152	5,5	117	4,5	110	4,1
Vakuumaspiration	2 429	89,5	2 506	90,0	2 338	89,9	2 468	91,2
vaginale/abdominale Hysterotomie	-	-	-	-	-	-	-	-
vaginale/abdominale Hysterektomie	-	-	2	0,1	-	-	1	0,0
medikamentöser Abbruch	37	1,4	34	1,2	33	1,3	39	1,4
Mifegyne (Wirkstoff Mifepriston)	122	4,5	91	3,3	114	4,4	88	3,3
<b>Ort des Eingriffs</b>								
ambulant in gynäkologischer Praxis	2 584	95,2	2 658	95,4	2 495	95,9	2 574	95,1
ambulant im Krankenhaus	84	3,1	89	3,2	77	3,0	78	2,9
stationär im Krankenhaus	46	1,7	38	1,4	30	1,2	54	2,0

Quelle: Statistisches Bundesamt, Wiesbaden.

<sup>1</sup> Auswertung nach dem Bundesland, in dem der Eingriff erfolgte (Eingriffsort).



## 15.6 Schwangerschaftsabbrüche nach ausgewählten Merkmalen

15.6.2 Schwangerschaftsabbrüche von Frauen mit Wohnort im Lande Bremen<sup>1</sup>

Gegenstand der Nachweisung	2006		2007		2008		2009	
	Anzahl	%	Anzahl	%	Anzahl	%	Anzahl	%
<b>Schwangerschaftsabbrüche insgesamt</b>	1 648	100	1 682	100	1 551	100	1 630	100
darunter Eingriff im Wohnland Bremen durchgeführt	1 628	98,8	1 655	98,4	1 542	99,4	1 618	99,3
davon nach								
<b>Alter der Frauen von ... bis unter ... Jahren</b>								
unter 15	6	0,4	9	0,5	5	0,3	7	0,4
15 - 18	107	6,5	103	6,1	69	4,4	70	4,3
18 - 20	130	7,9	117	7,0	116	7,5	112	6,9
20 - 25	429	26,0	426	25,3	404	26,0	466	28,6
25 - 30	380	23,1	377	22,4	331	21,3	375	23,0
30 - 35	280	17,0	284	16,9	293	18,9	330	20,2
35 - 40	214	13,0	244	14,5	215	13,9	175	10,7
40 - 45	95	5,8	111	6,6	103	6,6	85	5,2
45 und mehr	7	0,4	11	0,7	15	1,0	10	0,6
<b>Familienstand der Frauen</b>								
ledig	997	60,5	1 019	60,6	937	60,4	1 053	64,6
verheiratet	510	30,9	539	32,0	478	30,8	454	27,9
verwitwet	7	0,4	2	0,1	11	0,7	6	0,4
geschieden	134	8,1	122	7,3	125	8,1	117	7,2
<b>Anzahl der vorangegangenen Lebendgeborenen</b>								
keine	749	45,4	791	47,0	680	43,8	685	42,0
1	390	23,7	396	23,5	383	24,7	432	26,5
2	325	19,7	326	19,4	303	19,5	338	20,7
3	126	7,6	112	6,7	131	8,4	125	7,7
4	39	2,4	40	2,4	35	2,3	26	1,6
5 und mehr	19	1,2	17	1,0	19	1,2	24	1,5
<b>Anzahl der im Haushalt der Frauen lebenden Kinder unter 18 Jahren</b>								
keine	754	45,8	791	47,0	682	44,0	689	42,3
1	392	23,8	398	23,7	382	24,6	432	26,5
2	323	19,6	327	19,4	305	19,7	338	20,7
3	122	7,4	111	6,6	129	8,3	123	7,5
4	38	2,3	41	2,4	35	2,3	25	1,5
5 und mehr	19	1,2	14	0,8	18	1,2	23	1,4
<b>Rechtliche Begründung des Abbruchs</b>								
medizinische Indikation	33	2,0	28	1,7	25	1,6	34	2,1
kriminologische Indikation	1	0,1	-	-	-	-	-	-
Beratungsregelung	1 614	97,9	1 654	98,3	1 526	98,4	1 596	97,9
<b>Dauer der abgebrochenen Schwangerschaft von ... bis unter ... Wochen</b>								
unter 6	616	37,4	526	31,3	528	34,0	600	36,8
6 - 8	491	29,8	574	34,1	496	32,0	525	32,2
8 - 10	326	19,8	351	20,9	306	19,7	301	18,5
10 - 13	194	11,8	216	12,8	205	13,2	188	11,5
13 und mehr	21	1,3	15	0,9	16	1,0	16	1,0
<b>Art des Eingriffs</b>								
Curretage	107	6,5	107	6,4	89	5,7	89	5,5
Vakuumaspiration	1 437	87,2	1 500	89,2	1 371	88,4	1 449	88,9
vaginale/abdominale Hysterotomie	-	-	-	-	-	-	1	0,1
vaginale/abdominale Hysterektomie	-	-	-	-	-	-	-	-
medikamentöser Abbruch	21	1,3	19	1,1	22	1,4	26	1,6
Mifegyne (Wirkstoff Mifepriston)	83	5,0	56	3,3	69	4,4	65	4,0
<b>Ort des Eingriffs</b>								
ambulant in gynäkologischer Praxis	1 547	93,9	1 583	94,1	1 482	95,6	1 538	94,4
ambulant im Krankenhaus	71	4,3	77	4,6	50	3,2	53	3,3
stationär im Krankenhaus	30	1,8	22	1,3	19	1,2	39	2,4

Quelle: Statistisches Bundesamt, Wiesbaden.

<sup>1</sup> Auswertung nach dem Land des Wohnortes der Frauen.

Abb 15.1

**Entwicklung der Betten- und Vollkräftezahlen (Jahresdurchschnitt)  
in den Krankenhäusern des Landes Bremen  
(Messzahlen 1991 = 100)**

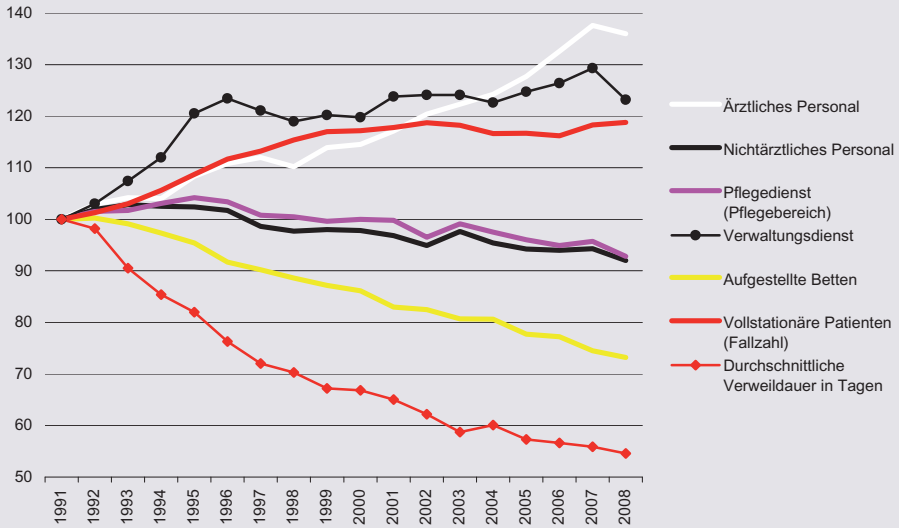


Abb 15.2

**Aus Krankenhäusern im Lande Bremen 2008 entlassene vollstationäre Patienten (einschl. Sterbefälle, ohne Stundenfälle) nach dem Wohnort der Patienten**

