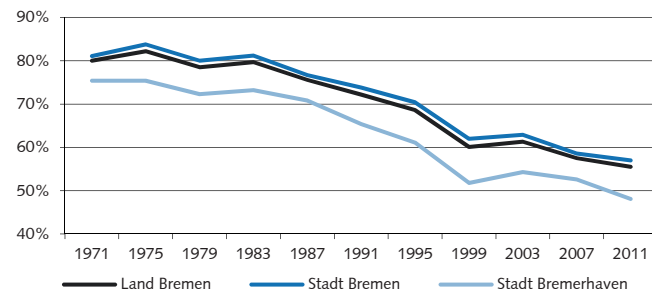
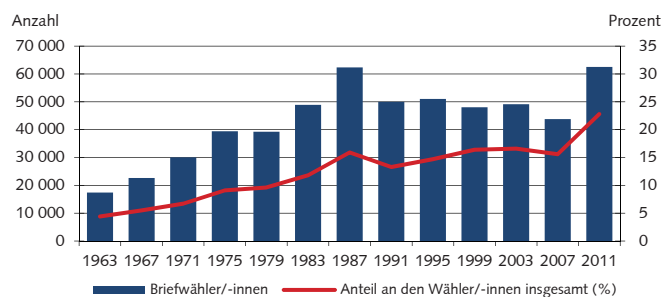


Wahlbeteiligung (%) bei den Bürgerschaftswahlen 1971 bis 2011 *)



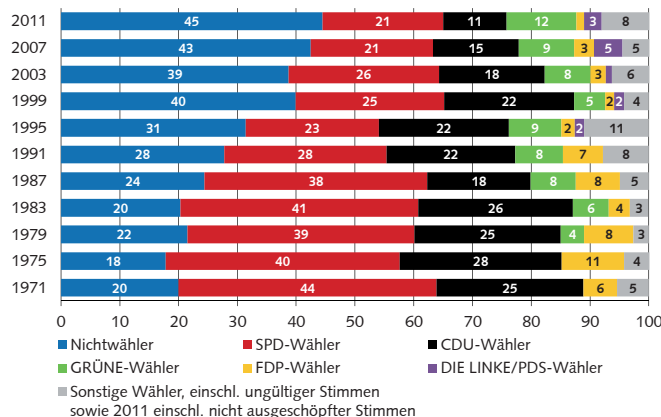
*) 1971 bis 2007: Aktives Wahlrecht für Deutsche ab 18 Jahre. Ab 2011: ab 16 Jahre.

Briefwähler/-innen bei den Bürgerschaftswahlen im Land Bremen 1963 bis 2011 *)



*) Die Briefwahl wurde erstmals zur Bürgerschaftswahl 1963 zugelassen.

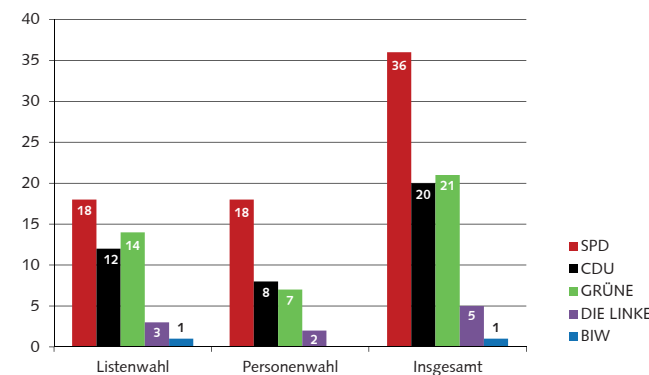
Wähler/-innen ausgewählter Parteien sowie Nichtwähler/-innen bei den Bürgerschaftswahlen im Land Bremen 1971 bis 2011 - je 100 Wahlberechtigter -



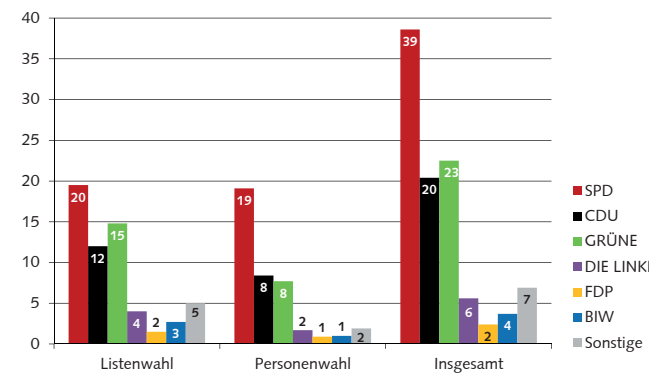
Sitzverteilung in der 17. und 18. Bremischen Bürgerschaft **)

Partei bzw. Wählervereinigung	Wahlbereich Bremen		Wahlbereich Bremerhaven	
	13.05.2007	22.05.2011	13.05.2007	22.05.2011
SPD	27	30	5	6
CDU	19	16	4	4
GRÜNE	12	17	2	4
DIE LINKE	6	5	1	-
FDP	4	-	1	-
DVU	-	x	1	x
BIW	x	-	1	1
Insgesamt	68	68	15	15

Bürgerschaftswahl im Land Bremen am 22.05.2011: Sitzverteilung in der Bremischen Bürgerschaft (83 Sitze)



Bürgerschaftswahl im Land Bremen am 22.05.2011: Parteistimmen in Prozent der gültigen Stimmen insgesamt (1 309 355 Stimmen)



Fußnoten siehe letzte Seite.

Statistisches Landesamt Bremen

An der Weide 14 - 16
28195 Bremen
Telefon: +49 421 361-2501
E-Mail: office@statistik.bremen.de

www.wahlen.bremen.de
www.statistik.bremen.de

Straßenbahn/Bus:
Haltestelle Hauptbahnhof

Auskunftsdienst:
Telefon: +49 421 361-6070
E-Mail: info@statistik.bremen.de

Öffnungszeiten:
Montag bis Donnerstag: 9.00 bis 15.00 Uhr
Freitag: 9.00 bis 14.00 Uhr
oder nach Vereinbarung

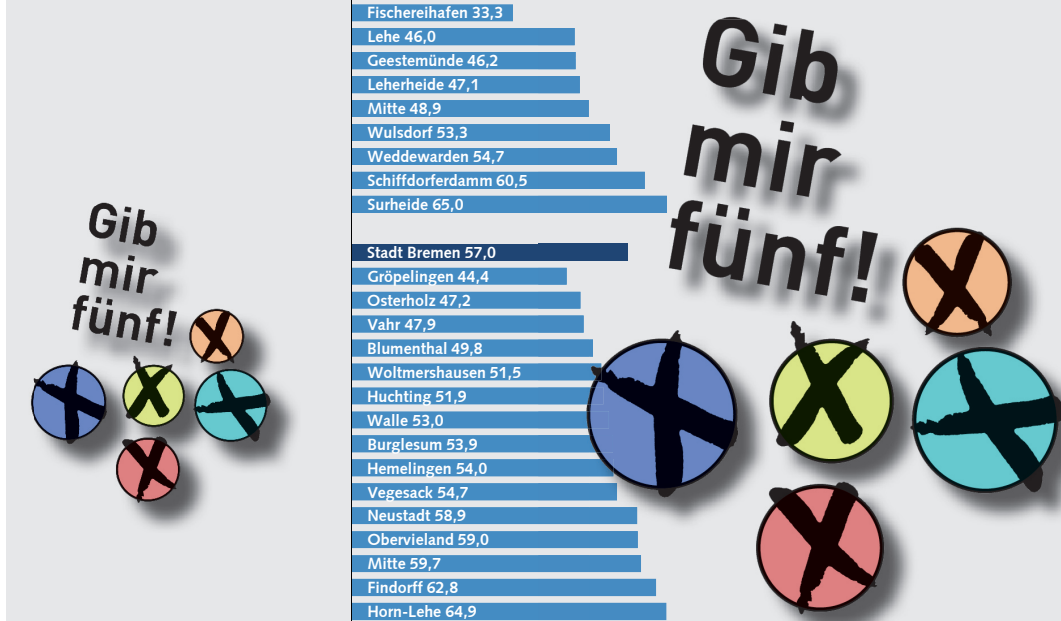
Redaktion: Sylvia Doyen
Kontakt: landeswahlleiter@statistik.bremen.de

© Statistisches Landesamt Bremen,
Bremen, Februar 2015

Vervielfältigung und Verbreitung, auch auszugsweise, mit Quellenangabe gestattet.

- *) Bei der Bürgerschaftswahl (Landtag) 2011 hatte jede/r Wähler/-in 5 Stimmen, 2007 dagegen nur eine (Listen-)Stimme.
**) Die Fünf-Prozent-Sperrklausel gilt für beide Wahlbereiche/Städte getrennt.
- 1) Einschl. Ortsteil 124 Neustädter Hafen und Ortsteil 125 Hohentorshafen.
 - 2) Ortsteil mit Ortsamtsverwaltung, der keinem Stadtteil zugeordnet ist.
 - 3) Einschl. Ortsteil 122 Industriehäfen.
 - 4) Einschl. Ortsteil 123 Stadtbremisches Überseehafengebiet Bremerhaven.
 - 5) Ohne Briefwahl.
 - 6) Einschl. Briefwahl Stadtteil 11 Weddewarden.
 - 7) Einschl. Briefwahl Stadtteil 25 Fischereihafen.
- x Partei bzw. Wählervereinigung kandidierte nicht in dem Wahlbereich.

Wahlbeteiligung (%) in den Stadtteilen der Städte Bremen und Bremerhaven



Wahlen im Land Bremen: Ergebnisse der Bürgerschaftswahl (Landtag) 2011

**Wahlen im Land Bremen:
Ergebnisse der Bürgerschaftswahl (Landtag) 2011**

Zur Vorbereitung der Wahl zur 19. Bremischen Bürgerschaft am 10. Mai 2015 werden in diesem Faltblatt die Ergebnisse der Bürgerschaftswahl (Landtag) vom 22. Mai 2011 im Land Bremen einschließlich der Stadteilergebnisse dargestellt.

Ebenfalls am 10. Mai 2015 werden die 22 Beiräte in den Stadtteilen der Stadt Bremen zum siebten Mal direkt gewählt und in der Stadt Bremerhaven findet die Wahl zur 19. Stadtverordnetenversammlung statt (Kommunalwahlen).

Die Bremische Bürgerschaft (Landtag) besteht aus 83 Abgeordneten, davon 68 aus dem Wahlbereich Bremen und 15 aus dem Wahlbereich Bremerhaven. Die Fünf-Prozent-Sperrklausel gilt für beide Wahlbereiche/Städte getrennt.

Die Wahlperiode der Bremischen Bürgerschaft und der Kommunalparlamente in Bremen und Bremerhaven beträgt vier Jahre.

Aufgrund des erfolgreichen Volksbegehrens „Mehr Demokratie beim Wählen - Mehr Einfluß für Bürgerinnen und Bürger“ aus dem Jahr 2006 (siehe Gesetz vom 19. Dezember 2006, Brem.GBl. S. 539) wurde bei den Wahlen 2011 erstmals ein neues Wahlsystem angewandt, wonach sowohl bei der Landtags- als auch bei den Kommunalwahlen jede/r Wähler/-in jeweils fünf Stimmen hat, die beliebig für die Parteien und Wählervereinigungen in ihrer Gesamtheit (Listenwahl) und/oder für die einzelnen Wahlbewerber/-innen (Personenwahl) abgegeben werden können. Die fünf Stimmen können auf unterschiedliche Wahlvorschläge und Bewerber/-innen verteilt (panaschieren) und/oder bis zu fünf Stimmen gehäuft werden (kumulieren).

Von 1947 bis einschließlich der 17. Wahlperiode (2007-2011) erfolgten die Landtagswahlen im Land Bremen nach einem reinen Verhältniswahlsystem mit starren Listen, wobei jede/r Wähler/-in nur eine Stimme hatte.

Durch eine Wahlrechtsänderung 2009 hat Bremen als erstes Bundesland das aktive Wahlrecht (Wahlberechtigung) bei Landtagswahlen von 18 auf 16 Jahre herabgesetzt. Für das passive Wahlrecht (Wählbarkeit) bei Landtags- und Kommunalwahlen im Land Bremen muss weiterhin das 18. Lebensjahr am Wahltag vollendet sein.

Zur Bürgerschaftswahl (Landtag) 2015 sind im Land Bremen rund 492 700 Deutsche wahlberechtigt (16 Jahre und älter), und zwar 236 200 Männer und 256 500 Frauen. Von den Wahlberechtigten wohnen 408 300 im Wahlbereich Bremen und 84 400 im Wahlbereich Bremerhaven. Erstmals wahlberechtigt bei einer Landtagswahl im Land Bremen sind 2015 rund 20 900 junge deutsche Erwachsene (10 700 männlich und 10 200 weiblich), davon 17 100 in Bremen und 3 800 in Bremerhaven (Stand 10.02.2015).

Weitere Informationen zu den Wahlen 2015 finden Sie im Internet:

- www.5xbremen.de bzw. www.5xbremerhaven.de
- www.wahlen.bremen.de
- www.bremische-buergerschaft.de

Wahlberechtigte, Wähler/-innen, Wahlbeteiligung und Stimmabgabe bei der Wahl zur Bremischen Bürgerschaft (Landtag) im Land Bremen am 22.05.2011 (18. Wahlperiode *)

Nr.	Stadtteil Name	Wahl- berechtigte insgesamt	Wähler/-innen		Wahl- beteiligung	Gültige Stimmen insgesamt	Von den gültigen Stimmen entfielen auf (L = Listenstimmen, P = Personenstimmen)												Stadtteil			
			insgesamt	darunter Briefwähler			SPD		CDU		GRÜNE		DIE LINKE		FDP		BIW		Sonstige		Name	Nr.
							L	P	L	P	L	P	L	P	L	P	L	P	L	P		
Stadt Bremen																						
11	Mitte	12 918	7 714	27,9	59,7	37 348	14,8	14,6	9,5	5,4	22,2	13,8	5,5	2,7	1,7	0,9	1,4	0,2	5,5	1,8	Mitte	11
21	Neustadt	32 561	19 172	23,5	58,9	92 809	16,8	18,4	8,5	5,0	21,5	10,1	5,9	2,9	1,2	0,7	1,4	0,4	5,4	1,7	Neustadt	21
23	Obervieland	26 532	15 667	22,3	59,0	74 625	22,9	21,8	12,7	10,5	10,8	5,7	2,9	1,3	1,3	0,7	2,7	0,7	4,3	1,8	Obervieland	23
24	Huchting	21 024	10 914	21,9	51,9	51 812	21,0	24,9	12,7	9,9	8,9	5,7	3,8	1,5	1,4	1,3	2,5	0,8	4,4	1,2	Huchting	24
25	Woltmershausen ¹⁾	10 411	5 362	21,0	51,5	25 635	23,1	26,1	8,6	6,5	11,5	5,6	4,1	1,5	1,1	0,5	3,4	0,6	6,0	1,4	Woltmershausen ¹⁾	25
261	Seehausen ²⁾	864	571	16,6	66,1	2 732	15,7	25,4	15,2	20,3	7,2	2,3	2,4	0,4	0,5	0,8	2,7	1,2	4,8	1,3	Seehausen ²⁾	261
271	Strom ²⁾	371	290	41,7	78,2	1 374	16,7	15,3	9,0	40,4	5,5	2,3	2,0	0,1	2,8	0,5	1,4	0,1	2,9	1,2	Strom ²⁾	271
31	Östliche Vorstadt	23 501	15 984	23,8	68,0	77 683	14,7	15,6	6,4	4,1	25,5	15,3	6,2	2,9	1,0	0,5	1,2	0,3	4,7	1,6	Östliche Vorstadt	31
32	Schwachhausen	30 926	21 682	32,3	70,1	105 631	14,0	14,7	16,8	11,6	17,8	11,6	2,5	1,1	2,5	1,1	1,3	0,3	3,2	1,4	Schwachhausen	32
33	Vahr	19 488	9 330	20,5	47,9	44 157	19,6	28,3	11,4	8,4	9,8	5,7	4,2	1,5	1,2	0,8	2,4	0,9	4,2	1,7	Vahr	33
34	Horn-Lehe	19 580	12 713	28,0	64,9	61 507	17,2	17,2	16,1	11,0	15,6	7,4	2,9	1,0	2,2	1,2	1,9	0,6	4,1	1,5	Horn-Lehe	34
351	Borgfeld ²⁾	6 415	4 850	23,5	75,6	23 488	15,1	16,4	18,0	17,2	14,8	6,9	1,6	0,5	2,0	1,3	2,1	0,5	2,6	0,9	Borgfeld ²⁾	351
361	Oberneuland ²⁾	10 382	7 209	33,4	69,4	35 127	12,2	13,4	26,1	19,6	9,9	5,0	1,4	0,6	2,9	2,0	1,4	0,4	3,3	1,8	Oberneuland ²⁾	361
37	Osterholz	26 631	12 569	20,7	47,2	59 207	22,2	25,1	11,9	9,0	9,7	4,7	3,5	2,5	1,1	0,7	2,6	0,7	4,8	1,5	Osterholz	37
38	Hemelingen	30 245	16 329	22,0	54,0	77 887	21,4	22,1	10,4	8,2	13,0	6,8	4,0	2,0	1,3	0,6	2,9	0,8	4,8	1,6	Hemelingen	38
411	Blockland ²⁾	335	257	33,1	76,7	1 237	9,1	8,4	19,2	34,8	12,5	1,6	2,5	3,1	2,9	3,8	0,8	0,1	0,7	0,4	Blockland ²⁾	411
42	Findorff	20 668	12 971	25,6	62,8	62 552	18,0	21,7	8,7	6,0	19,2	10,2	4,8	1,9	0,9	0,5	1,6	0,4	4,5	1,4	Findorff	42
43	Walle	19 859	10 521	20,9	53,0	50 173	19,8	24,0	6,8	5,6	14,6	7,4	5,9	3,1	1,0	0,7	2,1	0,5	6,5	2,1	Walle	43
44	Gröpelingen ³⁾	21 891	9 727	18,6	44,4	45 763	20,8	30,9	6,8	6,1	9,5	4,7	5,2	2,5	1,0	0,5	2,7	0,7	6,3	2,3	Gröpelingen ³⁾	44
51	Burglesum ⁴⁾	25 813	13 912	21,8	53,9	66 161	19,4	22,7	13,4	9,5	11,5	5,8	3,1	1,1	1,4	0,9	3,4	1,0	4,9	1,9	Burglesum ⁴⁾	51
52	Ve gesack	24 663	13 499	20,7	54,7	63 990	19,6	22,4	11,3	8,5	11,8	5,8	3,5	1,5	1,2	0,9	4,8	1,4	5,0	2,4	Ve gesack	52
53	Blumenthal	23 357	11 640	16,3	49,8	54 788	20,8	23,3	10,2	8,5	9,7	4,5	3,2	1,5	0,9	0,6	5,8	1,8	6,9	2,6	Blumenthal	53
Zusammen		408 435	232 883	23,6	57,0	1 115 686	18,5	20,8	11,7	8,7	14,7	7,9	4,0	1,8	1,4	0,8	2,4	0,7	4,8	1,7	Zusammen	
Dagegen 2007		400 785	234 815	16,3	58,6	231 686	37,1		25,8		17,4		8,7		5,4		x		5,6		Dagegen 2007	
Stadt Bremerhaven																						
11	Weddewarden ⁵⁾	439	217	.	54,7	1 022	19,5	7,3	9,7	8,0	21,3	9,1	4,0	0,2	1,3	0,0	5,4	2,6	9,7	1,9	Weddewarden ⁵⁾	11
12	Leherheide	12 733	5 992	17,0	47,1	27 704	25,7	9,4	16,8	6,4	14,0	5,6	3,2	0,9	1,9	1,4	3,6	2,5	6,0	2,5	Leherheide	12
13	Lehe ⁶⁾	27 229	12 539	17,7	46,0	59 276	23,0	8,9	13,1	6,9	15,7	7,2	4,3	0,8	1,7	1,3	4,2	3,5	6,3	3,2	Lehe ⁶⁾	13
14	Mitte	9 193	4 496	21,0	48,9	21 167	25,2	9,0	12,7	6,0	16,0	6,9	4,7	0,7	2,0	1,3	3,3	2,4	6,8	3,0	Mitte	14
21	Geestemünde	23 503	10 870	18,7	46,2	50 981	25,9	8,5	13,7	6,5	14,6	6,3	4,1	0,7	1,7	1,1	4,3	3,3	6,4	2,9	Geestemünde	21
22	Schiffdorferdamm	2 050	1 240	22,3	60,5	5 890	26,8	11,4	12,5	6,4	17,1	6,1	2,1	0,4	2,0	1,3	3,2	2,6	6,7	1,5	Schiffdorferdamm	22
23	Surheide	2 454	1 594	17,8	65,0	7 459	28,9	13,1	11,9	4,6	15,6	5,8	3,0	0,6	1,6	1,5	3,1	1,6	6,4	2,2	Surheide	23
24	Wulsdorf ⁷⁾	7 921	4 228	17,0	53,3	19 860	26,9	9,4	13,1	5,6	14,6	6,7	3,3	0,7	2,0	1,2	4,7	3,9	5,4	2,6	Wulsdorf ⁷⁾	24
25	Fischereihafen ⁵⁾	210	64	.	33,3	310	24,2	9,7	6,1	6,8	16,5	6,8	6,1	1,9	1,9	1,9	1,9	3,2	4,2	8,7	Fischereihafen ⁵⁾	25
Zusammen		85 732	41 240	18,2	48,1	193 669	25,1	9,2	13,7	6,4	15,2	6,6	3,9	0,7	1,8	1,3	4,0	3,1	6,3	2,9	Zusammen	
Dagegen 2007		85 318	44 835	12,2	52,6	44 130	34,8		25,1		12,0		6,9		8,8		5,3		7,2		Dagegen 2007	
Land Bremen																						
Insgesamt		494 167	274 123	22,8	55,5	1 309 355	19,5	19,1	12,0	8,4	14,8	7,7	4,0	1,7	1,5	0,9	2,7	1,0	5,0	1,9	Insgesamt	
Dagegen 2007		486 103	279 650	15,6	57,5	275 816	36,7		25,6		16,5		8,4		6,0		0,8		5,9		Dagegen 2007	

Fußnoten siehe letzte Seite.