

Pressemitteilung vom 3. September 2015

Tourismus in der Stadt Bremerhaven: Eine Erfolgsgeschichte!

BREMEN – Das Statistische Landesamt Bremen hat im ersten Halbjahr 2015 für die Stadt Bremerhaven 90 262 Gästeankünfte verzeichnet. Dies ist ein Anstieg von 4,5 Prozent gegenüber dem Vorjahreszeitraum. Die Zahl der Übernachtungen stieg auf 173 727 (+0,9 Prozent). Die Gäste blieben durchschnittlich 1,9 Tage in Bremerhaven.

Der überwiegende Teil der Gäste kommt aus Deutschland, es kamen aber auch 9 158 ausländische Besucher und Besucherinnen in die Stadt Bremerhaven (-0,2 Prozent). Sie buchten 23 789 Übernachtungen (+2,0 Prozent). Von den ausländischen Gästen kamen 7 822 (+4,6 Prozent) mit 19 743 Übernachtungen (-1,3 Prozent) aus dem europäischen Ausland. Mit 1 438 Ankünften (-6,9 Prozent) kamen die meisten Gäste aus den Niederlanden. Spanien steht mit 713 Ankünften an zweiter Stelle. Es folgt Dänemark (634 Ankünfte). Überdurchschnittlich lange blieben die Gäste aus Kroatien mit einer Aufenthaltsdauer von 6,5 Tagen.

In der Hotellerie gab es im Juni 2015 in Bremerhaven 20 geöffnete Betriebe, die zur Statistik gemeldet haben, davon waren 11 Hotels und 9 Hotels garnis. Die durchschnittliche Bettenauslastung in den ersten sechs Monaten des Jahres 2015 lag in diesen Betrieben bei 38 Prozent. Bei der Anzahl der geöffneten Betriebe gab es in den vergangenen 20 Jahren in Bremerhaven keine wesentlichen Veränderungen.

Seit 1995 hat sich die Zahl der Gästeankünfte und der Übernachtungen in Bremerhaven mehr als verdoppelt. Allein im Jahr 2010 ist ein starker Anstieg der Gästeankünfte erkennbar (+23,2 Prozent; siehe Grafik). Dieser war vorrangig geprägt durch das internationale Windjammerfestival „Sail Bremerhaven 2010“, aber auch das 2009 eröffnete „Klimahaus Bremerhaven 8° Ost“ trug zur Entwicklung bei.

Im August hat die „Sail Bremerhaven 2015“ stattgefunden. Diese Veranstaltung gehört zu den größten Windjammer-Treffen Europas und lockt viele Besucher aus dem In- und Ausland an. Die Veranstalter gehen dieses Jahr von einem Besucherrekord von 1,2 Millionen Gästen aus. Positive Auswirkungen auf die gesamte Tourismusbranche in Bremerhaven sind somit auch für das zweite Halbjahr 2015 zu erwarten.

Weitere Auskünfte erteilt:

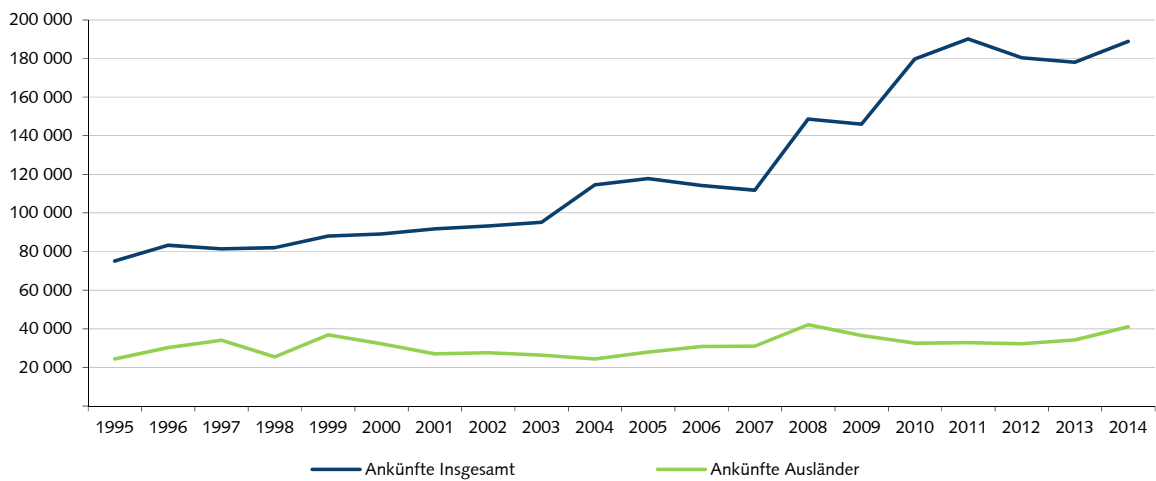
Martina Sillmann

Telefon: (0421) 361 6921

E-Mail: martina.sillmann@statistik.bremen.de

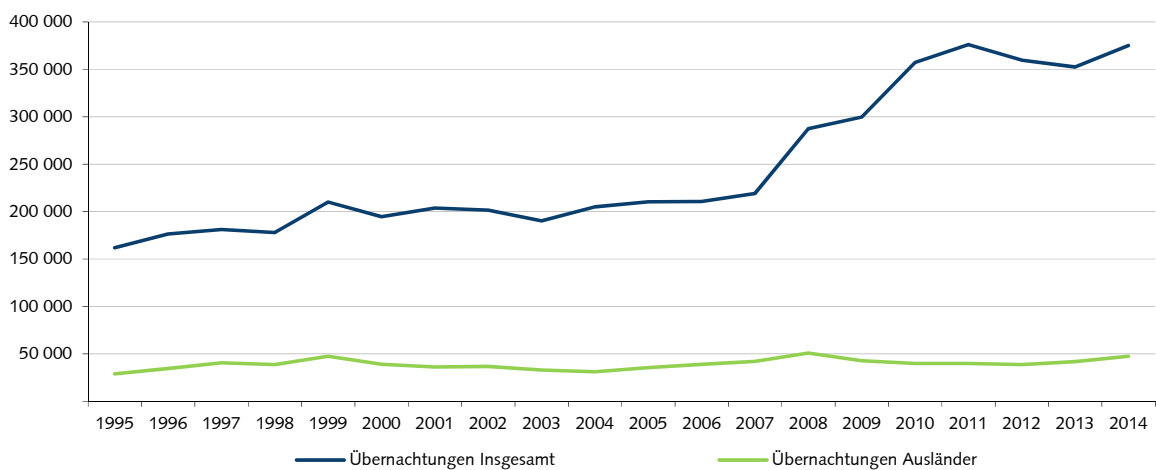
Anlage: 2 Grafiken

Grafik 1
Gästekünfte in Bremerhaven 1995 bis 2014



Quelle: Statistisches Landesamt Bremen

Grafik 2
Übernachtungen in Bremerhaven 1995 bis 2014



Quelle: Statistisches Landesamt Bremen