



# Statistische Berichte

Ausgegeben im April 2012  
ISSN 1619 - 3938

**B II 5, 7 - j / 11**

**Berufliche Bildung  
im Land Bremen 2011**

Statistisches Landesamt Bremen An der Weide 14-16 28195 Bremen



## Berufliche Bildung 2011

## Zeichenerklärung

- p = vorläufiger Zahlenwert
- r = berichteter Zahlenwert
- s = geschätzter Zahlenwert
- . = Zahlenwert ist unbekannt oder geheim zu halten
- ... = Zahlenangaben fallen später an
- = Zahlenwert ist genau null (nichts)
- x = Tabellenfach gesperrt, weil Aussage nicht sinnvoll oder Fragestellung nicht zutreffend
- () = Wert mit beschränkter Aussagekraft
- / = Kein Nachweis, weil Ergebnis nicht ausreichend genau

## Herausgeber:

Statistisches Landesamt Bremen

An der Weide 14-16

28195 Bremen

Telefon: (0421) 361 - 6070

Telefax: (0421) 361 - 6168

E-Mail: [info@statistik.bremen.de](mailto:info@statistik.bremen.de)  
[www.statistik.bremen.de](http://www.statistik.bremen.de)

## Öffnungszeiten

Montag bis Donnerstag: 9:00 - 12:00 Uhr und 13:00 - 15:00 Uhr

Freitag: 9:00 - 13:00 Uhr

**Inhalt**

Seite

<b>Vorbemerkung und Erläuterungen</b>	4
<b>Gesamtübersichten</b>	
Tab. 1 Auszubildende, neu abgeschlossene Ausbildungsverträge, vorzeitig gelöste Ausbildungsverträge sowie Teilnehmer/innen mit bestandener Abschlussprüfung nach Ausbildungsbereichen im Land Bremen von 2007 bis 2011	7
Tab. 2 Auszubildende nach Berufsgruppen, Ausbildungsberufen und Ausbildungsjahren im Land Bremen am 31.12.2011	8
Tab. 3 Abschlussprüfungen in der beruflichen Ausbildung nach Ausbildungsbereichen, Ausbildungsberufen und Prüfungserfolg im Land Bremen am 31.12.2011	15
Tab. 4 Vorzeitig gelöste Ausbildungsverträge nach Berufsbereichen und Zeitpunkt der Lösung im Land Bremen am 31.12.2011	21
Tab. 5 Neu abgeschlossene Ausbildungsverträge nach Berufsbereichen und schulischer Vorbildung im Land Bremen am 31.12.2011	23
Tab. 6 Ausländische Auszubildende nach Staatsangehörigkeit und Ausbildungsbereichen im Land Bremen am 31.12.2011	25
Tab. 7.1 Männliche Auszubildende in den 10 am stärksten besetzten Ausbildungsberufen im Land Bremen 2010 und 2011	26
Tab. 7.2 Weibliche Auszubildende in den 10 am stärksten besetzten Ausbildungsberufen im Land Bremen 2010 und 2011	27
Tab. 8 Auszubildende in der beruflichen Ausbildung, sowie neu abgeschlossene und vorzeitig gelöste Ausbildungsverträge im Land Bremen 1981 bis 2011 nach Ausbildungsbereichen	28
Abbildungen	29
Abb. 1 Auszubildende in der beruflichen Ausbildung im Land Bremen 1981 bis 2011	
Abb. 2 Neu abgeschlossene Ausbildungsverträge in der beruflichen Ausbildung im Land Bremen 1981 bis 2011	
Abb. 3 Vorzeitig gelöste Ausbildungsverträge in der beruflichen Ausbildung im Land Bremen 1981 bis 2011	
Tab. 9 Abschlussprüfungen in der beruflichen Ausbildung im Land Bremen 1981 bis 2011 nach Ausbildungsbereichen	30
Abb. 4 Abschlussprüfungen in der beruflichen Ausbildung im Land Bremen 1981 - 2011	31

## VORBEMERKUNG

Der vorliegende Statistische Bericht enthält ausgewählte Ergebnisse der Berufsbildungsstatistik nach dem Berufsbildungsgesetz (BBiG) zum Stichtag 31. Dezember 2011 sowie Zeitreihen über die Entwicklung der Auszubildenden.

Rechtsgrundlage für die Berufsbildungsstatistik ist das Berufsbildungsgesetz (BBiG) vom 23. März 2005 (BGBl. I S. 931), zuletzt geändert durch Artikel 9 b des Gesetzes vom 7. September 2007 (BGBl. I S. 2246) in Verbindung mit dem Bundesstatistikgesetz (BStatG) vom 22. Januar 1987 (BGBl. I S. 462, 565), zuletzt geändert durch Artikel 3 des Gesetzes vom 7. September 2007 (BGBl. I S. 2246).

Durch die Revision des Berufsbildungsgesetzes (BBiG) wurden für die Berufsbildungsstatistik ab dem Erhebungsjahr 2007 weitreichende methodische Änderungen angeordnet. Neben der Umstellung von einer Aggregat- auf eine Individualstatistik wurde auch der Merkmalskatalog angepasst.

Erhoben werden die Angaben zu § 88 Abs. 1 BBiG.

Auskunftspflichtig für die Erhebung sind gemäß § 88 Abs. 2 BBiG in Verbindung mit § 15 BStatG die nach dem Berufsbildungsgesetz zuständigen Stellen.

## ERLÄUTERUNGEN

### **Ausbildungsbereich**

Die Berufsbildungsstatistik unterscheidet folgende Ausbildungsbereiche:

- Industrie und Handel (einschl. Banken, Versicherungen, Gast- und Verkehrsgewerbe),
- Handwerk,
- Landwirtschaft,
- Öffentlicher Dienst,
- Hauswirtschaft (städtischer Bereich),
- Freie Berufe (Rechtsanwälte und Notare, Patentanwälte, Steuerberater, Ärzte, Apotheker, Tierärzte, Zahnärzte u.a.),

Die Zuständigkeit der Ausbildungsberufe richtet sich vielfach nach der Art des Ausbildungsberufes und nicht nach der Zugehörigkeit des Ausbildungsbetriebes zu einem bestimmten Wirtschaftsbereich. Ausschlaggebend für die Gliederung der Auszubildenden nach Ausbildungsbereichen ist die zuständige Stelle / Kammer, die die Eintragung des Ausbildungsvertrages in das Verzeichnis der Berufsausbildungsverhältnisse vornimmt und für die Ausbildung in dem jeweiligen Ausbildungsberuf zuständig ist.

### **Berufsbereich**

Der Berufsbereich fasst als oberste Einheit die Systematik der Berufe zusammen, die sich nach den Arbeitsaufgaben und der allgemeinen Art der Tätigkeit berühren.

### **Berufsabschnitt**

Der Berufsabschnitt umfasst solche Berufe eines Berufsbereiches, die sich nach Berufsaufgabe, Berufstätigkeit usw. ähneln.

### **Berufsgruppe**

Die Berufsgruppe umfasst innerhalb eines Berufsabschnittes fachlich näher zueinander gehörende, dem Wesen ihrer Berufsaufgabe und Tätigkeit nach verwandte Berufe.

### **Berufsklassen**

Die Berufsklassen stellen einzelne Berufe, Berufsarten oder zugehörige Spezialisierungsformen dar und entsprechen in der Berufsbildungsstatistik den Ausbildungsberufen.

### **Anerkannter Ausbildungsberuf**

Durch das Berufsbildungsgesetz (BBiG) ist die Bezeichnung "staatlich anerkannter Ausbildungsberuf" festgelegt und betrifft die anerkannten Ausbildungsgänge.

Das Bundesinstitut für Berufsbildung (BIBB) führt und veröffentlicht das Verzeichnis der anerkannten Ausbildungsberufe.

### **Auszubildende**

Auszubildende sind Personen, die aufgrund eines Ausbildungsvertrages nach dem BBiG eine betriebliche Berufsausbildung in einem anerkannten Ausbildungsberuf absolvieren. In der Berufsbildungsstatistik werden alle Auszubildende erfasst, die zum Stichtag 31. Dezember in einer außerschulischen Ausbildungsstätte bzw. einem Ausbildungsbetrieb aufgrund eines Ausbildungsvertrages nach dem BBiG beschäftigt und ausgebildet werden. Das gilt auch für die Auszubildenden mit Verträgen aufgrund besonderer Ausbildungsregelungen für Behinderte gemäß § 66 BBiG bzw. § 42 HwO.

Nicht zu den Auszubildenden gehören:

- Praktikanten und Volontäre,
- Personen, die ihre Berufsausbildung ausschließlich durch den Besuch einer vollzeitschulischen Einrichtung erhalten (z.B. Schüler an Berufsfachschulen),
- Umschüler und Rehabilitanden.

### Neu abgeschlossene Ausbildungsverträge

Als neu abgeschlossene Ausbildungsverträge werden in der Berufsbildungsstatistik alle Ausbildungsverträge gezählt, die während des Berichtsjahres neu in das Verzeichnis der Berufsausbildungsverhältnisse einer zuständigen Stelle eingetragen wurden. Das Ausbildungsverhältnis muss angetreten worden sein und am 31. Dezember noch bestanden haben.

### Vorzeitig gelöstes Ausbildungsverhältnis

Als vorzeitig gelöst gelten alle Ausbildungsverhältnisse, bei denen sich der Auszubildende im Berichtsjahr während der Vertragslösung bereits in der Ausbildung befand.

### Abschlussprüfung

Die Angaben über die Abschlussprüfungen beinhalten alle während des Berichtsjahres abgelegten Prüfungen. Dazu zählen auch die Externen- und Wiederholungsprüfungen.

### Fortbildungsprüfung

Fortbildungsprüfungen werden zum Nachweis von Kenntnissen und Fertigkeiten durchgeführt, die durch Maßnahmen der beruflichen Fortbildung erworben wurden. Die berufliche Fortbildung gehört zur Berufsbildung im Sinne des BBiG. Sie haben den besonderen Erfordernissen beruflicher Erwachsenenqualifizierungen zu entsprechen.

### Schulische Vorbildung

Beim Nachweis der schulischen Vorbildung der Auszubildenden wird jeweils die zuletzt besuchte Schulart bzw. der dort erreichte Abschluss angegeben. Unterschieden wird nach ohne Hauptschulabschluss, Hauptschulabschluss, Realschulabschluss, Hochschulreife / Fachhochschulreife, Schulisches Berufsgrundbildungsjahr, Berufsfachschule, Berufsvorbereitungsjahr und sonstigem Abschluss.

### Die zuständigen Stellen am 31. Dezember 2011 nach Ausbildungsbereichen im Land Bremen

Ausbildungsbereich	Zuständige Stelle/Kammer
Industrie und Handel	Handelskammer Bremen Industrie- und Handelskammer Bremerhaven
Handwerk	Handwerkskammer Bremen
Landwirtschaft	Landwirtschaftskammer Bremen Gartenbaukammer Bremen
Öffentlicher Dienst	Bundesbehörden - Bundesversicherungsamt, Berlin - Bundesanstalt für Arbeit, Nürnberg - Bundesverwaltungsamt, Köln - Bundesministerium für Verkehr, Bonn  Landesbehörden - Senator für Finanzen Bremen - Magistrat der Stadt Bremerhaven
Freie Berufe	Hanseatische Steuerberaterkammer Bremen Hanseatische Rechtsanwaltskammer Bremen Ärzttekammer Bremen Apothekerkammer Bremen Zahnärztekammer Bremen Tierärztekammer Bremen Patentanwaltskammer München
Hauswirtschaft	- Senator für Finanzen Bremen
Seeschifffahrt <sup>1)</sup>	Berufsbildungsstelle Seeschifffahrt Bremen e.V.

<sup>1)</sup> Die Erhebung im Ausbildungsbereich Seeschifffahrt entfällt ab 2008

## Abkürzungen

BBiG	=	Berufsbildungsgesetz
BGBI.	=	Bundesgesetzblatt
BStatG	=	Bundesstatistikgesetz
HwO	=	Handwerksordnung
ICH	=	Industrie und Handel
Hw	=	Handwerk
Lw	=	Landwirtschaft
öD	=	Öffentlicher Dienst
FB	=	Freie Berufe
Hausw.	=	Hauswirtschaft

m	=	männlich
w	=	weiblich
zus.	=	zusammen
dar.	=	Die teilweise Ausgliederung einer Summe ist durch das Wort "darunter" kenntlich gemacht.
dav.	=	Die vollständige Ausgliederung einer Summe. ist durch das Wort "davon" kenntlich gemacht.
Insg.	=	insgesamt

Für den Bereich Bildung gibt das Statistische Landesamt Bremen folgende Statistische Berichte heraus:

• B I 1,2 - j	Allgemeinbildende Schulen	Berichtsjahr 2010
• B II 1,2,4 - j	Berufliche Schulen	Berichtsjahr 2010
• B II 5,7 j	Berufliche Bildung	Berichtsjahr 2011
• B III 1 - j	Studierende an Hochschulen	Studienjahr 2010 (SS 2010, WS 2010/2011)
• B III 3 - j	Abschlussprüfungen an Hochschulen	Prüfungsjahr 2009

Weitere Informationen zu:

Allgemeinbildenden Schulen	Herr Glinsky	Tel: (04 21) 3 61 15 019	<a href="mailto:bildung@statistik.bremen.de">bildung@statistik.bremen.de</a>
Berufliche Schulen / Berufliche Bildung	Frau Livschitz	Tel: (04 21) 3 61 29 16	<a href="mailto:bildung@statistik.bremen.de">bildung@statistik.bremen.de</a>
Hochschulen	Herr Göl	Tel: (04 21) 3 61 21 80	<a href="mailto:bildung@statistik.bremen.de">bildung@statistik.bremen.de</a>

Bestellungen richten Sie bitte schriftlich an das Statistische Landesamt Bremen, An der Weide 14 - 16, 28195 Bremen.

Telefon: (04 21) 3 61 60 70      Telefax: (04 21) 3 61 61 68      E-Mail: [bibliothek@statistik.bremen.de](mailto:bibliothek@statistik.bremen.de)  
[www.statistik.bremen.de](http://www.statistik.bremen.de)

**Auszubildende, neu abgeschlossene Ausbildungsverträge, vorzeitig gelöste Ausbildungsverträge sowie Teilnehmer/innen mit bestandener Abschlussprüfung  
nach Ausbildungsbereichen im Lande Bremen von 2007 bis 2011**

Jahr	Ausbildungsbereich	Auszubildende am 31.12.								Ausbildungsverträge		Teilnehmer/innen mit bestandener Abschlussprüfung
		insgesamt.	männlich	weiblich	davon im ... Ausbildungsjahr				darunter Ausländer	neu abge- schlossene	vorzeitig gelöste	
					1.	2.	3.	4.				
<b>2007</b>	Industrie und Handel	10 391	6311	4080	3592	3429	2957	413	379	4118	804	3110
	Handwerk	3 276	2353	923	1093	995	867	321	192	1276	496	908
	Landwirtschaft	168	135	33	72	56	40	-	1	73	-	41
	Öffentlicher Dienst	321	115	206	95	113	113	-	6	95	5	102
	Freie Berufe	1 301	66	1235	455	447	399	-	120	474	205	387
	Hauswirtschaft	183	21	162	73	57	53	-	3	75	33	49
	Seeschifffahrt	77	73	4	28	24	25	-	4	29	2	9
	<b>Insgesamt</b>	<b>15 717</b>	<b>9 074</b>	<b>6 643</b>	<b>5 408</b>	<b>5 121</b>	<b>4 454</b>	<b>734</b>	<b>705</b>	<b>6 140</b>	<b>1 545</b>	<b>4 606</b>
<b>2008</b>	Industrie und Handel	10985	6687	4298	3837	3576	3210	362	400	4346	826	3117
	Handwerk	3342	2379	963	1085	1059	927	271	184	1241	452	841
	Landwirtschaft	174	140	34	52	64	58	-	1	57	2	29
	Öffentlicher Dienst	279	94	185	83	90	106	-	5	84	6	102
	Freie Berufe	1322	55	1267	470	446	406	-	106	502	87	446
	Hauswirtschaft	176	19	157	69	57	50	-	7	77	29	52
	Seeschifffahrt <sup>1</sup>	-	-	-	-	-	-	-	-	-	-	-
	<b>Insgesamt</b>	<b>16 278</b>	<b>9 374</b>	<b>6 904</b>	<b>5 596</b>	<b>5 292</b>	<b>4 757</b>	<b>633</b>	<b>703</b>	<b>6 307</b>	<b>1 402</b>	<b>4 587</b>
<b>2009</b>	Industrie und Handel	10841	6568	4273	3462	3752	3293	334	396	3988	855	3378
	Handwerk	3310	2344	966	1039	1026	948	297	184	1181	442	860
	Landwirtschaft	187	155	32	58	61	68	-	1	70	-	19
	Öffentlicher Dienst	266	90	176	95	76	95	-	5	106	6	102
	Freie Berufe	1335	65	1270	426	445	464	-	111	442	105	379
	Hauswirtschaft	183	15	168	72	60	51	-	7	74	24	46
	Seeschifffahrt <sup>1</sup>	-	-	-	-	-	-	-	-	-	-	-
	<b>Insgesamt</b>	<b>16 122</b>	<b>9 237</b>	<b>6 885</b>	<b>5 152</b>	<b>5 420</b>	<b>4 919</b>	<b>631</b>	<b>704</b>	<b>5 861</b>	<b>1 432</b>	<b>4 784</b>
<b>2010</b>	Industrie und Handel	10636	6366	4270	3393	3419	3482	342	389	3926	818	3318
	Handwerk	3210	2233	977	1030	981	932	267	173	1222	513	820
	Landwirtschaft	180	158	22	53	65	62	-	4	64	-	43
	Öffentlicher Dienst	288	94	194	128	90	70	-	6	130	16	82
	Freie Berufe	1306	61	1245	440	440	426	-	132	460	120	401
	Hauswirtschaft	171	14	157	58	60	53	-	10	62	26	44
	Seeschifffahrt <sup>1</sup>	-	-	-	-	-	-	-	-	-	-	-
	<b>Insgesamt</b>	<b>15 791</b>	<b>8 926</b>	<b>6 865</b>	<b>5 102</b>	<b>5 055</b>	<b>5 025</b>	<b>609</b>	<b>714</b>	<b>5 864</b>	<b>1 493</b>	<b>4 708</b>
<b>2011</b>	Industrie und Handel	10452	6273	4179	3571	3368	3137	376	384	4125	896	3504
	Handwerk	3209	2209	1000	1065	931	916	297	190	1239	506	792
	Landwirtschaft	163	145	18	42	56	65	-	3	47	2	34
	Öffentlicher Dienst	339	112	227	129	110	100	-	3	130	6	75
	Freie Berufe	1320	70	1250	438	424	458	-	139	469	100	380
	Hauswirtschaft	164	13	151	55	48	61	-	6	61	12	44
	Seeschifffahrt <sup>1</sup>	-	-	-	-	-	-	-	-	-	-	-
	<b>Insgesamt</b>	<b>15 647</b>	<b>8 822</b>	<b>6 825</b>	<b>5 300</b>	<b>4 937</b>	<b>4 737</b>	<b>673</b>	<b>725</b>	<b>6 071</b>	<b>1 522</b>	<b>4 829</b>

1 ) Die Erhebung im Ausbildungsbereich Seeschifffahrt entfällt ab 2008

## Auszubildende nach Berufsgruppen, Ausbildungsberufen und Ausbildungsjahren im Land Bremen am 31.12.2011

Kenn- ziffer	Berufsbereich / Ausbildungsberuf	AB	Auszubildende						
			ins- gesamt	männlich	weiblich	davon im ... Ausbildungsjahr			
						1.	2.	3.	4.
<b>1</b>	<b>Landwirtschaftliche Berufe</b>								
110	Landwirt/in	(Lw)	8	5	3	1	3	4	-
	Zusammen		8	5	3	1	3	4	-
<b>2</b>	<b>Tierwirtschaftliche Berufe</b>								
240	Tierpfleger/in	(IH)	14	6	8	6	5	3	-
	Zusammen		14	6	8	6	5	3	-
<b>5</b>	<b>Gartenbauberufe</b>								
510	Gärtner/in	(Lw)	98	84	14	24	36	38	-
510	Fachwerker/in im Gartenbau*)	(Lw)	57	56	1	17	17	23	-
530	Florist/in	(IH)	24	-	24	6	10	8	-
	Zusammen		179	140	39	47	63	69	-
<b>10</b>	<b>Steinbearbeiter/innen</b>								
1011	Steinmetz/in und Steinbildhauer/in	(Hw)	3	3	-	1	1	1	-
	Zusammen		3	3	-	1	1	1	-
<b>12</b>	<b>Keramiker/innen</b>								
1210	Keramiker/in	(Hw)	2	-	2	2	-	-	-
	Zusammen		2	-	2	2	-	-	-
<b>14</b>	<b>Chemieberufe</b>								
1411	Pharmakant/in	(IH)	2	1	1	-	2	-	-
1458	Mechaniker/in für Reifen- und Vulkanisationstechnik	(Hw)	10	10	-	5	3	2	-
	Zusammen		12	11	1	5	5	2	-
<b>15</b>	<b>Kunststoffberufe</b>								
1520	Verfahrensmechaniker/in für Kunststoff- und Kautschuktechnik	(IH)	4	3	1	1	2	1	-
	Zusammen		4	3	1	1	2	1	-
<b>16</b>	<b>Papierherstellungs-, Papierverarbeitungsberufe</b>								
1620	Verpackungsmittelmechaniker/in	(IH)	1	1	-	-	-	1	-
1621	Packmitteltechnologe/Packmitteltechnologin	(IH)	2	2	-	2	-	-	-
	Zusammen		3	3	-	2	-	1	-
<b>17</b>	<b>Druck- und Druckweiterverarbeitungsberufe</b>								
1720	Mediengestalter/in Digital und Print	(IH)	157	73	84	44	57	56	-
1720	Mediengestalter/in Digital und Print	(Hw)	3	-	3	2	-	1	-
1740	Drucker/in	(IH)	4	4	-	1	1	2	-
1740	Medientechnologe/Medientechnologin Druck	(IH)	5	5	-	5	-	-	-
1751	Siebdrucker/in	(Hw)	2	2	-	-	2	-	-
1780	Buchbinder/in (Monoberuf)	(Hw)	1	-	1	1	-	-	-
1780	Buchbinder/in	(Hw)	1	-	1	-	-	1	-
1780	Buchbinder/in	(IH)	2	2	-	-	-	2	-
	Zusammen		175	86	89	53	60	62	-
<b>18</b>	<b>Berufe in der Holzbearbeitung, Holz- und Flechtwarenherstellung</b>								
1810	Holzbearbeitungsmechaniker/in	(IH)	1	1	-	1	-	-	-
	Zusammen		1	1	-	1	-	-	-
<b>20</b>	<b>Gießereiberufe</b>								
2010	Gießereimechaniker/in	(Hw)	2	2	-	1	-	-	1
	Zusammen		2	2	-	1	-	-	1
<b>22</b>	<b>Berufe in der spanenden Metallverformung</b>								
2200	Zerspanungsmechaniker/in	(IH)	69	63	6	12	15	18	24
	Zusammen		69	63	6	12	15	18	24



## Auszubildende nach Berufsgruppen, Ausbildungsberufen und Ausbildungsjahren im Land Bremen am 31.12.2011

Kenn- ziffer	Berufsbereich / Ausbildungsberuf	AB	Auszubildende						
			ins- gesamt	männlich	weiblich	davon im ... Ausbildungsjahr			
						1.	2.	3.	4.
<b>23</b>	<b>Berufe in der Metalloberflächenveredlung und Metallvergütung</b>								
2340	Oberflächenbeschichter/in	(IH)	2	2	-	-	2	-	-
2340	Oberflächenbeschichter/in	(Hw)	1	1	-	1	-	-	-
	Zusammen		3	3	-	1	2	-	-
<b>25</b>	<b>Metall- und Anlagenbauberufe</b>								
2500	Anlagenmechaniker/in	(IH)	21	21	-	7	4	4	6
2500	Konstruktionsmechaniker/in	(Hw)	1	1	-	-	-	-	1
2500	Konstruktionsmechaniker/in	(IH)	197	196	1	49	40	45	63
2520	Behälter- und Apparatebauer/in	(Hw)	16	15	1	1	6	5	4
2540	Metallbauer/in	(Hw)	168	163	5	36	42	49	41
2591	Rollladen- und Sonnenschutzmechatroniker/in	(Hw)	3	3	-	1	1	1	-
	Zusammen		406	399	7	94	93	104	115
<b>26</b>	<b>Blechkonstruktions- und Installationsberufe</b>								
2649	Anlagenmechaniker/in für Sanitär-, Heizungs- und Klimatechnik	(Hw)	237	233	4	67	56	68	46
2649	Anlagenmechaniker/in für Sanitär-, Heizungs- und Klimatechnik	(IH)	8	8	-	3	2	1	2
2661	Mechatroniker/in für Kältetechnik	(IH)	5	5	-	1	1	3	-
2661	Mechatroniker/in für Kältetechnik	(Hw)	18	18	-	4	6	5	3
	Zusammen		268	264	4	75	65	77	51
<b>27</b>	<b>Maschinenbau- und -wartungsberufe</b>								
2700	Industriemechaniker/in	(Hw)	2	2	-	-	-	1	1
2700	Industriemechaniker/in	(IH)	426	407	19	110	104	113	99
2781	Teilezurichter/in	(IH)	3	2	1	1	2	-	-
2782	Fertigungsmechaniker/in	(IH)	136	123	13	26	51	59	-
2782	Fertigungsmechaniker/in	(Hw)	2	2	-	1	-	1	-
	Zusammen		569	536	33	138	157	174	100
<b>28</b>	<b>Fahr-, Flugzeugbau- und -wartungsberufe</b>								
2810	Kraftfahrzeugmechatroniker/in	(Hw)	369	357	12	118	95	79	77
2810	Kraftfahrzeugmechatroniker/in	(IH)	135	124	11	35	32	41	27
2813	Zweiradmechaniker/in	(IH)	3	2	1	1	1	1	-
2813	Zweiradmechaniker/in	(Hw)	25	23	2	5	4	12	4
2813	Fahrradmonteur/in	(Hw)	15	14	1	6	9	-	-
2821	Mechaniker/in für Land- und Baumaschinentechnik	(Hw)	4	4	-	1	1	1	1
2821	Mechaniker/in für Land- und Baumaschinentechnik	(IH)	12	12	-	5	3	3	1
2830	Fluggerätmechaniker/in	(IH)	75	60	15	19	16	25	15
2870	Karosserie- und Fahrzeugbaumechaniker/in	(Hw)	21	21	-	6	3	6	6
2872	Mechaniker/in für Karosserieinstandhaltungstechnik	(Hw)	5	5	-	1	3	1	-
	Zusammen		664	622	42	197	167	169	131
<b>29</b>	<b>Werkzeug- und Formenbauberufe</b>								
2900	Werkzeugmechaniker/in	(IH)	20	19	1	11	3	2	4
	Zusammen		20	19	1	11	3	2	4
<b>30</b>	<b>Feinwerktechnische und verwandte Berufe</b>								
3000	Feinwerkmechaniker/in	(Hw)	13	13	-	3	5	3	2
3021	Goldschmied/in	(Hw)	9	-	9	1	2	4	2
3022	Silberschmied/in	(IH)	3	2	1	-	-	2	1
3031	Zahntechniker/in	(Hw)	80	29	51	23	15	15	27
3041	Augenoptiker/in	(Hw)	58	15	43	25	16	17	-
3053	Metallblasinstrumentenmacher/in	(Hw)	1	-	1	-	-	1	-
3056	Holzblasinstrumentenmacher/in	(Hw)	1	-	1	1	-	-	-
3071	Orthopädiemechaniker/in und Bandagist/in	(Hw)	16	13	3	5	4	2	5
3080	Uhrmacher/in	(Hw)	1	-	1	1	-	-	-
	Zusammen		182	72	110	59	42	44	37

## Auszubildende nach Berufsgruppen, Ausbildungsberufen und Ausbildungsjahren im Land Bremen am 31.12.2011

Kenn- ziffer	Berufsbereich / Ausbildungsberuf	AB	Auszubildende						
			ins- gesamt	männlich	weiblich	davon im ... Ausbildungsjahr			
						1.	2.	3.	4.
<b>31</b>	<b>Elektroberufe</b>								
3100	Industrieelektriker/in	(IH)	4	4	-	3	1	-	-
3110	Elektroniker/in	(Hw)	276	273	3	87	70	67	52
3111	Elektroniker/in für Automatisierungstechnik	(IH)	96	90	6	35	30	29	2
3112	Elektroniker/in für Betriebstechnik	(IH)	292	288	4	72	93	75	52
3131	Elektroniker/in für Maschinen und Antriebstechnik	(Hw)	29	29	-	10	5	7	7
3131	Elektroniker/in für Maschinen und Antriebstechnik	(IH)	2	2	-	2	-	-	-
3153	Hörgeräteakustiker/in	(Hw)	37	8	29	11	10	16	-
3161	Systemelektroniker/in	(Hw)	1	1	-	-	1	-	-
3161	Mechatroniker/in	(Hw)	1	1	-	-	-	-	1
3161	Mechatroniker/in	(IH)	294	271	23	85	67	85	57
3162	Mikrotechnologe/-technologin	(IH)	5	4	1	1	1	3	-
3163	Elektroniker/in für Geräte und Systeme	(IH)	36	32	4	8	8	12	8
3163	Elektroniker/in für luftfahrttechnische Systeme	(IH)	43	38	5	14	12	12	5
3171	Systeminformatiker/in	(IH)	1	1	-	1	-	-	-
3171	Informationselektroniker/in	(Hw)	26	24	2	9	6	3	8
3171	IT-System-Elektroniker/in	(IH)	77	72	5	24	27	26	-
	Zusammen		1 220	1 138	82	362	331	335	192
<b>32</b>	<b>Montierer/innen und Metallberufe, a.n.g.</b>								
3231	Metallwerker/in*) (24 Monate)	(IH)	17	15	2	10	7	-	-
3239	Metallbearbeiter/in*)	(Hw)	53	53	-	19	15	19	-
	Zusammen		70	68	2	29	22	19	-
<b>33</b>	<b>Spinnberufe</b>								
3323	Seiler/in	(Hw)	7	6	1	3	2	2	-
	Zusammen		7	6	1	3	2	2	-
<b>35</b>	<b>Berufe in der Textilverarbeitung</b>								
3510	Maßschneider/in	(Hw)	14	-	14	4	6	4	-
3516	Änderungsschneider/in	(Hw)	1	1	-	1	-	-	-
3581	Segelmacher/in	(Hw)	1	1	-	-	-	1	-
3582	Technische(r) Konfektionär/in	(IH)	4	4	-	-	2	2	-
	Zusammen		20	6	14	5	8	7	-
<b>37</b>	<b>Berufe in der Lederherstellung, Leder- und Fellverarbeitung</b>								
3720	Schuhmacher/in	(Hw)	1	1	-	-	-	1	-
3722	Orthopädienschuhmacher/in	(Hw)	7	5	2	1	1	2	3
3741	Sattler/in	(Hw)	4	3	1	1	1	2	-
	Zusammen		12	9	3	2	2	5	3
<b>39</b>	<b>Berufe in der Back-, Konditor-, Süßwarenherstellung</b>								
3910	Bäcker/in	(Hw)	57	44	13	15	15	27	-
3920	Konditor/in	(Hw)	59	19	40	24	20	15	-
3930	Fachkraft für Süßwarentechnik	(IH)	3	2	1	3	-	-	-
3935	Speiseeishersteller/in	(Hw)	2	-	2	1	1	-	-
	Zusammen		121	65	56	43	36	42	-
<b>40</b>	<b>Fleischer/innen</b>								
4010	Fleischer/in	(Hw)	19	19	-	10	3	6	-
	Zusammen		19	19	-	10	3	6	-
<b>41</b>	<b>Köche/Köchinnen</b>								
4110	Koch/Köchin	(IH)	324	255	69	96	101	127	-
4116	Beikoch/Beiköchin*)	(IH)	47	27	20	18	16	13	-
	Zusammen		371	282	89	114	117	140	-
<b>42</b>	<b>Berufe in der Getränke-, Genussmittelherstellung</b>								
4210	Brauer/in und Mälzer/in	(IH)	9	6	3	4	4	1	-
	Zusammen		9	6	3	4	4	1	-
<b>43</b>	<b>Übrige Ernährungsberufe</b>								
4350	Fachkraft für Lebensmitteltechnik	(IH)	79	40	39	23	32	24	-
4351	Müller/in (Verfahrenstechnologe/-technologin in der Mühlen- und Futtermittelwirtschaft)	(IH)	7	7	-	5	-	2	-
	Zusammen		86	47	39	28	32	26	-

## Auszubildende nach Berufsgruppen, Ausbildungsberufen und Ausbildungsjahren im Land Bremen am 31.12.2011

Kenn- ziffer	Berufsbereich / Ausbildungsberuf	AB	Auszubildende							
			ins- gesamt	männlich	weiblich	davon im ... Ausbildungsjahr				
						1.	2.	3.	4.	
<b>44</b>	<b>Hochbauberufe</b>									
4401	Hochbaufacharbeiter/in	(Hw)	16	16	-	10	6	-	-	-
4401	Hochbaufacharbeiter/in	(IH)	13	13	-	5	8	-	-	-
4410	Maurer/in	(Hw)	28	28	-	10	4	14	-	-
4410	Maurer/in	(IH)	1	1	-	-	1	-	-	-
4420	Beton- und Stahlbetonbauer/in	(Hw)	9	9	-	1	3	5	-	-
4420	Beton- und Stahlbetonbauer/in	(IH)	10	10	-	2	4	4	-	-
4431	Gerüstbauer/in	(Hw)	15	15	-	7	4	4	-	-
	Zusammen		92	92	-	35	30	27	-	-
<b>46</b>	<b>Tiefbauberufe</b>									
4601	Tiefbaufacharbeiter/in	(Hw)	20	20	-	10	10	-	-	-
4601	Tiefbaufacharbeiter/in	(IH)	37	37	-	15	22	-	-	-
4610	Straßenbauer/in	(Hw)	18	18	-	3	1	14	-	-
4610	Straßenbauer/in	(IH)	2	2	-	-	-	2	-	-
4631	Gleisbauer/in	(IH)	10	10	-	2	2	6	-	-
4653	Wasserbauer/in	(ÖD)	7	7	-	1	4	2	-	-
4663	Kanalbauer/in	(IH)	1	1	-	-	-	1	-	-
4664	Rohrleitungsbauer/in	(Hw)	2	2	-	1	-	1	-	-
4664	Rohrleitungsbauer/in	(IH)	7	7	-	1	1	5	-	-
4669	Spezialtiefbauer/in	(IH)	2	2	-	-	1	1	-	-
	Zusammen		106	106	-	33	41	32	-	-
<b>48</b>	<b>Ausbauberufe</b>									
4801	Ausbaufacharbeiter/in	(Hw)	9	6	3	-	9	-	-	-
4801	Ausbaufacharbeiter/in	(IH)	19	19	-	8	11	-	-	-
4822	Isolierfacharbeiter/in	(IH)	30	30	-	15	15	-	-	-
4822	Industrie-Isolierer/in	(IH)	14	14	-	-	-	14	-	-
4824	Trockenbaumonteur/in	(Hw)	4	4	-	2	-	2	-	-
4824	Trockenbaumonteur/in	(IH)	5	5	-	-	-	5	-	-
4830	Fliesen-, Platten- und Mosaikleger/in	(Hw)	8	8	-	3	1	4	-	-
4850	Glaser/in	(Hw)	23	23	-	10	4	9	-	-
4870	Zimmerer/Zimmerin	(Hw)	11	11	-	2	4	5	-	-
4880	Dachdecker/in	(Hw)	71	70	1	29	21	21	-	-
	Zusammen		194	190	4	69	65	60	-	-
<b>49</b>	<b>Raumausstatter/innen, Polster(er/innen)</b>									
4910	Raumausstatter/in	(Hw)	41	13	28	15	14	12	-	-
4913	Bodenleger/in	(Hw)	31	29	2	13	10	8	-	-
4915	Parkettleger/in	(Hw)	4	2	2	2	1	1	-	-
4922	Fahrzeuginnenausstatter/in	(IH)	10	6	4	3	3	4	-	-
4926	Polster- und Dekorationsnäher/in	(Hw)	14	2	12	10	4	-	-	-
	Zusammen		100	52	48	43	32	25	-	-
<b>50</b>	<b>Berufe in der Holz- und Kunststoffverarbeitung</b>									
5010	Tischler/in	(Hw)	76	63	13	36	18	22	-	-
5014	Fachkraft für Möbel-, Küchen- und Umzugsservice	(IH)	3	3	-	1	1	1	-	-
5018	Holzbearbeiter/in*)	(Hw)	42	37	5	9	17	16	-	-
5021	Modellbauer/in	(Hw)	3	3	-	-	-	-	-	3
5028	Technische(r) Modellbauer/in	(Hw)	5	5	-	2	2	1	-	-
5050	Holzmechaniker/in	(IH)	28	23	5	8	12	8	-	-
5063	Bootsbauer/in (Monoberuf)	(Hw)	14	12	2	4	4	5	-	1
	Zusammen		171	146	25	60	54	53	-	4
<b>51</b>	<b>Maler/innen, Lackierer/innen und verwandte Berufe</b>									
5101	Maler/in und Lackierer/in	(Hw)	205	165	40	66	68	71	-	-
5110	Bauten- und Objektbeschichter/in	(Hw)	20	17	3	8	12	-	-	-
5120	Verfahrensmechaniker/in für Beschichtungstechnik	(IH)	40	30	10	15	11	14	-	-
5123	Fahrzeuglackierer/in	(Hw)	78	65	13	30	24	24	-	-
5123	Fahrzeuglackierer/in	(IH)	6	3	3	2	1	3	-	-
	Zusammen		349	280	69	121	116	112	-	-
<b>52</b>	<b>Warenprüfer/innen, Versandfertigmacher/innen</b>									
5215	Fachkraft für Hafenlogistik	(IH)	10	10	-	4	4	2	-	-
5221	Fachlagerist/in	(Hw)	1	1	-	-	1	-	-	-
5221	Fachlagerist/in	(IH)	143	134	9	77	66	-	-	-
5224	Fachkraft für Automaten- und Automatenservice	(IH)	3	1	2	3	-	-	-	-
5228	Lagerfachhelfer/in*)	(IH)	25	25	-	17	8	-	-	-
	Zusammen		182	171	11	101	79	2	-	-

## Auszubildende nach Berufsgruppen, Ausbildungsberufen und Ausbildungsjahren im Land Bremen am 31.12.2011

Kenn- ziffer	Berufsbereich / Ausbildungsberuf	AB	Auszubildende							
			ins- gesamt	männlich	weiblich	davon im ... Ausbildungsjahr				
						1.	2.	3.	4.	
<b>54</b>	<b>Maschinen-, Anlagenführer/innen, a.n.g.</b>									
5400	Maschinen- und Anlagenführer/in	(IH)	13	12	1	2	11	-	-	
5460	Baugeräteführer/in	(Hw)	3	3	-	1	2	-	-	
5460	Baugeräteführer/in	(IH)	13	13	-	5	2	6	-	
	Zusammen		29	28	1	8	15	6	-	
<b>62</b>	<b>Techniker/innen, a.n.g.</b>									
6240	Vermessungstechniker/in (Monoberuf)	(ÖD)	7	4	3	-	4	3	-	
6240	Vermessungstechniker/in	(ÖD)	5	2	3	5	-	-	-	
	Zusammen		12	6	6	5	4	3	-	
<b>63</b>	<b>Technische Sonderfachkräfte</b>									
6311	Biologielaborant/in	(IH)	21	2	19	4	7	8	2	
6323	Werkstoffprüfer/in	(IH)	9	8	1	3	4	2	-	
6330	Chemielaborant/in	(IH)	57	19	38	16	21	14	6	
6331	Lacklaborant/in	(IH)	3	-	3	2	1	-	-	
6336	Baustoffprüfer/in	(IH)	4	3	1	1	3	-	-	
6341	Fotomedienfachmann/-fachfrau	(IH)	1	-	1	1	-	-	-	
	Zusammen		95	32	63	27	36	24	8	
<b>64</b>	<b>Technische Zeichner/innen und verwandte Berufe</b>									
6410	Technische(r) Zeichner/in	(Hw)	4	2	2	-	2	1	1	
6410	Technische(r) Zeichner/in	(IH)	39	17	22	2	15	20	2	
6412	Technische(r) Produktdesigner/in	(IH)	17	7	10	17	-	-	-	
6413	Technische(r) Systemplaner/in	(IH)	7	2	5	7	-	-	-	
6413	Technische(r) Systemplaner/in	(Hw)	1	-	1	1	-	-	-	
6420	Bauzeichner/in	(IH)	37	10	27	4	20	13	-	
	Zusammen		105	38	67	31	37	34	3	
<b>66</b>	<b>Verkaufspersonal</b>									
6600	Verkäufer/in	(IH)	425	142	283	217	208	-	-	
6607	Verkaufshilfe*) / Verkaufshelfer/in*)	(IH)	16	6	10	-	16	-	-	
6610	Fachverkäufer/in im Lebensmittelhandwerk	(Hw)	195	8	187	71	63	61	-	
6611	Fachverkäufer/in im Nahrungsmittelhandwerk	(Hw)	1	-	1	1	-	-	-	
6617	Verkaufshilfe im Lebensmittel-Einzelhandel*)	(IH)	23	11	12	23	-	-	-	
	Zusammen		660	167	493	312	287	61	-	
<b>67</b>	<b>Groß- und Einzelhandelskaufleute, Ein- und Verkaufsfachleute</b>									
6711	Kaufmann/Kauffrau im Groß- und Außenhandel	(IH)	623	351	272	205	217	201	-	
6720	Kaufmann/Kauffrau im Einzelhandel	(IH)	587	264	323	163	167	257	-	
6735	Automobilkaufmann/-kauffrau	(Hw)	4	-	4	1	1	2	-	
6735	Automobilkaufmann/-kauffrau	(IH)	55	36	19	20	21	14	-	
6740	Buchhändler/in	(IH)	17	4	13	6	5	6	-	
6745	Musikfachhändler/in	(IH)	2	2	-	1	-	1	-	
6751	Drogist/in	(IH)	6	1	5	1	2	3	-	
	Zusammen		1 294	658	636	397	413	484	-	
<b>68</b>	<b>Warenkaufleute, a.n.g., Vertreter/Vertreterinnen</b>									
6830	Medienkaufmann/-kauffrau Digital und Print	(IH)	22	4	18	9	8	5	-	
6851	Pharmazeutisch-kaufmännische(r) Angestellte(r)	(FB)	31	4	27	11	9	11	-	
	Zusammen		53	8	45	20	17	16	-	
<b>69</b>	<b>Bank-, Bausparkassen-, Versicherungsfachleute</b>									
6910	Bankkaufmann/-kauffrau	(IH)	323	136	187	103	108	112	-	
6950	Kaufmann/Kauffrau für Versicherungen und Finanzen	(IH)	221	108	113	77	73	71	-	
6959	Kaufmann/Kauffrau im Gesundheitswesen	(IH)	66	13	53	17	25	24	-	
	Zusammen		610	257	353	197	206	207	-	

**Auszubildende nach Berufsgruppen, Ausbildungsberufen und Ausbildungsjahren im Land Bremen am 31.12.2011**

Kenn- ziffer	Berufsbereich / Ausbildungsberuf	AB	Auszubildende						
			ins- gesamt	männlich	weiblich	davon im ... Ausbildungsjahr			
						1.	2.	3.	4.
<b>70</b>	<b>Andere Dienstleistungskaufleute und zugehörige Berufe</b>								
7011	Kaufmann/Kauffrau für Spedition und Logistikdienstleistung	(IH)	674	364	310	256	208	210	-
7013	Schiffahrtskaufmann/-kauffrau	(IH)	167	89	78	65	56	46	-
7015	Kaufmann/Kauffrau für Verkehrsservice	(IH)	20	10	10	4	5	11	-
7019	Kaufmann/Kauffrau für Kurier-, Express- und Postdienstleistungen	(IH)	6	1	5	4	-	2	-
7021	Reiseverkehrskaufmann/-kauffrau	(IH)	50	2	48	1	24	25	-
7021	Kaufmann/Kauffrau für Tourismus und Freizeit	(IH)	19	2	17	7	7	5	-
7021	Tourismuskaufmann/-kauffrau (Kaufmann/ Kauffrau für Privat- und Geschäftsreisen)	(IH)	34	7	27	34	-	-	-
7024	Servicekaufmann/-kauffrau im Luftverkehr	(IH)	1	-	1	-	-	1	-
7031	Kaufmann/Kauffrau für Marketingkommunikation	(IH)	55	13	42	16	17	22	-
7031	Veranstaltungskaufmann/-kauffrau	(IH)	66	13	53	26	26	14	-
7032	Kaufmann/Kauffrau für Dialogmarketing	(IH)	36	15	21	10	13	13	-
7032	Servicefachkraft für Dialogmarketing	(IH)	5	-	5	4	1	-	-
7045	Immobilienkaufmann/-kauffrau	(IH)	107	38	69	38	36	33	-
7051	Automatenfachmann/-fachfrau	(IH)	1	1	-	-	-	1	-
	Zusammen		1 241	555	686	465	393	383	-
<b>71</b>	<b>Berufe des Landverkehrs</b>								
7120	Eisenbahner/in im Betriebsdienst	(IH)	40	38	2	15	12	13	-
7140	Berufskraftfahrer/in	(IH)	131	124	7	61	35	35	-
7149	Fachkraft im Fahrbetrieb	(IH)	37	24	13	12	13	12	-
	Zusammen		208	186	22	88	60	60	-
<b>72</b>	<b>Berufe des Wasser- und Luftverkehrs</b>								
7240	Binnenschiffer/in	(IH)	9	7	2	4	2	3	-
	Zusammen		9	7	2	4	2	3	-
<b>73</b>	<b>Berufe des Nachrichtenverkehrs</b>								
7320	Fachkraft für Kurier-, Express- und Postdienstleistungen	(IH)	35	29	6	19	16	-	-
	Zusammen		35	29	6	19	16	-	-
<b>74</b>	<b>Lagerverwalter/innen, Lager-, Transportarbeiter/innen</b>								
7410	Fachkraft für Lagerlogistik	(Hw)	2	2	-	1	-	1	-
7410	Fachkraft für Lagerlogistik	(IH)	403	364	39	151	128	124	-
	Zusammen		405	366	39	152	128	125	-
<b>75</b>	<b>Berufe in der Unternehmensleitung, -beratung und -prüfung</b>								
7541	Steuerfachangestellte(r)	(FB)	186	51	135	66	52	68	-
7558	Fachangestellte(r) für Markt- und Sozialforschung	(IH)	8	6	2	2	3	3	-
	Zusammen		194	57	137	68	55	71	-
<b>77</b>	<b>Rechnungskaufleute, Informatiker/innen</b>								
7742	Fachinformatiker/in	(IH)	432	403	29	157	127	148	-
7791	Informatik Kaufmann/-kauffrau	(IH)	57	50	7	19	24	14	-
7791	IT-System-Kaufmann/Kauffrau	(IH)	48	37	11	15	17	16	-
	Zusammen		537	490	47	191	168	178	-
<b>78</b>	<b>Büroberufe, Kaufmännische Angestellte, a.n.g.</b>								
7803	Bürokaufmann/-kauffrau	(Hw)	67	12	55	25	24	18	-
7803	Bürokaufmann/-kauffrau	(IH)	519	162	357	170	158	191	-
7803	Kaufmann/Kauffrau für Bürokommunikation	(Hw)	22	3	19	11	5	6	-
7803	Kaufmann/Kauffrau für Bürokommunikation	(IH)	370	76	294	127	105	138	-
7804	Sport- und Fitnesskaufmann/-kauffrau	(IH)	47	20	27	16	18	13	-
7808	Bürofachhelfer/in*)	(IH)	4	2	2	4	-	-	-
7808	Bürokraft*)	(IH)	35	21	14	12	10	13	-
7851	Industriekaufmann/-kauffrau	(IH)	480	186	294	176	155	149	-
7861	Rechtsanwalts- und Notarfachangestellte(r)	(FB)	144	4	140	49	44	51	-
7862	Rechtsanwaltsfachangestellte(r)	(FB)	66	4	62	23	19	24	-
7864	Patentanwaltsfachangestellte(r)	(FB)	14	-	14	6	4	4	-
7870	Fachangestellte(r) für Bürokommunikation	(ÖD)	11	5	6	5	3	3	-
7870	Verwaltungsfachangestellte(r)	(ÖD)	135	48	87	61	38	36	-
7871	Justizfachangestellte(r)	(ÖD)	22	3	19	7	7	8	-
7873	Fachangestellte(r) für Arbeitsförderung	(ÖD)	37	10	27	10	14	13	-
7873	Sozialversicherungsfachangestellte(r)	(ÖD)	80	18	62	28	30	22	-
7883	Personaldienstleistungskaufmann/-kauffrau	(IH)	47	13	34	18	17	12	-
	Zusammen		2 100	587	1 513	748	651	701	-

## Auszubildende nach Berufsgruppen, Ausbildungsberufen und Ausbildungsjahren im Land Bremen am 31.12.2011

Kenn- ziffer	Berufsbereich / Ausbildungsberuf	AB	Auszubildende						
			ins- gesamt	männlich	weiblich	davon im ... Ausbildungsjahr			
						1.	2.	3.	4.
<b>79</b>	<b>Dienst-, Wachberufe</b>								
7910	Fachkraft für Schutz und Sicherheit	(IH)	5	4	1	2	2	1	-
7910	Servicekraft für Schutz und Sicherheit	(IH)	6	2	4	3	3	-	-
7951	Fachangestellte(r) für Bäderbetriebe-	(ÖD)	9	6	3	3	2	4	-
	Zusammen		20	12	8	8	7	5	-
<b>80</b>	<b>Sicherheitsberufe, a.n.g.</b>								
8041	Schornsteinfeger/in	(Hw)	11	10	1	4	4	3	-
8051	Schädlingsbekämpfer/in	(IH)	1	1	-	-	-	1	-
8055	Bestattungsfachkraft	(Hw)	2	1	1	1	-	1	-
	Zusammen		14	12	2	5	4	5	-
<b>82</b>	<b>Publizistische, Übersetzungs-, Bibliotheks- und verwandte Berufe</b>								
8234	Fachangestellte(r) für Medien- und Informationsdienste	(ÖD)	26	9	17	9	8	9	-
	Zusammen		26	9	17	9	8	9	-
<b>83</b>	<b>Künstlerische und zugeordnete Berufe</b>								
8341	Technische(r) Produktdesigner/in (Monoberuf)	(IH)	13	6	7	1	5	7	-
8351	Bühnenmaler/in und -plastiker/in	(IH)	2	2	-	-	1	1	-
8354	Mediengestalter/in Bild und Ton	(IH)	21	14	7	6	8	7	-
8354	Fachkraft für Veranstaltungstechnik	(IH)	54	42	12	21	13	20	-
8358	Maskenbildner/in	(IH)	5	-	5	2	1	2	-
8361	Gestalter/in für visuelles Marketing	(IH)	23	-	23	6	9	8	-
8370	Fotograf/in	(Hw)	40	11	29	13	17	10	-
8390	Schilder- und Lichtreklamehersteller/in	(Hw)	13	9	4	4	5	4	-
	Zusammen		171	84	87	53	59	59	-
<b>85</b>	<b>Übrige Gesundheitsdienstberufe</b>								
8561	Medizinische(r) Fachangestellte(r)	(FB)	492	7	485	149	160	183	-
8563	Tiermedizinische(r) Fachangestellte(r)	(FB)	25	-	25	10	8	7	-
8564	Zahnmedizinische(r) Fachangestellte(r)	(FB)	362	-	362	124	128	110	-
	Zusammen		879	7	872	283	296	300	-
<b>87</b>	<b>Lehrer/Lehrerinnen</b>								
8760	Sportfachmann/-fachfrau	(IH)	4	1	3	1	2	1	-
	Zusammen		4	1	3	1	2	1	-
<b>90</b>	<b>Berufe in der Körperpflege</b>								
9010	Friseur/in	(Hw)	316	30	286	103	107	106	-
9020	Kosmetiker/in	(Hw)	31	-	31	10	11	10	-
	Zusammen		347	30	317	113	118	116	-
<b>91</b>	<b>Hotel- und Gaststättenberufe</b>								
9120	Restaurantfachmann/-fachfrau	(IH)	163	44	119	53	53	57	-
9140	Fachmann/Fachfrau für Systemgastronomie	(IH)	93	43	50	41	22	30	-
9140	Hotelkaufmann/-kauffrau	(IH)	1	-	1	-	1	-	-
9141	Hotelfachmann/-fachfrau	(IH)	314	80	234	101	110	103	-
9151	Fachkraft im Gastgewerbe	(IH)	77	34	43	41	36	-	-
9152	Helfer/in im Gastgewerbe*) (24 Monate)	(IH)	5	-	5	3	2	-	-
	Zusammen		653	201	452	239	224	190	-
<b>92</b>	<b>Haus- und ernährungswirtschaftliche Berufe</b>								
9212	Hauswirtschafter/in	(Haus)	68	5	63	24	18	26	-
9232	Hauswirtschaftshelfer/in*)	(Haus)	96	8	88	31	30	35	-
	Zusammen		164	13	151	55	48	61	-
<b>93</b>	<b>Reinigungs- und Entsorgungsberufe</b>								
9310	Textilreiniger/in	(Hw)	4	1	3	4	-	-	-
9340	Gebäudereiniger/in	(Hw)	30	26	4	13	14	3	-
9352	Fachkraft für Kreislauf- und Abfallwirtschaft	(IH)	11	10	1	7	4	-	-
9354	Fachkraft für Abwassertechnik	(IH)	3	3	-	1	1	1	-
9354	Fachkraft für Rohr-, Kanal- und Industrieservice	(Hw)	10	10	-	3	4	3	-
9354	Fachkraft für Rohr-, Kanal- und Industrieservice	(IH)	11	11	-	5	3	3	-
	Zusammen		69	61	8	33	26	10	-
	<b>Insgesamt</b>		<b>15 647</b>	<b>8 822</b>	<b>6 825</b>	<b>5 300</b>	<b>4 937</b>	<b>4 737</b>	<b>673</b>

**Abschlussprüfungen in der beruflichen Ausbildung nach Ausbildungsbereichen, Ausbildungsberufen und Prüfungserfolg  
im Land Bremen am 31.12.2011**

Kenn- ziffer	Berufsbereich / Ausbildungsberuf	AB	Teilnahme an Abschlussprüfungen					darunter bestandene Prüfungen		
			ins- gesamt	von Männern	von Frauen	und zwar		ins- gesamt	von Männern	von Frauen
						mit vor- zeitiger Zulas- sung	Prüf- ungs- wieder- holungen			
<b>2 Tierwirtschaftliche Berufe</b>										
240	Tierpfleger/in	(IH)	4	-	4	1	-	4	-	4
	Zusammen		4	-	4	1	-	4	-	4
<b>5 Gartenbauberufe</b>										
510	Gärtner/in	(Lw)	43	35	8	-	-	34	29	5
530	Florist/in	(IH)	12	-	12	-	-	12	-	12
	Zusammen		55	35	20	-	-	46	29	17
<b>11 Baustoffhersteller/innen</b>										
1120	Verfahrensmechaniker/in in der Steine- und Erdenindustrie	(IH)	2	2	-	1	-	2	2	-
	Zusammen		2	2	-	1	-	2	2	-
<b>12 Keramiker/innen</b>										
1210	Keramiker/in	(Hw)	2	-	2	-	-	2	-	2
	Zusammen		2	-	2	-	-	2	-	2
<b>14 Chemieberufe</b>										
1458	Mechaniker/in für Reifen- und Vulkanisationstechnik	(Hw)	2	2	-	-	-	2	2	-
	Zusammen		2	2	-	-	-	2	2	-
<b>15 Kunststoffberufe</b>										
1520	Verfahrensmechaniker/in für Kunststoff- und Kautschuktechnik	(IH)	9	8	1	2	-	9	8	1
	Zusammen		9	8	1	2	-	9	8	1
<b>16 Papierherstellungs-, Papierverarbeitungsberufe</b>										
1620	Verpackungsmittelmechaniker/in	(IH)	1	-	1	-	-	1	-	1
	Zusammen		1	-	1	-	-	1	-	1
<b>17 Druck- und Druckweiterverarbeitungsberufe</b>										
1720	Mediengestalter/in Digital und Print	(IH)	63	28	35	5	-	61	27	34
1720	Mediengestalter/in Digital und Print	(Hw)	2	1	1	-	-	2	1	1
1740	Drucker/in	(IH)	8	7	1	-	-	7	6	1
1751	Siebdrucker/in	(Hw)	1	-	1	-	-	1	-	1
1780	Buchbinder/in	(IH)	1	-	1	-	-	1	-	1
	Zusammen		75	36	39	5	-	72	34	38
<b>18 Berufe in der Holzbearbeitung, Holz- und Flechtwarenherstellung</b>										
1810	Holzbearbeitungsmechaniker/in	(IH)	1	1	-	-	-	1	1	-
	Zusammen		1	1	-	-	-	1	1	-
<b>22 Berufe in der spanenden Metallverformung</b>										
2200	Zerspanungsmechaniker/in	(IH)	16	16	-	4	-	15	15	-
	Zusammen		16	16	-	4	-	15	15	-
<b>25 Metall- und Anlagenbauberufe</b>										
2500	Anlagenmechaniker/in	(IH)	9	9	-	-	-	9	9	-
2500	Konstruktionsmechaniker/in	(IH)	58	58	-	8	-	57	57	-
2520	Behälter- und Apparatebauer/in	(Hw)	4	4	-	-	-	4	4	-
2540	Metallbauer/in	(Hw)	51	51	-	8	-	48	48	-
2591	Rollladen- und Sonnenschutzmechatroniker/in	(Hw)	1	1	-	-	-	1	1	-
	Zusammen		123	123	-	16	-	119	119	-
<b>26 Blechkonstruktions- und Installationsberufe</b>										
2649	Anlagenmechaniker/in für Sanitär-, Heizungs- und Klimatechnik	(Hw)	45	45	-	-	-	41	41	-
2649	Anlagenmechaniker/in für Sanitär-, Heizungs- und Klimatechnik	(IH)	4	4	-	-	-	4	4	-
2661	Mechatroniker/in für Kältetechnik	(IH)	1	1	-	-	-	1	1	-
2661	Mechatroniker/in für Kältetechnik	(Hw)	2	2	-	-	-	2	2	-
	Zusammen		52	52	-	-	-	48	48	-
<b>27 Maschinenbau- und -wartungsberufe</b>										
2700	Industriemechaniker/in	(IH)	111	108	3	25	-	109	106	3
2781	Teilezurichter/in	(IH)	2	2	-	-	-	2	2	-
2782	Fertigungsmechaniker/in	(IH)	34	31	3	7	-	32	29	3
	Zusammen		147	141	6	32	-	143	137	6

**Abschlussprüfungen in der beruflichen Ausbildung nach Ausbildungsbereichen, Ausbildungsberufen und Prüfungserfolg  
im Land Bremen am 31.12.2011**

Kenn- ziffer	Berufsbereich / Ausbildungsberuf	AB	Teilnahme an Abschlussprüfungen					darunter bestandene Prüfungen		
			ins- gesamt	von Männern	von Frauen	und zwar		ins- gesamt	von Männern	von Frauen
						mit vor- zeitiger Zulas- sung	Prüf- ungs- wieder- holungen			
<b>28 Fahr-, Flugzeugbau- und -wartungsberufe</b>										
2810	Kraftfahrzeugmechatroniker/in	(Hw)	97	97	-	5	-	94	94	-
2810	Kraftfahrzeugmechatroniker/in	(IH)	49	44	5	19	-	48	44	4
2811	Kraftfahrzeugservicemechaniker/in	(Hw)	3	3	-	-	-	3	3	-
2813	Zweiradmechaniker/in	(IH)	1	1	-	-	-	1	1	-
2813	Zweiradmechaniker/in	(Hw)	6	5	1	-	-	6	5	1
2813	Fahrradmonteur/in	(Hw)	7	6	1	1	-	7	6	1
2821	Mechaniker/in für Land- und Baumaschinentechnik	(IH)	3	3	-	-	-	3	3	-
2830	Fluggerätmechaniker/in	(IH)	23	19	4	15	-	22	19	3
2870	Karosserie- und Fahrzeugbaumechaniker/in	(Hw)	5	5	-	2	-	5	5	-
2872	Mechaniker/in für Karosserieinstandhaltungstechnik	(Hw)	1	1	-	-	-	1	1	-
	Zusammen		195	184	11	42	-	190	181	9
<b>29 Werkzeug- und Formenbauberufe</b>										
2900	Werkzeugmechaniker/in	(IH)	14	13	1	5	-	14	13	1
	Zusammen		14	13	1	5	-	14	13	1
<b>30 Feinwerktechnische und verwandte Berufe</b>										
3000	Feinwerkmechaniker/in	(Hw)	2	2	-	1	-	2	2	-
3021	Goldschmied/in	(Hw)	1	-	1	-	-	1	-	1
3022	Silberschmied/in	(IH)	1	1	-	-	-	-	-	-
3031	Zahn techniker/in	(Hw)	9	4	5	-	-	8	4	4
3041	Augenoptiker/in	(Hw)	18	3	15	1	-	17	2	15
3051	Klavier- und Cembalobauer/in	(Hw)	1	1	-	-	-	1	1	-
3053	Metallblasinstrumentenmacher/in	(Hw)	1	1	-	-	-	1	1	-
3056	Holzblasinstrumentenmacher/in	(Hw)	1	-	1	-	-	1	-	1
3071	Orthopädiemechaniker/in und Bandagist/in	(Hw)	5	1	4	1	-	5	1	4
3080	Uhrmacher/in	(Hw)	1	1	-	-	-	1	1	-
	Zusammen		40	14	26	3	-	37	12	25
<b>31 Elektroberufe</b>										
3110	Elektroniker/in	(Hw)	62	61	1	3	-	59	58	1
3111	Elektroniker/in für Automatisierungstechnik	(IH)	23	23	-	14	-	23	23	-
3112	Elektroniker/in für Betriebstechnik	(IH)	80	75	5	9	-	75	70	5
3131	Elektroniker/in für Maschinen und Antriebstechnik	(Hw)	10	10	-	1	-	10	10	-
3153	Hörgeräteakustiker/in	(Hw)	8	2	6	-	-	5	1	4
3161	Systemelektroniker/in	(Hw)	1	1	-	-	-	1	1	-
3161	Mechatroniker/in	(IH)	108	101	7	25	-	108	101	7
3162	Mikrotechnologie/-technologin	(IH)	2	1	1	-	-	2	1	1
3163	Elektroniker/in für Geräte und Systeme	(IH)	12	12	-	5	-	12	12	-
3163	Elektroniker/in für luftfahrttechnische Systeme	(IH)	5	3	2	-	-	5	3	2
3171	Informationselektroniker/in	(Hw)	7	7	-	1	-	7	7	-
3171	IT-System-Elektroniker/in	(Hw)	1	1	-	-	-	1	1	-
3171	IT-System-Elektroniker/in	(IH)	29	29	-	1	-	27	27	-
	Zusammen		348	326	22	59	-	335	315	20
<b>32 Montier/innen und Metallberufe, a.n.g.</b>										
3231	Metallwerker/in* (24 Monate)	(IH)	9	8	1	-	-	9	8	1
3239	Metallbearbeiter/in*	(Hw)	17	16	1	-	-	16	15	1
3239	Metallbearbeiter/in*	(IH)	3	3	-	-	-	3	3	-
	Zusammen		29	27	2	-	-	28	26	2
<b>33 Spinnberufe</b>										
3323	Seiler/in	(Hw)	2	2	-	-	-	2	2	-
	Zusammen		2	2	-	-	-	2	2	-
<b>35 Berufe in der Textilverarbeitung</b>										
3510	Maßschneider/in	(Hw)	5	-	5	-	-	5	-	5
3516	Änderungsschneider/in	(Hw)	2	-	2	-	-	2	-	2
3582	Technische(r) Konfektionär/in	(IH)	4	4	-	-	-	4	4	-
	Zusammen		11	4	7	-	-	11	4	7
<b>37 Berufe in der Lederherstellung, Leder- und Fellverarbeitung</b>										
3720	Schuhmacher/in	(Hw)	1	-	1	-	-	1	-	1
3722	Orthopädienschuhmacher/in	(Hw)	1	1	-	-	-	1	1	-
3741	Sattler/in	(Hw)	1	1	-	-	-	1	1	-
	Zusammen		3	2	1	-	-	3	2	1



**Abschlussprüfungen in der beruflichen Ausbildung nach Ausbildungsbereichen, Ausbildungsberufen und Prüfungserfolg  
im Land Bremen am 31.12.2011**

Kenn- ziffer	Berufsbereich / Ausbildungsberuf	AB	Teilnahme an Abschlussprüfungen					darunter bestandene Prüfungen		
			ins- gesamt	von Männern	von Frauen	und zwar		ins- gesamt	von Männern	von Frauen
						mit vor- zeitiger Zulas- sung	Prüf- ungs- wieder- holungen			
<b>39</b>	<b>Berufe in der Back-, Konditor-, Süßwarenherstellung</b>									
3910	Bäcker/in	(Hw)	16	15	1	1	-	12	11	1
3920	Konditor/in	(Hw)	14	4	10	-	-	13	3	10
	Zusammen		30	19	11	1	-	25	14	11
<b>40</b>	<b>Fleischer/innen</b>									
4010	Fleischer/in	(Hw)	9	9	-	-	-	8	8	-
	Zusammen		9	9	-	-	-	8	8	-
<b>41</b>	<b>Köche/Köchinnen</b>									
4110	Koch/Köchin	(IH)	103	82	21	6	-	84	67	17
4116	Beikoch/Beiköchin*)	(IH)	13	11	2	-	-	13	11	2
	Zusammen		116	93	23	6	-	97	78	19
<b>42</b>	<b>Berufe in der Getränke-, Genussmittelherstellung</b>									
4210	Brauer/in und Mälzer/in	(IH)	6	4	2	4	-	6	4	2
	Zusammen		6	4	2	4	-	6	4	2
<b>43</b>	<b>Übrige Ernährungsberufe</b>									
4350	Fachkraft für Lebensmitteltechnik	(IH)	26	17	9	-	-	26	17	9
4351	Müller/in (Verfahrenstechnologie/-technologin in der Mühlen- und Futtermittelwirtschaft)	(IH)	3	3	-	-	-	2	2	-
	Zusammen		29	20	9	-	-	28	19	9
<b>44</b>	<b>Hochbauberufe</b>									
4401	Hochbaufacharbeiter/in	(Hw)	8	8	-	-	-	6	6	-
4401	Hochbaufacharbeiter/in	(IH)	6	6	-	-	-	3	3	-
4410	Maurer/in	(Hw)	12	12	-	-	-	8	8	-
4410	Maurer/in	(IH)	3	3	-	-	-	3	3	-
4420	Beton- und Stahlbetonbauer/in	(Hw)	5	5	-	-	-	3	3	-
4420	Beton- und Stahlbetonbauer/in	(IH)	1	1	-	-	-	1	1	-
4431	Gerüstbauer/in	(Hw)	2	2	-	-	-	2	2	-
	Zusammen		37	37	-	-	-	26	26	-
<b>46</b>	<b>Tiefbauberufe</b>									
4601	Tiefbaufacharbeiter/in	(Hw)	7	7	-	-	-	4	4	-
4601	Tiefbaufacharbeiter/in	(IH)	13	13	-	-	-	6	6	-
4610	Straßenbauer/in	(Hw)	14	14	-	-	-	9	9	-
4610	Straßenbauer/in	(IH)	4	4	-	-	-	3	3	-
4631	Gleisbauer/in	(IH)	3	3	-	-	-	2	2	-
4663	Kanalbauer/in	(Hw)	1	1	-	-	-	1	1	-
4664	Rohrleitungsbauer/in	(Hw)	1	1	-	-	-	1	1	-
4664	Rohrleitungsbauer/in	(IH)	4	4	-	-	-	4	4	-
4669	Spezialtiefbauer/in	(IH)	1	1	-	-	-	-	-	-
	Zusammen		48	48	-	-	-	30	30	-
<b>48</b>	<b>Ausbauberufe</b>									
4801	Ausbaufacharbeiter/in	(Hw)	8	8	-	-	-	5	5	-
4801	Ausbaufacharbeiter/in	(IH)	7	7	-	-	-	5	5	-
4822	Isolierfacharbeiter/in	(IH)	18	18	-	-	-	18	18	-
4822	Industrie-Isolierer/in	(IH)	17	17	-	-	-	17	17	-
4824	Trockenbaumonteur/in	(Hw)	1	1	-	-	-	1	1	-
4824	Trockenbaumonteur/in	(IH)	4	4	-	-	-	2	2	-
4830	Fliesen-, Platten- und Mosaikleger/in	(Hw)	2	2	-	-	-	1	1	-
4850	Glaser/in	(Hw)	5	4	1	-	-	4	3	1
4862	Estrichleger/in	(Hw)	1	1	-	-	-	1	1	-
4870	Zimmerer/Zimmerin	(Hw)	5	4	1	1	-	5	4	1
4880	Dachdecker/in	(Hw)	18	18	-	1	-	15	15	-
	Zusammen		86	84	2	2	-	74	72	2
<b>49</b>	<b>Raumausstatter/innen, Polster(er/innen)</b>									
4910	Raumausstatter/in	(Hw)	12	5	7	-	-	12	5	7
4913	Bodenleger/in	(Hw)	8	8	-	-	-	7	7	-
4915	Parkettleger/in	(Hw)	3	2	1	-	-	3	2	1
4922	Fahrzeuginnenausstatter/in	(IH)	3	2	1	-	-	3	2	1
4926	Polster- und Dekorationsnäher/in	(Hw)	5	-	5	-	-	5	-	5
	Zusammen		31	17	14	-	-	30	16	14

**Abschlussprüfungen in der beruflichen Ausbildung nach Ausbildungsbereichen, Ausbildungsberufen und Prüfungserfolg  
im Land Bremen am 31.12.2011**

Kenn- ziffer	Berufsbereich / Ausbildungsberuf	AB	Teilnahme an Abschlussprüfungen					darunter bestandene Prüfungen		
			ins- gesamt	von Männern	von Frauen	und zwar		ins- gesamt	von Männern	von Frauen
						mit vor- zeitiger Zulas- sung	Prüf- ungs- wieder- holungen			
<b>50 Berufe in der Holz- und Kunststoffverarbeitung</b>										
5010	Tischler/in	(Hw)	33	30	3	-	-	28	25	3
5014	Fachkraft für Möbel-, Küchen- und Umzugsservice	(IH)	1	1	-	-	-	-	-	-
5018	Holzbearbeiter/in*)	(Hw)	12	10	2	-	-	7	5	2
5050	Holzmechaniker/in	(IH)	9	9	-	-	-	6	6	-
5063	Bootsbauer/in (Monoberuf)	(Hw)	1	1	-	-	-	1	1	-
	Zusammen		56	51	5	-	-	42	37	5
<b>51 Maler/innen, Lackierer/innen und verwandte Berufe</b>										
5101	Maler/in und Lackierer/in	(Hw)	56	47	9	-	-	52	43	9
5110	Bauten- und Objektbeschichter/in	(Hw)	10	9	1	-	-	10	9	1
5120	Verfahrensmechaniker/in für Beschichtungstechnik	(IH)	14	10	4	1	-	14	10	4
5123	Fahrzeuglackierer/in	(Hw)	24	21	3	-	-	24	21	3
	Zusammen		104	87	17	1	-	100	83	17
<b>52 Warenprüfer/innen, Versandfertigtmacher/innen</b>										
5215	Fachkraft für Hafenlogistik	(IH)	4	4	-	-	-	4	4	-
5221	Fachlagerist/in	(IH)	70	61	9	1	-	69	60	9
5228	Lagerfachhelfer/in*)	(IH)	7	7	-	-	-	7	7	-
	Zusammen		81	72	9	1	-	80	71	9
<b>54 Maschinen-, Anlagenführer/innen, a.n.g.</b>										
5400	Maschinen- und Anlagenführer/in	(IH)	12	12	-	-	-	12	12	-
5460	Baugeräteführer/in	(Hw)	1	1	-	-	-	1	1	-
5460	Baugeräteführer/in	(IH)	5	5	-	-	-	5	5	-
	Zusammen		18	18	-	-	-	18	18	-
<b>62 Techniker/innen, a.n.g.</b>										
6240	Vermessungstechniker/in (Monoberuf)	(ÖD)	5	2	3	-	-	5	2	3
	Zusammen		5	2	3	-	-	5	2	3
<b>63 Technische Sonderfachkräfte</b>										
6311	Biologielaborant/in	(IH)	6	1	5	2	-	6	1	5
6323	Werkstoffprüfer/in	(IH)	4	3	1	3	-	4	3	1
6330	Chemielaborant/in	(IH)	25	6	19	6	-	24	6	18
6336	Baustoffprüfer/in	(IH)	1	1	-	-	-	1	1	-
	Zusammen		36	11	25	11	-	35	11	24
<b>64 Technische Zeichner/innen und verwandte Berufe</b>										
6410	Technische(r) Zeichner/in	(Hw)	1	-	1	1	-	1	-	1
6410	Technische(r) Zeichner/in	(IH)	25	12	13	11	-	25	12	13
6420	Bauzeichner/in	(IH)	8	-	8	-	-	8	-	8
	Zusammen		34	12	22	12	-	34	12	22
<b>66 Verkaufspersonal</b>										
6600	Verkäufer/in	(IH)	171	52	119	3	-	165	51	114
6607	Verkaufshilfe*) / Verkaufshelfer/in*)	(IH)	21	10	11	-	-	19	10	9
6610	Fachverkäufer/in im Lebensmittelhandwerk	(Hw)	47	1	46	6	-	41	1	40
	Zusammen		239	63	176	9	-	225	62	163
<b>67 Groß- und Einzelhandelskaufleute, Ein- und Verkaufsfachleute</b>										
6711	Kaufmann/Kauffrau im Groß- und Außenhandel	(IH)	222	141	81	10	-	211	134	77
6720	Kaufmann/Kauffrau im Einzelhandel	(IH)	251	111	140	16	-	243	106	137
6735	Automobilkaufmann/-kauffrau	(Hw)	1	1	-	-	-	1	1	-
6735	Automobilkaufmann/-kauffrau	(IH)	17	6	11	-	-	17	6	11
6740	Buchhändler/in	(IH)	5	2	3	-	-	4	1	3
6745	Musikfachhändler/in	(IH)	2	1	1	-	-	2	1	1
6751	Drogist/in	(IH)	1	-	1	-	-	1	-	1
	Zusammen		499	262	237	26	-	479	249	230
<b>68 Warenkaufleute, a.n.g., Vertreter/Vertreterinnen</b>										
6830	Medienkaufmann/-kauffrau Digital und Print	(IH)	9	1	8	-	-	9	1	8
6851	Pharmazeutisch-kaufmännische(r) Angestellte(r)	(FB)	15	-	15	-	-	15	-	15
	Zusammen		24	1	23	-	-	24	1	23
<b>69 Bank-, Bausparkassen-, Versicherungsfachleute</b>										
6910	Bankkaufmann/-kauffrau	(IH)	118	58	60	-	-	116	57	59
6950	Kaufmann/Kauffrau für Versicherungen und Finanzen	(IH)	72	42	30	1	-	72	42	30
6959	Kaufmann/Kauffrau im Gesundheitswesen	(IH)	16	1	15	1	-	16	1	15
	Zusammen		206	101	105	2	-	204	100	104

**Abschlussprüfungen in der beruflichen Ausbildung nach Ausbildungsbereichen, Ausbildungsberufen und Prüfungserfolg  
im Land Bremen am 31.12.2011**

Kenn- ziffer	Berufsbereich / Ausbildungsberuf	AB	Teilnahme an Abschlussprüfungen					darunter bestandene Prüfungen		
			ins- gesamt	von Männern	von Frauen	und zwar		ins- gesamt	von Männern	von Frauen
						mit vor- zeitiger Zulas- sung	Prüf- ungs- wieder- holungen			
<b>70</b>	<b>Andere Dienstleistungskaufleute und zugehörige Berufe</b>									
7011	Kaufmann/Kauffrau für Spedition und Logistikdienstleistung	(IH)	257	137	120	5	-	245	129	116
7013	Schiffahrtskaufmann/-kauffrau	(IH)	78	30	48	5	-	77	29	48
7015	Kaufmann/Kauffrau für Verkehrsservice	(IH)	14	6	8	1	-	14	6	8
7019	Kaufmann/Kauffrau für Kurier-, Express- und Postdienstleistungen	(IH)	1	1	-	-	-	1	1	-
7021	Reiseverkehrskaufmann/-kauffrau	(IH)	32	6	26	2	-	30	5	25
7021	Kaufmann/Kauffrau für Tourismus und Freizeit	(IH)	4	-	4	1	-	4	-	4
7024	Servicekaufmann/-kauffrau im Luftverkehr	(IH)	2	-	2	-	-	2	-	2
7031	Kaufmann/Kauffrau für Marketingkommunikation	(IH)	11	3	8	1	-	11	3	8
7031	Veranstaltungskaufmann/-kauffrau	(IH)	35	9	26	13	-	35	9	26
7032	Kaufmann/Kauffrau für Dialogmarketing	(IH)	3	-	3	-	-	3	-	3
7032	Servicefachkraft für Dialogmarketing	(IH)	3	-	3	-	-	2	-	2
7045	Immobilienkaufmann/-kauffrau	(IH)	26	12	14	-	-	25	12	13
	Zusammen		466	204	262	28	-	449	194	255
<b>71</b>	<b>Berufe des Landverkehrs</b>									
7120	Eisenbahner/in im Betriebsdienst	(IH)	33	31	2	-	-	31	29	2
7140	Berufskraftfahrer/in	(IH)	24	24	-	-	-	15	15	-
7149	Fachkraft im Fahrbetrieb	(IH)	12	5	7	2	-	12	5	7
	Zusammen		69	60	9	2	-	58	49	9
<b>72</b>	<b>Berufe des Wasser- und Luftverkehrs</b>									
7240	Binnenschiffer/in	(IH)	6	5	1	-	-	6	5	1
	Zusammen		6	5	1	-	-	6	5	1
<b>73</b>	<b>Berufe des Nachrichtenverkehrs</b>									
7320	Fachkraft für Kurier-, Express- und Postdienstleistungen	(IH)	14	9	5	3	-	14	9	5
	Zusammen		14	9	5	3	-	14	9	5
<b>74</b>	<b>Lagerverwalter/innen, Lager-, Transportarbeiter/innen</b>									
7410	Fachkraft für Lagerlogistik	(Hw)	1	1	-	-	-	1	1	-
7410	Fachkraft für Lagerlogistik	(IH)	139	128	11	17	-	135	125	10
	Zusammen		140	129	11	17	-	136	126	10
<b>75</b>	<b>Berufe in der Unternehmensleitung, -beratung und -prüfung</b>									
7541	Steuerfachangestellte(r)	(FB)	53	10	43	-	-	47	10	37
7558	Fachangestellte(r) für Markt- und Sozialforschung	(IH)	1	1	-	-	-	1	1	-
	Zusammen		54	11	43	-	-	48	11	37
<b>77</b>	<b>Rechnungskaufleute, Informatiker/innen</b>									
7742	Fachinformatiker/in	(IH)	133	119	14	20	-	117	105	12
7750	Mathematisch-technische(r) Softwareentwickler/in	(IH)	1	1	-	-	-	1	1	-
7791	Informatikkaufmann/-kauffrau	(IH)	21	18	3	1	-	20	17	3
7791	IT-System-Kaufmann/Kauffrau	(IH)	17	14	3	4	-	17	14	3
	Zusammen		172	152	20	25	-	155	137	18
<b>78</b>	<b>Büroberufe, Kaufmännische Angestellte, a.n.g.</b>									
7803	Bürokaufmann/-kauffrau	(Hw)	21	3	18	1	-	21	3	18
7803	Bürokaufmann/-kauffrau	(IH)	181	62	119	3	-	164	56	108
7803	Kaufmann/Kauffrau für Bürokommunikation	(Hw)	6	1	5	2	-	5	1	4
7803	Kaufmann/Kauffrau für Bürokommunikation	(IH)	132	26	106	14	-	127	26	101
7804	Sport- und Fitnesskaufmann/-kauffrau	(IH)	16	6	10	2	-	16	6	10
7808	Bürokraft*)	(IH)	6	5	1	-	-	6	5	1
7851	Industriekaufmann/-kauffrau	(IH)	166	66	100	14	-	161	65	96
7861	Rechtsanwalts- und Notarfachangestellte(r)	(FB)	51	1	50	4	-	51	1	50
7862	Rechtsanwaltsfachangestellte(r)	(FB)	18	-	18	2	-	17	-	17
7864	Patentanwaltsfachangestellte(r)	(FB)	4	-	4	-	-	4	-	4
7870	Fachangestellte(r) für Bürokommunikation	(ÖD)	1	-	1	-	-	1	-	1
7870	Verwaltungsfachangestellte(r)	(ÖD)	26	7	19	-	-	26	7	19
7871	Justizfachangestellte(r)	(ÖD)	5	3	2	-	-	5	3	2
7873	Fachangestellte(r) für Arbeitsförderung	(ÖD)	6	-	6	4	-	6	-	6
7873	Sozialversicherungsfachangestellte(r)	(ÖD)	21	4	17	3	-	21	4	17
7883	Personaldienstleistungskaufmann/-kauffrau	(IH)	15	2	13	6	-	15	2	13
	Zusammen		675	186	489	55	-	646	179	467
<b>79</b>	<b>Dienst-, Wachberufe</b>									
7910	Fachkraft für Schutz und Sicherheit	(IH)	9	7	2	1	-	9	7	2
7910	Servicekraft für Schutz und Sicherheit	(IH)	1	1	-	-	-	1	1	-
7951	Fachangestellte(r) für Bäderbetriebe-	(ÖD)	3	3	-	-	-	3	3	-
	Zusammen		13	11	2	1	-	13	11	2

**Abschlussprüfungen in der beruflichen Ausbildung nach Ausbildungsbereichen, Ausbildungsberufen und Prüfungserfolg  
im Land Bremen am 31.12.2011**

Kenn- ziffer	Berufsbereich / Ausbildungsberuf	AB	Teilnahme an Abschlussprüfungen					darunter bestandene Prüfungen		
			ins- gesamt	von Männern	von Frauen	und zwar		ins- gesamt	von Männern	von Frauen
						mit vor- zeitiger Zulas- sung	Prüf- ungs- wieder- holungen			
<b>80</b>	<b>Sicherheitsberufe, a.n.g.</b>									
8041	Schornsteinfeger/in	(Hw)	2	1	1	-	-	1	1	-
8055	Bestattungsfachkraft	(Hw)	1	1	-	-	-	-	-	-
	Zusammen		3	2	1	-	-	1	1	-
<b>82</b>	<b>Publizistische, Übersetzungs-, Bibliotheks- und verwandte Berufe</b>									
8234	Fachangestellte(r) für Medien- und Informationsdienste	(ÖD)	8	3	5	-	-	8	3	5
	Zusammen		8	3	5	-	-	8	3	5
<b>83</b>	<b>Künstlerische und zugeordnete Berufe</b>									
8341	Technische(r) Produktdesigner/in (Monoberuf)	(IH)	19	11	8	-	-	19	11	8
8354	Mediengestalter/in Bild und Ton	(IH)	7	6	1	-	-	6	5	1
8354	Fachkraft für Veranstaltungstechnik	(IH)	16	13	3	2	-	15	12	3
8358	Maskenbildner/in	(IH)	1	-	1	-	-	1	-	1
8361	Gestalter/in für visuelles Marketing	(IH)	6	3	3	-	-	6	3	3
8370	Fotograf/in	(Hw)	12	1	11	4	-	11	1	10
8390	Schilder- und Lichtreklamehersteller/in	(Hw)	4	2	2	-	-	3	1	2
	Zusammen		65	36	29	6	-	61	33	28
<b>85</b>	<b>Übrige Gesundheitsdienstberufe</b>									
8561	Medizinische(r) Fachangestellte(r)	(FB)	132	-	132	9	-	131	-	131
8563	Tiermedizinische(r) Fachangestellte(r)	(FB)	12	-	12	-	-	12	-	12
8564	Zahnmedizinische(r) Fachangestellte(r)	(FB)	107	-	107	16	-	103	-	103
	Zusammen		251	-	251	25	-	246	-	246
<b>87</b>	<b>Lehrer/Lehrerinnen</b>									
8760	Sportfachmann/-fachfrau	(IH)	1	1	-	-	-	1	1	-
	Zusammen		1	1	-	-	-	1	1	-
<b>90</b>	<b>Berufe in der Körperpflege</b>									
9010	Friseur/in	(Hw)	90	12	78	3	-	80	8	72
9020	Kosmetiker/in	(Hw)	8	1	7	-	-	8	1	7
	Zusammen		98	13	85	3	-	88	9	79
<b>91</b>	<b>Hotel- und Gaststättenberufe</b>									
9120	Restaurantfachmann/-fachfrau	(IH)	61	20	41	4	-	58	18	40
9140	Fachmann/Fachfrau für Systemgastronomie	(IH)	24	15	9	-	-	18	10	8
9141	Hotelfachmann/-fachfrau	(IH)	105	25	80	16	-	101	24	77
9151	Fachkraft im Gastgewerbe	(IH)	14	3	11	-	-	13	3	10
9152	Helfer/in im Gastgewerbe*) (24 Monate)	(IH)	3	-	3	-	-	3	-	3
	Zusammen		207	63	144	20	-	193	55	138
<b>92</b>	<b>Haus- und ernährungswirtschaftliche Berufe</b>									
9212	Hauswirtschafter/in	(Haus)	14	2	12	2	-	14	2	12
9232	Hauswirtschaftshelfer/in*)	(Haus)	34	2	32	4	-	30	1	29
	Zusammen		48	4	44	6	-	44	3	41
<b>93</b>	<b>Reinigungs- und Entsorgungsberufe</b>									
9340	Gebäudereiniger/in	(Hw)	1	1	-	-	-	1	1	-
9352	Fachkraft für Kreislauf- und Abfallwirtschaft	(IH)	2	2	-	-	-	2	2	-
9354	Fachkraft für Abwassertechnik	(IH)	1	1	-	-	-	1	1	-
9354	Fachkraft für Rohr-, Kanal- und Industrieservice	(Hw)	2	2	-	-	-	2	2	-
9354	Fachkraft für Rohr-, Kanal- und Industrieservice	(IH)	2	2	-	-	-	2	2	-
	Zusammen		8	8	-	-	-	8	8	-
<b>Insgesamt</b>			<b>5 123</b>	<b>2 896</b>	<b>2 227</b>	<b>436</b>	<b>-</b>	<b>4 829</b>	<b>2 697</b>	<b>2 132</b>

## Vorzeitig gelöste Ausbildungsverträge nach Berufsbereichen und Zeitpunkt der Lösung im Land Bremen am 31.12.2011

Kenn- ziffer	Berufsbereich	Vorzeitig gelöste Ausbildungsverträge							darunter in der Probezeit
		ins- gesamt	von Männern	von Frauen	davon im ... Ausbildungsjahr				
					1.	2.	3.	4.	
5	Gartenbauberufe	5	3	2	2	3	-	-	1
14	Chemieberufe	7	7	-	4	2	1	-	4
15	Kunststoffberufe	1	1	-	-	1	-	-	-
17	Druck- und Druckweiterverarbeitungsberufe	13	9	4	6	7	-	-	5
18	Berufe in der Holzbearbeitung, Holz- und Flechtwarenherstellung	1	1	-	1	-	-	-	1
22	Berufe in der spanenden Metallverformung	2	2	-	2	-	-	-	1
23	Berufe in der Metalloberflächenveredlung und Metallvergütung	1	1	-	-	1	-	-	-
25	Metall- und Anlagenbauberufe	29	28	1	14	8	6	1	2
26	Blechkonstruktions- und Installationsberufe	27	27	-	13	8	4	2	3
27	Maschinenbau- und -wartungsberufe	12	11	1	5	4	2	1	3
28	Fahr-, Flugzeugbau- und -wartungsberufe	39	35	4	23	10	3	3	12
30	Feinwerktechnische und verwandte Berufe	20	6	14	10	6	3	1	9
31	Elektroberufe	63	59	4	31	19	11	2	17
32	Montierer/innen und Metallberufe, a.n.g.	8	8	-	5	2	1	-	-
35	Berufe in der Textilverarbeitung	2	1	1	-	1	1	-	-
39	Berufe in der Back-, Konditor-, Süßwarenherstellung	20	11	9	12	7	1	-	8
40	Fleischer/innen	2	2	-	2	-	-	-	1
41	Köche/Köchinnen	99	78	21	51	34	14	-	35
43	Übrige Ernährungsberufe	3	2	1	-	2	1	-	1
44	Hochbauberufe	20	20	-	9	10	1	-	6
46	Tiefbauberufe	12	12	-	8	2	2	-	6
48	Ausbauberufe	23	23	-	17	2	4	-	12
49	Raumausstatter/innen, Polster(er/innen)	17	10	7	10	6	1	-	8
50	Berufe in der Holz- und Kunststoffverarbeitung	31	30	1	16	7	8	-	9
51	Maler/innen, Lackierer/innen und verwandte Berufe	65	57	8	40	19	6	-	19
52	Warenprüfer/innen, Versandfertigmacher/innen	29	29	-	25	2	2	-	10
54	Maschinen-, Anlagenführer/innen, a.n.g.	2	2	-	2	-	-	-	1

**Vorzeitig gelöste Ausbildungsverträge nach Berufsbereichen und Zeitpunkt der Lösung im Land Bremen am 31.12.2011**

Kenn- ziffer	Berufsbereich	Vorzeitig gelöste Ausbildungsverträge							darunter in der Probezeit
		ins- gesamt	von Männern	von Frauen	davon im ... Ausbildungsjahr				
					1.	2.	3.	4.	
63	Technische Sonderfachkräfte	2	1	1	1	-	1	-	1
64	Technische Zeichner/innen und verwandte Berufe	6	3	3	5	-	1	-	3
66	Verkaufspersonal	151	41	110	107	32	12	-	64
67	Groß- und Einzelhandelskaufleute, Ein- und Verkaufsfachleute	125	66	59	82	31	12	-	66
68	Warenkaufleute, a.n.g., Vertreter/Vertreterinnen	1	-	1	-	-	1	-	-
69	Bank-, Bausparkassen-, Versicherungsfachleute	27	11	16	12	10	5	-	7
70	Andere Dienstleistungskaufleute und zugehörige Berufe	79	25	54	43	27	9	-	25
71	Berufe des Landverkehrs	31	27	4	17	12	2	-	9
72	Berufe des Wasser- und Luftverkehrs	1	1	-	1	-	-	-	1
73	Berufe des Nachrichtenverkehrs	1	1	-	-	1	-	-	-
74	Lagerverwalter/innen, Lager-, Transportarbeiter/innen	35	32	3	21	8	6	-	20
75	Berufe in der Unternehmensleitung, -beratung und -prüfung	20	3	17	9	6	5	-	6
77	Rechnungskaufleute, Informatiker/innen	14	13	1	5	6	3	-	3
78	Büroberufe, Kaufmännische Angestellte, a.n.g.	125	23	102	74	29	22	-	55
79	Dienst-, Wachberufe	1	1	-	1	-	-	-	-
80	Sicherheitsberufe, a.n.g.	2	1	1	1	1	-	-	-
82	Publizistische, Übersetzungs-, Bibliotheks- und verwandte Beruf	1	-	1	-	-	1	-	-
83	Künstlerische und zugeordnete Berufe	14	7	7	8	4	2	-	4
85	Übrige Gesundheitsdienstberufe	61	1	60	21	8	32	-	29
90	Berufe in der Körperpflege	112	13	99	63	39	10	-	41
91	Hotel- und Gaststättenberufe	142	40	102	86	40	16	-	56
92	Haus- und ernährungswirtschaftliche Berufe	12	3	9	-	-	12	-	1
93	Reinigungs- und Entsorgungsberufe	6	5	1	2	4	-	-	1
	<b>Insgesamt</b>	<b>1 522</b>	<b>793</b>	<b>729</b>	<b>867</b>	<b>421</b>	<b>224</b>	<b>10</b>	<b>566</b>

**Neu abgeschlossene Ausbildungsverträge nach Berufsbereichen und schulischer Vorbildung im Land Bremen am 31.12.2011**

Kenn- ziffer	Berufsbereich	Auszubildende mit neu abgeschlossenem Ausbildungsvertrag							
		ins- gesamt	männlich	weiblich	davon mit schulischer Vorbildung/ zuletzt erreichtem Abschluss				
					ohne Hauptschulabschluss	mit	Realschul- gleichwertiger Abschluss	Hochschul- Fachhoch- schulreife	Sonstige und ohne Angabe
1	Landwirtschaftliche Berufe	3	2	1	-	1	1	1	-
2	Tierwirtschaftliche Berufe	6	1	5	-	2	-	4	-
5	Gartenbauberufe	53	39	14	11	21	18	3	-
10	Steinbearbeiter/innen	1	1	-	-	1	-	-	-
12	Keramiker/innen	2	-	2	-	-	1	1	-
14	Chemieberufe	5	5	-	-	1	4	-	-
15	Kunststoffberufe	1	1	-	-	-	1	-	-
16	Papierherstellungs-, Papierverarbeitungsberufe	2	2	-	-	-	2	-	-
17	Druck- und Druckweiterverarbeitungsberufe	73	34	39	-	4	20	48	1
18	Berufe in der Holzbearbeitung, Holz- und Flechtware	1	1	-	-	-	1	-	-
20	Gießereiberufe	1	1	-	-	-	1	-	-
22	Berufe in der spanenden Metallverformung	15	14	1	-	3	10	2	-
23	Berufe in der Metalloberflächenveredlung und Metall	1	1	-	-	-	1	-	-
25	Metall- und Anlagenbauberufe	108	107	1	3	36	63	6	-
26	Blechkonstruktions- und Installationsberufe	94	92	2	2	44	41	5	2
27	Maschinenbau- und -wartungsberufe	145	137	8	1	15	90	39	-
28	Fahr-, Flugzeugbau- und -wartungsberufe	219	208	11	4	58	123	33	1
29	Werkzeug- und Formenbauberufe	11	10	1	-	-	4	7	-
30	Feinwerktechnische und verwandte Berufe	64	21	43	-	4	24	36	-
31	Elektroberufe	390	360	30	2	37	233	117	1
32	Montierer/innen und Metallberufe, a.n.g.	32	31	1	10	21	1	-	-
33	Spinnberufe	3	2	1	-	-	2	1	-
35	Berufe in der Textilverarbeitung	8	2	6	-	1	2	5	-
37	Berufe in der Lederherstellung, Leder- und Fellverarl	2	1	1	-	-	1	1	-
39	Berufe in der Back-, Konditor-, Süßwarenherstellung	51	25	26	1	13	26	11	-
40	Fleischer/innen	11	11	-	-	6	4	1	-
41	Köche/Köchinnen	154	120	34	9	75	54	12	4
42	Berufe in der Getränke-, Genussmittelherstellung	4	3	1	-	-	-	4	-
43	Übrige Ernährungsberufe	30	17	13	-	2	17	10	1
44	Hochbauberufe	48	48	-	4	22	17	5	-
46	Tiefbauberufe	43	43	-	2	22	17	1	1
48	Ausbauberufe	94	94	-	3	50	32	9	-
49	Raumausstatter/innen, Polster(er/innen)	49	19	30	3	17	21	8	-

**Neu abgeschlossene Ausbildungsverträge nach Berufsbereichen und schulischer Vorbildung im Land Bremen am 31.12.2011**

Kenn- ziffer	Berufsbereich	Auszubildende mit neu abgeschlossenem Ausbildungsvertrag							
		ins- gesamt	männlich	weiblich	davon mit schulischer Vorbildung/ zuletzt erreichtem Abschluss				
					ohne Hauptschulabschluss	mit	Realschul- gleichwertiger Abschluss	Hochschul- Fachhoch- schulreife	Sonstige und ohne Angabe
50	Berufe in der Holz- und Kunststoffverarbeitung	64	51	13	6	22	25	11	-
51	Maler/innen, Lackierer/innen und verwandte Berufe	139	107	32	2	79	53	5	-
52	Warenprüfer/innen, Versandfertigmacher/innen	107	102	5	7	64	33	2	1
54	Maschinen-, Anlagenführer/innen, a.n.g.	11	11	-	-	2	8	1	-
62	Techniker/innen, a.n.g.	5	2	3	-	-	3	2	-
63	Technische Sonderfachkräfte	28	9	19	-	-	9	19	-
64	Technische Zeichner/innen und verwandte Berufe	42	19	23	-	1	12	29	-
66	Verkaufspersonal	339	98	241	19	177	118	18	7
67	Groß- und Einzelhandelskaufleute, Ein- und Verkauf	533	277	256	3	70	220	236	4
68	Warenkaufleute, a.n.g., Vertreter/Vertreterinnen	22	5	17	-	2	6	14	-
69	Bank-, Bausparkassen-, Versicherungsfachleute	230	101	129	-	2	23	204	1
70	Andere Dienstleistungskaufleute und zugehörige Bei	505	238	267	5	13	83	403	1
71	Berufe des Landverkehrs	95	86	9	-	52	32	11	-
72	Berufe des Wasser- und Luftverkehrs	6	5	1	-	-	2	4	-
73	Berufe des Nachrichtenverkehrs	19	15	4	-	8	11	-	-
74	Lagerverwalter/innen, Lager-, Transportarbeiter/inne	180	163	17	2	53	107	17	1
75	Berufe in der Unternehmensleitung, -beratung und -f	72	14	58	-	-	23	49	-
77	Rechnungskaufleute, Informatiker/innen	210	194	16	1	9	60	139	1
78	Büroberufe, Kaufmännische Angestellte, a.n.g.	822	245	577	9	53	333	422	5
79	Dienst-, Wachberufe	7	5	2	-	-	4	3	-
80	Sicherheitsberufe, a.n.g.	5	4	1	-	-	3	2	-
82	Publizistische, Übersetzungs-, Bibliotheks- und verw	9	4	5	-	-	4	5	-
83	Künstlerische und zugeordnete Berufe	59	28	31	-	5	20	34	-
85	Übrige Gesundheitsdienstberufe	302	4	298	-	28	219	55	-
87	Lehrer/Lehrerinnen	2	-	2	-	-	-	2	-
90	Berufe in der Körperpflege	140	14	126	4	73	57	6	-
91	Hotel- und Gaststättenberufe	299	99	200	10	86	132	67	4
92	Haus- und ernährungswirtschaftliche Berufe	61	7	54	18	34	6	3	-
93	Reinigungs- und Entsorgungsberufe	34	30	4	2	14	16	2	-
	Insgesamt	6 071	3 390	2 681	143	1 303	2 454	2 135	36



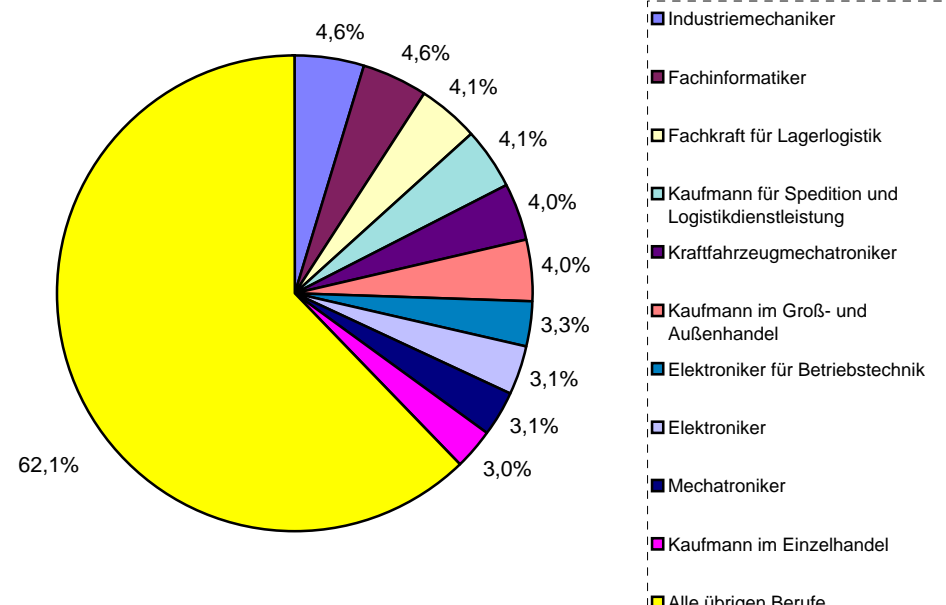
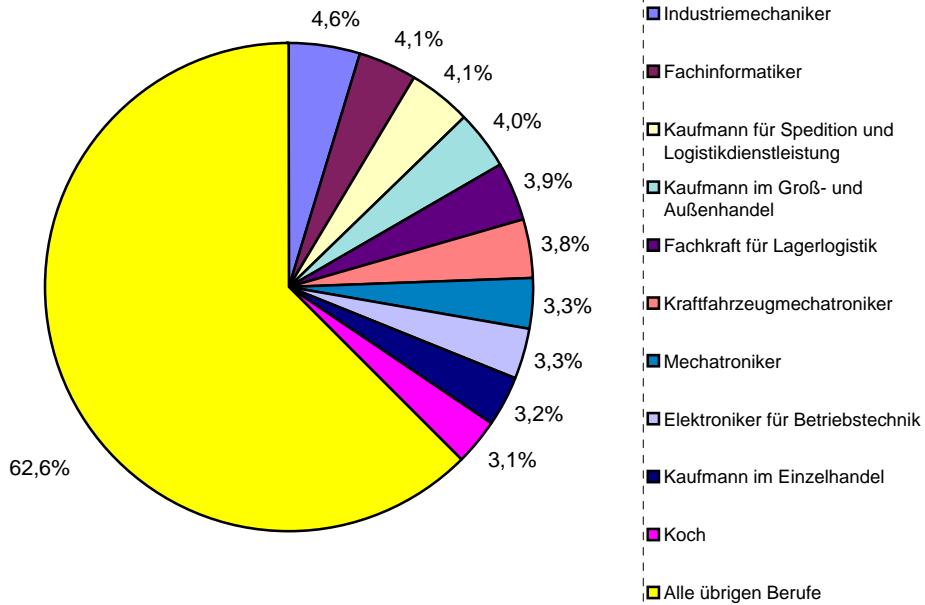
## Ausländische Auszubildende nach Staatsangehörigkeit und Ausbildungsbereichen im Land Bremen am 31.12.2011

Staatsangehörigkeit	Ausländische Auszubildende									
	insgesamt	männlich	weiblich	davon im Ausbildungsbereich						
				Industrie und Handel	Handwerk	Landwirt- schaft	Öffentlicher Dienst	Freie Berufe	Hauswirt- schaft	
<b>EU-Länder</b>										
125	Bulgarien	1	-	1	-	-	-	-	-	1
129	Frankreich	2	2	-	1	1	-	-	-	-
134	Griechenland	7	3	4	5	2	-	-	-	-
137	Italien	4	1	3	3	1	-	-	-	-
139	Lettland	3	2	1	3	-	-	-	-	-
142	Litauen	3	2	1	2	-	1	-	-	-
148	Niederlande	4	1	3	4	-	-	-	-	-
151	Österreich	2	-	2	1	-	-	-	1	-
152	Polen	23	7	16	9	6	1	-	7	-
153	Portugal	39	25	14	18	14	-	-	7	-
154	Rumänien	4	-	4	2	1	-	-	1	-
157	Schweden	1	-	1	-	-	-	-	1	-
161	Spanien	5	3	2	5	-	-	-	-	-
164	Tschechische Republik	1	1	-	1	-	-	-	-	-
168	Vereinigtes Königreich	1	1	-	1	-	-	-	-	-
	Zusammen	100	48	52	55	25	2	-	17	1
<b>Übriges Europa</b>										
121	Albanien	10	3	7	4	2	-	-	4	-
122	Bosnien und Herzegowina	8	6	2	6	1	-	-	1	-
150	Kosovo	4	3	1	1	3	-	-	-	-
130	Kroatien	9	6	3	6	3	-	-	-	-
144	Mazedonien	15	7	8	7	4	-	-	4	-
146	Moldau	2	2	-	2	-	-	-	-	-
140	Montenegro	2	1	1	2	-	-	-	-	-
160	Russische Föderation	23	5	18	9	4	-	-	10	-
158	Schweiz	1	1	-	-	1	-	-	-	-
170	Serbien (ohne Kosovo)	7	7	-	7	-	-	-	-	-
163	Türkei	369	192	177	185	97	1	-	82	4
166	Ukraine	16	4	12	12	2	-	-	2	-
169	Weißrussland	2	2	-	-	2	-	-	-	-
	Zusammen	468	239	229	241	119	1	-	103	4
<b>Sonstige</b>										
223	Angola	4	1	3	3	-	-	-	1	-
238	Ghana	8	3	5	6	-	-	-	2	-
243	Kenia	2	1	1	1	1	-	-	-	-
245	Kongo, Republik	1	-	1	-	-	-	-	1	-
252	Marokko	9	6	3	6	-	-	1	2	-
283	Togo	3	3	-	3	-	-	-	-	-
285	Tunesien	3	3	-	3	-	-	-	-	-
327	Brasilien	6	2	4	3	2	-	-	1	-
351	Kuba	1	-	1	-	1	-	-	-	-
368	Vereinigte Staaten	6	5	1	3	3	-	-	-	-
422	Armenien	1	-	1	-	-	-	-	1	-
479	China	1	1	-	1	-	-	-	-	-
438	Irak	2	1	1	1	-	-	-	1	-
439	Iran	8	7	1	7	1	-	-	-	-
444	Kasachstan	7	3	4	1	3	-	1	2	-
451	Libanon	15	10	5	7	6	-	-	2	-
462	Philippinen	1	-	1	1	-	-	-	-	-
431	Sri Lanka	1	1	-	1	-	-	-	-	-
475	Syrien	15	9	6	10	4	-	-	1	-
476	Thailand	9	4	5	4	3	-	-	2	-
477	Usbekistan	1	1	-	1	-	-	-	-	-
432	Vietnam	7	3	4	6	-	-	-	1	-
90	Andere	46	30	16	20	22	-	1	2	1
	Zusammen	157	94	63	88	46	-	3	19	1
	<b>Insgesamt</b>	<b>725</b>	<b>381</b>	<b>344</b>	<b>384</b>	<b>190</b>	<b>3</b>	<b>3</b>	<b>139</b>	<b>6</b>

Männliche Auszubildende in den 10 am stärksten besetzten Ausbildungsberufen im Land Bremen 2010 und 2011

Rang-ziffer	Kenn-ziffer	Ausbildungsberuf	AB*	Auszub.	
				Anzahl	%
<b>2010</b>					
1	2700	Industriemechaniker	(IH)	410	4,6
2	7742	Fachinformatiker	(IH)	365	4,1
3	7011	Kaufmann für Spedition und Logistikdienstleistung	(IH)	363	4,1
4	6711	Kaufmann im Groß- und Außenhandel	(IH)	353	4,0
5	7410	Fachkraft für Lagerlogistik	(IH)	348	3,9
6	2810	Kraftfahrzeugmechatroniker	(Hw)	342	3,8
7	3161	Mechatroniker	(IH)	298	3,3
8	3112	Elektroniker für Betriebstechnik	(IH)	297	3,3
9	6720	Kaufmann im Einzelhandel	(IH)	287	3,2
10	4110	Koch	(IH)	277	3,1
<b>Zusammen 1 - 10</b>				<b>3 340</b>	<b>37,4</b>
<b>Alle übrigen Berufe</b>				<b>5 586</b>	<b>62,6</b>
<b>Ausbildungsberufe männlich Insgesamt</b>				<b>8 926</b>	<b>100</b>

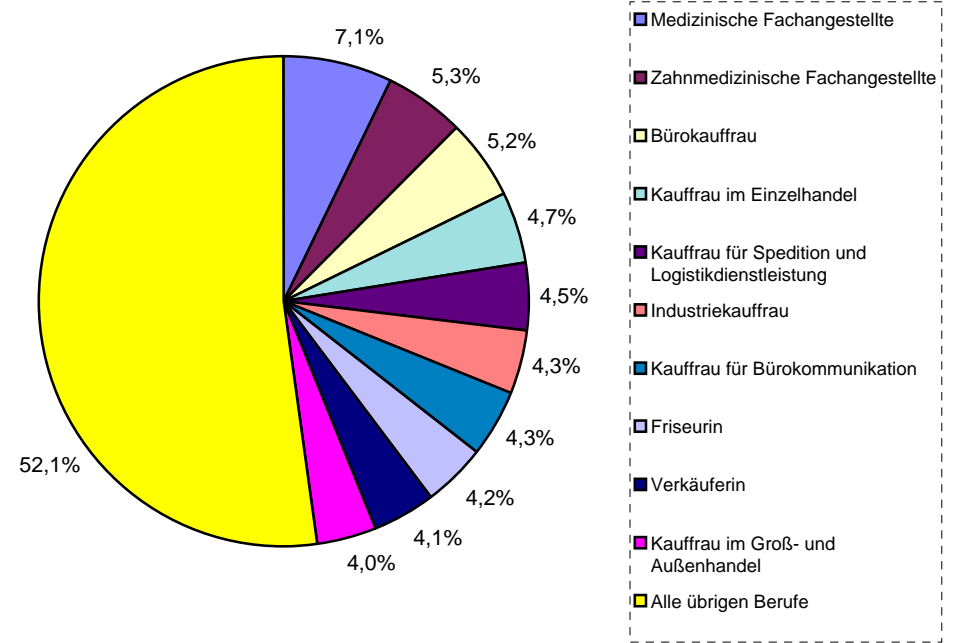
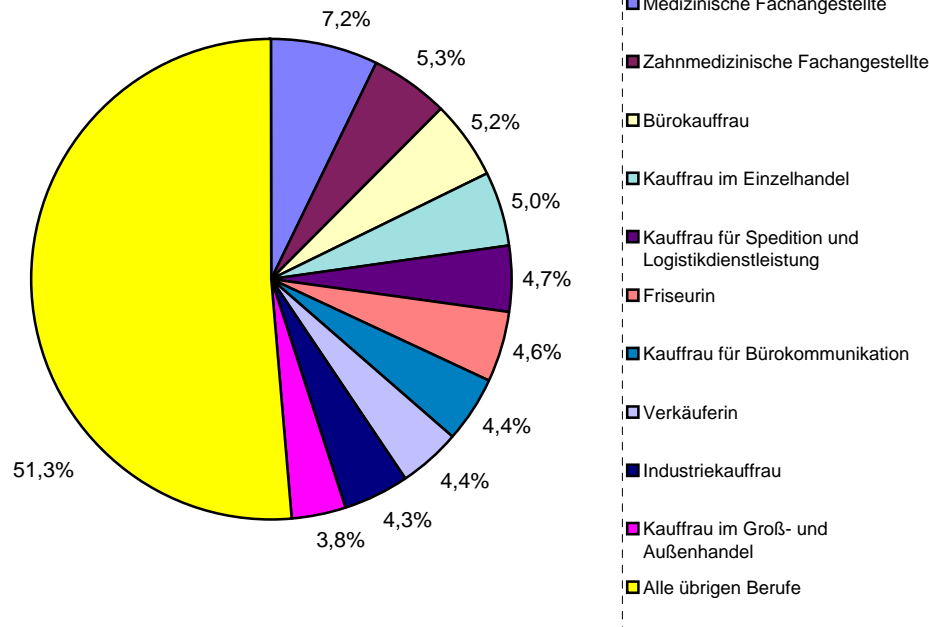
Rang-ziffer	Kenn-ziffer	Ausbildungsberuf	AB*	Auszub.	
				Anzahl	%
<b>2011</b>					
1	2700	Industriemechaniker	(IH)	407	4,6
2	7742	Fachinformatiker	(IH)	403	4,6
3	7410	Fachkraft für Lagerlogistik	(IH)	364	4,1
4	7011	Kaufmann für Spedition und Logistikdienstleistung	(IH)	364	4,1
5	2810	Kraftfahrzeugmechatroniker	(Hw)	357	4,0
6	6711	Kaufmann im Groß- und Außenhandel	(IH)	351	4,0
7	3112	Elektroniker für Betriebstechnik	(IH)	288	3,3
8	3110	Elektroniker	(Hw)	273	3,1
9	3161	Mechatroniker	(IH)	271	3,1
10	6720	Kaufmann im Einzelhandel	(IH)	264	3,0
<b>Zusammen 1 - 10</b>				<b>3 342</b>	<b>37,9</b>
<b>Alle übrigen Berufe</b>				<b>5 480</b>	<b>62,1</b>
<b>Ausbildungsberufe männlich Insgesamt</b>				<b>8 822</b>	<b>100</b>



**Weibliche Auszubildende in den 10 am stärksten besetzten Ausbildungsberufen im Land Bremen 2010 und 2011**

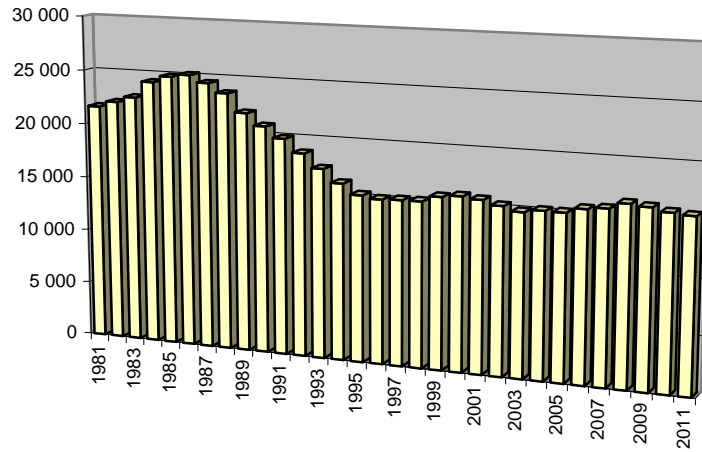
Rang-ziffer	Kenn-ziffer	Ausbildungsberuf	AB*	Auszub.	
				Anzahl	%
<b>2010</b>					
1	8561	Medizinische Fachangestellte	(FB)	495	7,2
2	8564	Zahnmedizinische Fachangestellte	(FB)	363	5,3
3	7803	Bürokauffrau	(IH)	357	5,2
4	6720	Kauffrau im Einzelhandel	(IH)	340	5,0
5	7011	Kauffrau für Spedition und Logistikdienstleistung	(IH)	321	4,7
6	9010	Friseurin	(Hw)	314	4,6
7	7803	Kauffrau für Bürokommunikation	(IH)	301	4,4
8	6600	Verkäuferin	(IH)	301	4,4
9	7851	Industriekauffrau	(IH)	295	4,3
10	6711	Kauffrau im Groß- und Außenhandel	(IH)	259	3,8
<b>Zusammen 1 - 10</b>				<b>3 346</b>	<b>48,7</b>
<b>Alle übrigen Berufe</b>				<b>3 519</b>	<b>51,3</b>
<b>Ausbildungsberufe weiblich Insgesamt</b>				<b>6 865</b>	<b>100</b>

Rang-ziffer	Kenn-ziffer	Ausbildungsberuf	AB*	Auszub.	
				Anzahl	%
<b>2011</b>					
1	8561	Medizinische Fachangestellte	(FB)	485	7,1
2	8564	Zahnmedizinische Fachangestellte	(FB)	362	5,3
3	7803	Bürokauffrau	(IH)	357	5,2
4	6720	Kauffrau im Einzelhandel	(IH)	323	4,7
5	7011	Kauffrau für Spedition und Logistikdienstleistung	(IH)	310	4,5
6	7851	Industriekauffrau	(IH)	294	4,3
7	7803	Kauffrau für Bürokommunikation	(IH)	294	4,3
8	9010	Friseurin	(Hw)	286	4,2
9	6600	Verkäuferin	(IH)	283	4,1
10	6711	Kauffrau im Groß- und Außenhandel	(IH)	272	4,0
<b>Zusammen 1 - 10</b>				<b>3 266</b>	<b>47,9</b>
<b>Alle übrigen Berufe</b>				<b>3 559</b>	<b>52,1</b>
<b>Ausbildungsberufe weiblich Insgesamt</b>				<b>6 825</b>	<b>100</b>

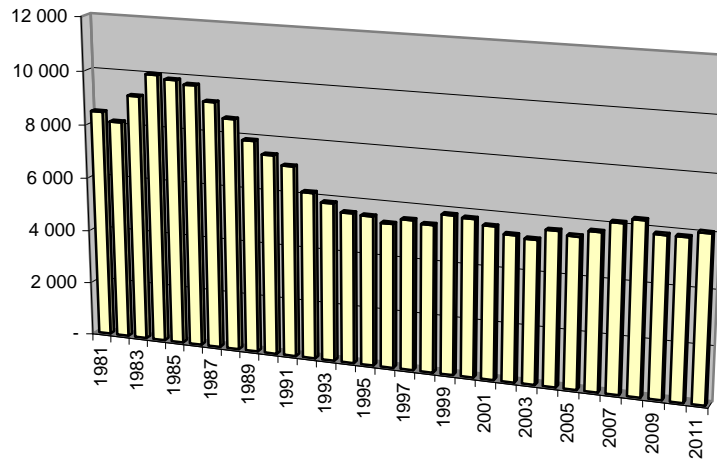




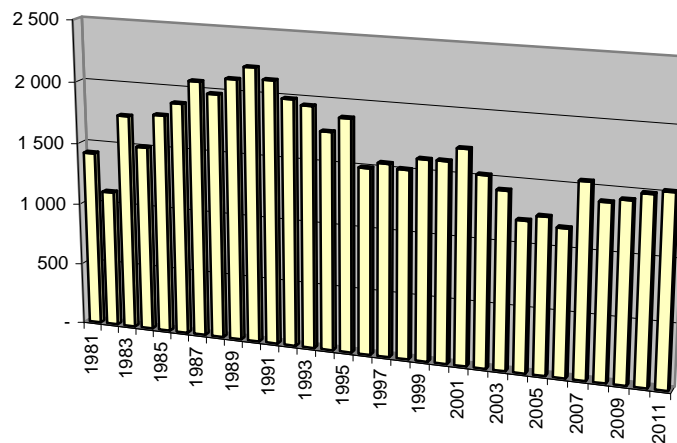
**Auszubildende in der beruflichen Ausbildung im Land Bremen 1981 - 2011**



**Neu abgeschlossene Ausbildungsverträge in der beruflichen Ausbildung im Land Bremen 1981 - 2011**



**Vorzeitig gelöste Ausbildungsverträge in der beruflichen Ausbildung im Land Bremen 1981 - 2011**



## Abschlussprüfungen in der beruflichen Ausbildung im Land Bremen 1981 bis 2011 nach Ausbildungsbereichen

Jahr	Insgesamt				Industrie <sup>1</sup> und Handel				Handwerk				Landwirtschaft				Öffentlicher Dienst				Freie Berufe				Hauswirtschaft <sup>2</sup>				Seeschifffahrt			
	dar. best.		Anzahl		dar. best.		Anzahl		dar. best.		Anzahl		dar. best.		Anzahl		dar. best.		Anzahl		dar. best.		Anzahl		dar. best.		Anzahl		dar. best.			
	zus.	in %	zus.	w	zus.	w	zus.	w	zus.	w	zus.	w	zus.	w	zus.	w	zus.	w	zus.	w	zus.	w	zus.	w	zus.	w	zus.	w	zus.	w		
1981	8 776	7 384	84,1	5 381	2 124	4 490	1 712	2 203	535	1 835	456	61	22	60	22	245	60	221	58	651	628	585	567	33	33	33	33	202	-	160	-	
1982	8 844	7 317	82,7	5 670	2 280	4 706	1 819	1 956	482	1 531	402	71	26	62	23	225	62	222	60	660	641	577	559	54	54	53	53	208	1	166	-	
1983	9 505	7 932	83,5	5 629	2 319	4 653	1 859	2 586	644	2 092	519	83	41	78	40	222	64	217	62	718	698	670	651	71	71	68	68	196	3	154	3	
1984	9 438	7 878	83,5	5 787	2 349	4 783	1 861	2 326	609	1 890	488	80	29	74	28	265	102	255	98	782	759	706	686	72	71	70	69	126	-	100	-	
1985	9 702	8 131	83,8	6 018	2 479	5 076	2 032	2 383	630	1 867	507	47	15	38	13	282	93	268	87	765	724	697	658	71	70	70	69	136	-	115	-	
1986	10 781	9 117	84,6	6 678	2 638	5 664	2 154	2 576	705	2 065	577	84	35	81	34	404	171	372	161	789	755	712	681	122	121	114	113	128	2	109	2	
1987	11 184	9 572	85,6	7 074	2 804	6 060	2 317	2 687	711	2 196	586	82	41	75	37	361	145	348	139	777	742	708	681	105	100	102	97	98	2	83	2	
1988	10 695	9 054	84,7	6 989	2 892	5 966	2 341	2 423	788	1 928	609	80	36	66	31	384	178	369	170	605	564	525	489	148	143	139	135	66	-	61	-	
1989	10 567	8 977	85,0	6 563	2 736	5 664	2 320	2 626	825	2 024	652	79	39	71	35	317	131	306	127	737	706	696	668	146	144	135	133	99	1	81	1	
1990	9 156	7 695	84,0	5 837	2 461	4 941	2 041	2 161	678	1 696	544	98	57	87	51	227	119	216	115	646	624	588	569	115	114	105	104	72	-	62	-	
1991	8 677	7 222	83,2	5 417	2 251	4 589	1 856	2 131	659	1 608	508	68	37	63	34	332	111	298	108	607	586	560	540	86	84	70	68	36	2	34	2	
1992	7 605	6 499	85,5	4 708	2 013	4 104	1 716	1 761	611	1 369	478	65	30	56	25	308	133	290	129	620	603	553	536	61	59	57	55	82	2	70	2	
1993	7 378	6 194	84,0	4 474	1 937	3 835	1 628	1 806	506	1 360	393	54	28	49	26	304	123	300	122	655	630	571	550	51	48	49	46	34	-	30	-	
1994	7 297	6 202	85,0	4 436	1 848	3 809	1 580	1 758	437	1 362	349	46	21	40	17	312	149	303	143	666	630	613	580	55	51	51	48	24	1	24	1	
1995	6 583	5 492	83,4	3 997	1 661	3 438	1 421	1 411	382	1 070	287	39	18	33	15	443	238	402	221	645	615	502	474	43	42	42	41	5	-	5	-	
1996	5 822	4 877	83,8	3 382	1 348	2 936	1 183	1 455	376	1 061	284	34	13	28	10	282	127	264	122	611	575	534	508	48	46	44	42	10	1	10	1	
1997	5 733	4 910	85,6	3 194	1 331	2 839	1 185	1 610	377	1 226	286	26	8	24	7	182	89	169	85	667	622	600	558	44	42	42	40	10	-	10	-	
1998	5 432	4 656	85,7	3 118	1 337	2 774	1 170	1 515	376	1 145	294	39	14	29	9	111	65	103	61	594	569	552	529	46	40	44	38	9	-	9	-	
1999	5 474	4 733	86,5	3 225	1 299	2 860	1 138	1 460	338	1 152	269	44	14	34	10	113	61	108	58	573	539	524	497	49	40	45	36	10	-	10	-	
2000	5 849	5 057	86,5	3 610	1 474	3 230	1 324	1 454	362	1 114	284	61	23	41	13	98	53	92	49	579	551	535	508	47	40	45	38	-	-	-	-	
2001	5 651	4 847	85,8	3 509	1 487	3 090	1 326	1 458	369	1 132	286	45	15	35	10	97	57	91	57	500	471	460	434	42	35	39	33	-	-	-	-	
2002	5 742	4 960	86,4	3 723	1 643	3 287	1 448	1 271	387	995	309	51	16	42	12	110	53	103	51	542	520	492	473	45	36	41	33	-	-	-	-	
2003	5 746	4 992	86,9	3 528	1 573	3 174	1 423	1 411	365	1 096	286	49	12	30	8	128	74	119	69	550	526	511	490	80	73	62	56	-	-	-	-	
2004	5 531	4 775	86,3	3 439	1 469	3 064	1 296	1 292	380	1 019	308	46	9	39	7	135	84	123	80	562	541	480	462	57	54	50	47	-	-	-	-	
2005	5 507	4 805	87,3	3 407	1 411	3 042	1 263	1 304	364	1 029	302	45	12	33	11	123	86	121	86	597	571	555	531	31	26	25	20	-	-	-	-	
2006	5 278	4 629	87,7	3 363	1 398	3 007	1 258	1 156	312	925	250	55	8	44	4	149	93	146	91	467	446	436	419	88	79	71	64	-	-	-	-	
2007	4 945	4 606	93,1	3 256	1 350	3 110	1 280	1 077	298	908	263	41	6	41	6	104	67	102	67	416	397	387	370	51	42	49	42	-	-	-	-	
2008	5 020	4 587	91,4	3 349	1 330	3 117	1 228	995	270	841	240	43	5	29	3	107	74	102	72	470	452	446	428	56	48	52	45	-	-	-	-	
2009	5 235	4 784	91,4	3 629	1 489	3 378	1 389	1 010	305	860	274	28	5	19	3	105	69	102	67	417	405	379	370	46	41	46	41	-	-	-	-	
2010	4 988	4 708	94,4	3 501	1 392	3 318	1 336	902	276	820	253	43	9	43	9	85	59	82	58	413	386	401	374	44	38	44	38	-	-	-	-	
2011	5 123	4 829	94,3	3 688	1 480	3 504	1 421	877	261	792	243	43	8	34	5	75	53	75	53	392	381	380	369	48	44	44	41	-	-	-	-	

<sup>1</sup> Einschl. Banken, Versicherungen, Gast- und Verkehrsgewerbe.<sup>2</sup> Städtischer Bereich

Abschlussprüfungen in der beruflichen Ausbildung im Land Bremen 1981 - 2011

